



EGE ÜNİVERSİTESİ
2007 YILI
FAALİYET RAPORU

Nisan 2008
Ege Üniversitesi
Strateji Geliştirme Daire Başkanlığı

İÇİNDEKİLER

TABLO	DİZİNİ-----	3
ÜST YÖNETİCİ (REKTÖR)	SUNUŞU-----	4
1- GENEL BİLGİLER-----		6
1.1- Misyon:-----		7
1.2- Vizyon :-----		7
1.3- Yetki, Görev ve Sorumluluklar :-----		7
1.4- İdareye İlişkin Bilgiler:-----		8
1.4.1- Fiziksel Yapı:-----		8
1.4.2- Örgüt Yapısı:-----		17
1.4.3- Bilgi ve Teknolojik Kaynaklar :-----		21
1.4.4- İnsan Kaynakları :-----		23
1.4.5- Sunulan Hizmetler :-----		47
1.4.6- Yönetim ve İç Kontrol Sistemi :-----		48
1.5-Diğer Hususlar :-----		48
2- AMAÇ ve HEDEFLER:-----		48
2.1- Birim Amaç Ve Hedefleri :-----		50
2.2- Temel Politikalar ve Öncelikler :-----		57
2.3- Diğer Hususlar :-----		57
3- FAALİYETLERE İLİŞKİN BİLGİ VE DEĞERLENDİRMELER:-----		58
3.1- Mali Bilgiler :-----		59
3.1.1- Bütçe Uygulama Sonuçları :-----		59
3.1.2- Temel Mali Tablolara İlişkin Açıklamalar :-----		62
3.1.3- Mali Denetim Sonuçları :-----		67
3.1.4- Diğer Hususlar :-----		67
3.2- Performans Bilgileri :-----		67
3.2.1- Faaliyet ve Proje Bilgileri :-----		67
3.2.1.1- Faaliyet Bilgileri :-----		67
3.2.1.2- Proje Bilgileri :-----		69
3.2.2- Performans Sonuçlarının Değerlendirilmesi:-----		70
3.2.3- Performans Bilgi Sisteminin Değerlendirilmesi:-----		70
3.2.4-Diğer Hususlar*:-----		70
4- KURUMSAL KABİLİYET ve KAPASİTENİN DEĞERLENDİRİLMESİ:-----		71
4.1- Üstünlükler :-----		72
4.2-Zayıflıklar :-----		73
4.3- Değerlendirme :-----		74
5- ÖNERİ VE TEDBİRLER :-----		74

TABLO DİZİNİ

- Tablo 1 / A** – E.Ü. Açık Alanları
Tablo 1 / B – E.Ü. Kapalı Alanları
Tablo 1 / C – Fiziki Değerler
Tablo 2 – Taşıtlar
Tablo 3 – Birim Taşınır Mal ve Malzemeler Listesi
Tablo 4 – Hizmet Alımları Bilgisi
Tablo 5 – Tüketime Yönelik Mal Ve Malzeme Alımları
Tablo 6 – Bilgi ve Teknolojik Kaynaklar
Tablo 7 – Telefon / Fax / Bilgiye Abonelik Sistemleri Sayısı
Tablo 8 – Akademik Personel Sayısı
Tablo 9– Yabancı Uyruklu Öğretim Elemanları
Tablo 10 - Üniversitemizden Diğer Üniversitelerde Görevlendirilen Akademik Personel(40/a)
Tablo 11 - Üniversitemizden Diğer Üniversitelerde Görevlendirilen Akademik Personel(40/b)
Tablo 12 - Üniversitemizden Diğer Üniversitelerde Görevlendirilen Akademik Personel (35.madde)
Tablo 13 - Başka Üniversitelerden, Üniversitemizde Görevlendirilen Akademik Personel (40/a)
Tablo 14 - Başka Üniversitelerden, Üniversitemizde Görevlendirilen Akademik Personel (40/b)
Tablo 15 - Başka Üniversitelerden, Üniversitemizde Görevlendirilen Akademik Personel (35. madde)
Tablo 16 – TC Vatandaşı Sözleşmeli Akademik Personel
Tablo 17 – Yurtdışında Eğitim Gören Araştırma Görevlisi Sayısı
Tablo 18 – İdari Personel Sayısı
Tablo 19 – Eğitim Durumuna Göre İdari Çalışan Sayıları
Tablo 20 – İdari Personelin Hizmet Yıllarına Göre Cinsiyet Dağılımı
Tablo 21 – İdari Personelin Yaş Dağılımı
Tablo 22 – İşçiler
Tablo 23 – Personel Atanmasına / Ayrılmasına İlişkin Bilgiler (İdari – Akademik)
Tablo 24 – Yut İçi Ve Yurt Dışı Geçici Görevlendirme Bilgileri
Tablo 25 – Öğrenci Sayıları (Ön Lisans / Lisans)
Tablo 26 – Öğrenci Kontenjanları Doluluk Oranı
Tablo 27 - Enstitülerdeki Öğrencilerin Yüksek Lisans (Tezli/ Tezsiz) ve Doktora Programlarına Dağılımı
Tablo 28 – Üniversiteden Ayrılan Öğrenci Sayısı
Tablo 29 - Yatay Geçişle 2006-2007 Eğitim- Öğretim Yılında Üniversitemize Gelen Öğrencilerin Sayıları
Tablo 30 - Disiplin Cezası Alan Öğrencilerin Sayısı ve Aldıkları Cezası
Tablo 31 - Yabancı Uyruklu Öğrencilerin Sayısı ve Bölümleri
Tablo 32 – Yabancı Uyruklu Öğrencilerin Geldikleri Ülkelere Göre Sayıları ve Bölümleri
Tablo 33 – Ege Üniversitesi 2007 Yılı Bütçe Giderleri (YTL)
Tablo 34 - Ege Üniversitesi 2007 Yılı Bütçe Gelirleri (YTL)
Tablo 35 – Üniversite Mizan Cetveli (Kesin Mizanı)
Tablo 36 - Ege Üniversitesinin 2007 Yılı Bilançosu
Tablo 37 - Ege Üniversitesi 2007 Yılı Faaliyet Sonuçları
Tablo 38 - Ege Üniversitesi 2007 Yılı Bütçe Uygulama Sonuçları
Tablo 39 - Faaliyet Türü
Tablo 40 - Yapılan Faaliyetlere Katılan Sayısı (Öğretim Elemanı/İdari Personel)
Tablo 41 - İndekslere Giren Hakemli Dergilerde Yapılan Yayınlar Öğretim Üyesi ve Diğer Öğretim Elemanları Başına Düşen Yayın Sayıları
Tablo 42 - Ulusal ve Uluslar arası Anlaşma/ Protokol Sayıları
Tablo 43 - Bilimsel Araştırma Proje Sayısı
Tablo 44 - Bilimsel Araştırma Proje Ödeneği

ÜST YÖNETİCİ (REKTÖR) SUNUŞU :

1955 yılından bu yana, evrensel ölçekte bilgi üreterek bilim dünyasına katkıda bulunan, ülke ve dünya gerçeklerine duyarlı, kültürel olarak donanımlı araştırmacı ve üretici bireyler yetiştiren Ege Üniversitesi, 2001 yılından itibaren değişim ve gelişim çalışmalarına hız vermiştir. Üniversitemiz; 11 Fakülte, 6 Yüksek Okul, 7 Meslek Yüksek Okulu, 7 Enstitü, 26 Araştırma ve Uygulama Merkezi ile eğitim ve araştırma faaliyetlerini sürdürmektedir.

42684 öğrenci, 3175 akademisyen ve 4095 idari çalışan ile büyük bir yapıya sahip olan Ege Üniversitesi, eğitim-öğretim ve araştırma alanında ülkemiz için önemli bir katkı değer yaratmaktadır. 2007 yılı sonu itibari ile Üniversitemizden 6062 öğrenci mezun olmuştur. Mezun olan öğrencilerin 870'i lisansüstü, 5192'si ise önlisans ve lisans öğrencisidir.

Üniversitemize 2007 yılı Bütçe Kanunu ile toplam 247.597.000,00 YTL ödenek tahsis edilmiş olup, ödeneklerin % 71,8 'i personel ve sosyal güvenlik, % 1,8 'i transferler, % 13,8 'i yatırım, % 12,6 'sı da cari harcama kalemlerinden meydana gelmiştir. Yıl sonu itibariyle; genel ödenek toplamı 269.474.675,00 YTL olup, gider gerçekleşmesi 248.657.275,80 YTL olmuştur. Böylece, yıl sonu ödeneklerine göre harcamaların gerçekleşme oranı % 92,3 seviyesine ulaşmıştır..

2007 Yılında, Maliye Bakanlığınca ödeneklere konulan bloke nedeniyle 859.390 YTL'si hazine, 1.510.000 YTL'si ise özgelir kalemlerinden olmak üzere toplam 2.369.390 YTL sermaye ödeneği harcanamamıştır.

2007 yılı bütçesi ile ilgili olarak planlanan ve hedeflenen amaç ve faaliyetlerin tamamına yakını gerçekleştirilmiş; rasyonel, objektif, etkin ve verimli bir bütçe ve harcama süreci izlenmiştir.

Birçok alanda önemli atılımlar gerçekleştirmekte olan Üniversitemiz; dünya üniversiteleri ile entegre olmuş, eğitimde akreditasyon çalışmalarına başlamış, ulusal ve uluslararası projeler konusunda önemli gelişmeler sağlamış ve böylece gerek eğitim kurumları gerekse sanayi kuruluşları ile güçlü bağlar geliştirmiştir. Pek çok alanda bilim dünyasına ve topluma katkı sağlayan Üniversitemiz; dünyada ve ülkemizde yaşanan değişim süreçlerine paralel olarak kendini sürekli yenilemiştir .Değişim ve gelişim süreci devam eden üniversitemizde, 2006 yılından devreden iç ve dış kaynaklı 1369 adet (BAP, DPT, Tübitak, AB, Döner Sermaye projeleri) bilimsel projeye 2007 yılında 428 proje eklenerek toplam 1797 adet bilimsel araştırma ve geliştirme projesi yürütülmüş ve bu projeler için toplam 23.282.782 YTL Tutarında çeşitli nitelikte harcama yapılmıştır. AB projelerimiz içerisinde önemli bir yere ve niteliğe sahip olan Sokrates-Erasmus programı çerçevesinde 283 öğrenci ile 74 öğretim üyesi yurt dışına gönderilmiştir.

2007 yılında, ulusal ve uluslar arası 1471 adet bilimsel toplantı (konferans, kongre, seminer, panel vb.) düzenlenmiştir.

Üniversitemiz; 1 Merkez, 5 çevre kampusü ve diğer alanlar olmak üzere toplam 7.950.685,24 m2 alana sahiptir. Bu alanların 2.285.229,23 m2 si Hazine, 140.610,60 m2 si Kredi Yurtlar Kurumu, 200 m2 si Etibank, 135,26 m2 si Bornova Belediyesine ait olup 5.524.510,15 m2 si ise Üniversitemizin mülkiyetindedir. Üniversitemiz, Rektörlük ve bağlı birimler 59.125 m2, Fakülteler 471.805 m2, Enstitüler 17.438 m2, Yüksek okullar 66.872 m2, Spor alanları 13.475 m2 , kafeteryalar 13.032 m2 olmak üzere toplam 641.747 m2 kapalı alana sahiptir.

2007 yılında Üniversitemizde fiziki alt yapının iyileştirilmesine yönelik olarak önemli faaliyetler yürütülmüştür. Bu kapsamda; kampuste 6 binanın daha doğalgaza dönüşümünün sağlanması sonucunda mevcut kapalı alanların % 98 inde doğalgaza geçilmiştir.

Osmanlı Evi (Filidis Köşkü/Tarihi Sirkehane Binası) restorasyonu inşaatı ihale edilerek öngörülen ödenekler çerçevesinde inşaatın yapımı devam etmektedir.

Yıllardır yapımı devam eden, tahsis edilen ödeneklerin yetersizliği nedeni ile bir türlü bitirilemeyen Çocuk Hastanesi İnşaatı için 2006 ve 2007 yıllarında büyük gayretlerle yüksek miktarda ödenekler temin edilmiştir. Yoğun bir çalışma programı ile 2007 yılında Hastane inşaatı tamamlanarak hizmete açılmıştır.

Öğrencilerin sportif ve kültürel aktivitelerini yerine getirilmesinde önemli katkılar sağlayan açık ve kapalı spor alanlarından, yüzme havuzunun onarımı yapılmış, kapalı spor salonu ve tenis kortları tamamlanarak hizmete açılmıştır.

Üniversitemiz kampüsü içerisinde yer alan mevcut binaların çok eski olması, ekonomik ömürlerini tamamlamaları ve depreme karşı dayanıklı olmamaları nedeni ile 2007 yılında büyük onarım kapsamında "deprem güçlendirme projesi" adı altında yıllara yayılan bir yatırım projesi alınarak uygulamaya konulmuş, planlama dahilinde 2007 yılında ilk etap ihalesi yapılmıştır.

Üniversitemiz, 2008-2012 yıllarını kapsayan stratejik planını hazırlayarak Maliye Bakanlığı ve DPT'ye göndermiş, DPT'den gelen öneriler doğrultusunda planda gerekli revizyon yapılarak uygulamaya sokulmuştur.

2001 yılında başlayan kalite çalışmalarıyla evrensel standartları yakalamayı hedefleyen Üniversitemiz, YÖK tarafından yürütülen kalite geliştirme çalışmaları kapsamında gerekli yapılanmalarını tamamlamış, "2006 Yılı Kurumsal Değerlendirme Raporu" nu hazırlamıştır. Geline bu aşamada kurumsal yapısının tarafsız bir bakış açısıyla değerlendirilebilmesi amacıyla Mayıs 2006 tarihinde Avrupa Üniversiteler Birliği Kurumsal Değerlendirme Programına başvurmuştur. 13 – 15 Şubat 2007 ve 8 – 11 Mayıs 2007 tarihleri arasında düzenlenen ziyaretler sonucunda Avrupa Üniversiteler Birliği tarafından üniversitemize ilişkin sonuç raporu hazırlanmış olup, web sitemizde yayınlanmıştır. Bu rapor iyileştirme faaliyetlerinde önemli bir kaynak olarak kullanılmaya başlanmıştır.

17.03.2006 tarihli " Kamu İdarelerince Hazırlanacak Faaliyet Raporları Hakkında Yönetmelik " gereğince hazırlamış olduğumuz 2007 yılı faaliyet raporunda Üniversitemizin mevcut durumuna, tüm bu süreçler kapsamında yapılan çalışmalara, eğitim ve araştırma faaliyetleri çıktılarına yer verilmiştir.

Çağdaşlık çizgisinden ve eğitim kalitesinden ödün vermeden, kısıtlı bütçe imkanları ile kaynaklarını etkin bir şekilde kullanmaya gayret gösteren Ege Üniversitesi dünyadaki nitelikli üniversiteler ile eşdeğer bir eğitim ve araştırma kurumu olma vizyonuna uygun olarak gelişim çalışmalarını sürdürmektedir.



Prof. Dr. Ülkü BAYINDIR
Rektör

GENEL BİLGİLER



1- GENEL BİLGİLER:

1.1- Misyon:

Evrensel ölçekte bilgi üreterek, bilim dünyasına katkıda bulunmak; ülke ve dünya gerçeklerine duyarlı, kültürel olarak donanımlı, araştırmacı ve üretici bireyler yetiştirmek; bölgesel, ulusal ihtiyaçlar temelinde toplumun yaşam kalitesinin yükselmesine çalışmak.

1.2- Vizyon :

Ulusal ve uluslar arası bilim ve teknoloji dünyası ile örgütsel bağları gelişmiş, kurumsal kültürü ve kimliği güçlü, dünyadaki nitelikli üniversiteler ile eşdeğer bir eğitim ve araştırma kurumu olmak.

1.3- Yetki, Görev ve Sorumluluklar:

Ege Üniversitesi, 20 Mayıs 1955 tarihinde yayınlanan 6595 sayılı kanunla 9 Mart 1956 tarihinde, eğitim-öğretim hayatına başlamıştır.

Anayasa'ya göre; Yükseköğretim Kurumlarının kuruluş ve organları ile işleyişleri ve bunların seçimleri, görev, yetki ve sorumlulukları üniversiteler üzerinde devletin gözetim ve denetim hakkını kullanma usulleri, öğretim elemanlarının görevleri, unvanları, atama, yükselme ve emeklilikleri, öğretim elemanı yetiştirme, üniversitelerin ve öğretim elemanlarının kamu kuruluşları ve diğer kurumlar ile ilişkileri, öğretim düzeyleri ve süreleri, yükseköğretime giriş, devam ve alınacak harçlar, Devletin yapacağı yardımlar ile ilgili ilkeler, disiplin ve ceza işleri, mali işler, özlük hakları, öğretim elemanlarının uyacakları koşullar, üniversitelerarası ihtiyaçlara göre öğretim elemanlarının görevlendirilmesi, öğrenimin ve öğretimin hürriyet ve teminat içinde ve çağdaş bilim ve teknoloji gereklerine göre yürütülmesi, Yükseköğretim Kuruluna ve üniversitelere Devletin sağladığı mali kaynakların kullanılması kanunla düzenlenir.

5018 Sayılı Kamu Mali Yönetim Ve Kontrol Kanunu gereğince; Üst yöneticiler, idarelerinin stratejik planlarının ve bütçelerinin kalkınma planına, yıllık programlara, kurumun stratejik plan ve performans hedefleri ile hizmet gereklerine uygun olarak hazırlanması ve uygulanmasından, sorumlulukları altındaki kaynakların etkili, ekonomik ve verimli şekilde elde edilmesi ve kullanımını sağlamaktan, kayıp ve kötüye kullanımının önlenmesinden mali yönetim ve kontrol sisteminin işleyişinin gözetilmesi, izlenmesi ve bu Kanunda belirtilen görev ve sorumlulukların yerine getirilmesinden Bakana karşı sorumludurlar. Üst yöneticiler, bu sorumluluğun gereklerini harcama yetkilileri, mali hizmetler birimi ve iç denetçiler aracılığıyla yerine getirirler. Bütçeyle ödenek tahsis edilen her bir harcama biriminin en üst yöneticisi harcama yetkilisidir. Harcama yetkilileri bütçede öngörülen ödenekleri kadar, ödenek gönderme belgesiyle kendisine ödenek verilen harcama yetkilileri ise tahsis edilen ödenek tutarında harcama yapabilir.

2547 sayılı kanunun, amaç ve ana ilkelere uygun olarak yükseköğretim kurumlarının görevleri;

a-Çağdaş uygarlık ve eğitim-öğretim esaslarına dayanan bir düzen içinde, toplumun ihtiyaçları ve kalkınma planları ilke ve hedeflerine uygun ve ortaöğretime dayalı çeşitli düzeylerde eğitim-öğretim, bilimsel araştırma, yayım ve danışmanlık yapmak,

b-Kendi ihtisas gücü maddi kaynaklarını rasyonel, verimli ve ekonomik şekilde kullanarak, milli eğitim politikası ve kalkınma planları ilke ve hedefleri ile Yükseköğretim Kurulu tarafından yapılan plan ve programlar doğrultusunda, ülkenin ihtiyacı olan dallarda ve sayıda insan gücü yetiştirmek,

c-Türk toplumunun yaşam düzeyini yükseltici ve kamu oyunu aydınlatıcı bilim verilerini söz, yazı ve diğer araçlarla yaymak,

d-Örgün, yaygın, sürekli ve açık eğitim yoluyla toplumun özellikle sanayileşme ve tarımda modernleşme alanlarında eğitilmesini sağlamak,

e-Ülkenin bilimsel, kültürel, sosyal ve ekonomik yönlerde ilerlemesini ve gelişmesini ilgilendiren sorunlarını, diğer kuruluşlarla işbirliği yaparak, kamu kuruluşlarına önerilerde bulunmak suretiyle öğretim ve araştırma konusu yapmak, sonuçlarını toplumun yararına sunmak ve kamu kuruluşlarınca istenecek inceleme ve araştırmaları sonuçlandırarak düşüncelerini ve önerilerini bildirmek,

f-Eğitim-öğretim seferberliği için de örgün, yaygın, sürekli ve açık eğitim hizmetini üstlenen kurumlara katkıda bulunacak önlemleri almak,

g-Yörelereindeki tarım ve sanayinin gelişmesine ve ihtiyaçlarına uygun meslek elemanlarının yetişmesine ve bilgilerinin gelişmesine katkıda bulunmak, sanayi, tarım ve sağlık hizmetleri ile diğer hizmetleri ile hizmetlerde modernleşmeyi, üretimde artışı sağlayacak çalışma ve programlar yapmak, uygulamak ve yapılanlara katılmak, bununla ilgili kurumlarla işbirliği yapmak ve çevre sorunlarına çözüm getirici önerilerde bulunmak,

h-Eğitim teknolojisini üretmek, geliştirmek, kullanmak, yaygınlaştırmak,

ı-Yükseköğretimin uygulamalı yapılmasına ait eğitim-öğretim esaslarını geliştirmek, döner sermaye işletmelerini kurmak, verimli çalıştırmak ve bu faaliyetlerin geliştirilmesine ilişkin gerekli düzenlemeleri yapmaktır.

1.4- İdareye İlişkin Bilgiler:

1.4.1- Fiziksel Yapı:

Üniversitemiz; 1 Merkez, 5 çevre kampusü ve diğer alanlar olmak üzere toplam 7.950.685,24 m² alana sahiptir. Bu alanların 2.285.229,23 m² si hazine, 140.610,60 m² si kredi yurtlar, 200 m² si Etibank, 135,26 m² si Bornova Belediyesine ait olup 5.524.510,15 m² si ise Üniversitemizin mülkiyetindedir.

Üniversitemiz, Rektörlük ve bağlı birimler 59.125 m², Fakülteler 471.805 m², Enstitüler 17.438 m², Yüksek okullar 66.872 m², Spor alanları 13.475 m², kafeteryalar 13.032 m² olmak üzere toplam 641.747 m² kapalı alana sahiptir.

Üniversite kampüsünde; modern bir kütüphane ile kapalı yüzme havuzu, kapalı spor salonu, futbol, basketbol, mini-futbol ve tenis sahaları gibi spor tesisleri ve ayrıca kafeteryalar, satış yerleri, toplum merkezi, alışveriş merkezi, üniversite mensupları için üniversite lokali, konukevi mevcuttur. Ayrıca Ödemiş, Bayındır, Bergama, Tire ve Çeşme ilçelerinde yüksekokul ve meslek yüksekokulları bulunmaktadır. Bunun yanı sıra Aliğa ilçesinde Bergama MYO' ya bağlı olarak bir yüksek okul binasında faaliyete alınmıştır.

Kampüs içinde kongre, seminer, kültür ve sanat etkinlikleri için hizmet veren Kampüs Kültür Merkezi, kampüs dışında, İzmir kent merkezinde (Konak) Atatürk Kültür Merkezi, Menemen'de Deneme İstasyonu ve Üretim Çiftliği, Kurudağ'da Rasathanesi, Urla'da ve Tuzla'da su ürünleri tesisleri ve Çeşme'de uygulama oteli bulunmaktadır.

TABLO 1 / A

E.Ü. AÇIK ALANLARI						
YERLEŞİM SAHALARI	E.Ü MÜLKİYETİNDEKİ TOPLAM ALAN (m2)	M.HAZİNESİ MÜLKİYETİNDEKİ TOPLAM ALAN (m2)	KRD.YUR. KUR. MÜLKİYETİNDEKİ TOPLAM ALAN (m2)	ETİBANK MÜLKİYE TİNDEKİ TOPLAM ALAN (m2)	BORNOVA BELEDİYESİ MÜLKİYETİNDEKİ TOPLAM ALAN (m2)	TOPLAM (m2)
MERKEZ KAMPÜS SAHASI	954.701,21	978.893,00	140.610,60			2.074.204,81
HASTANE KAMPÜS SAHASI	587.090,60	246.358,00				833.448,60
LOJMANLAR SAHASI	536.838,35	5.307,71		200,00	135,26	542.481,32
TOPLAM	2.078.630,16	1.230.558,71	140.610,60	200,00	135,26	3.450.134,73
ÇEŞME MESLEK YÜKSEK OKULU		271.300,00				271.300,00
MORDOĞAN	7.746,00	279.040,00				286.786,00
MENEMEN	3.375.412,00	573,00				3.375.985,00
URLA-İSKELE	9.980,00	6.789,09				16.769,09
ÖZDERE-KURUKEMER		30.000,00				30.000,00
URLA-ÖZBEK		57.800,00				57.800,00
ÇEŞME DALYAN		4.563,00				4.563,00
MANİSA-SULTAN YAYLASI	1.720,00					1.720,00
ATATÜRK KÜLTÜR MERKEZİ	1.936,00					1.936,00
BERGAMA MESLEK YÜKSEK OKULU		139.662,00				139.662,00
TİRE KUTSAN MESLEK YÜKSEK OK.	2.452,65	5.680,00				8.132,65
ÖDEMİŞ MESLEK YÜKSEK OKULU	4.708,00	203.138,00				207.846,00
AKSARAY-EREĞLİ KAPI		4.281,00				4.281,00
BAYINDIR MESLEK YÜKSEK OKULU	41.925,34					41.925,34
ALİAĞA		33.117,00				33.117,00
HOMA VE KÜÇÜK DALYAN		18.727,43				18.727,43
TOPLAM	3.445.879,99	1.054.670,52				4.500.550,51
GENEL TOPLAM	5.524.510,15	2.285.229,23	140.610,60	200,00	135,26	7.950.685,24

TABLO 1 /B

E.Ü. KAPALI ALANLARI	
BİRİM	ALAN (m2)
REKTÖRLÜK VE BAĞLI BİRİMLER	59.125
FAKÜLTELER	471.805
YÜKSEKOKULLAR	66.872
ENSTİTÜLER	17.438
SPOR ALANLARI	13.475
KAFETERİYALAR	13.032
TOPLAM	641.747

TABLO 1 /C

FİZİKİ DEĞERLER

	Adet	Kapasite	Yararlanan sayısı**
İDARİ BİNA			
Ofis*	2.353	1848	1.015
Arşiv, Depo, Temizlik Odası v.b	796	213	1.344
EĞİTİM ALANI			
Derslik	613	49.964	53.666
Laboratuvar	605	3.646	2.577
Araştırma, Uygulama ve Üretim Tesisleri	35	1.940	0
Araştırma, Uygulama ve Üretim Çiftlikleri	3	50	0
Sera	29	55.030	121
Bahçe	22	90	1.321
Yayın Odası	8	3	100
Stüdyo	6	60	2
Anfi	21	1.422	700
Kütüphane	51	428	3.394
Seminer Odası	71	873	285
Konferans Salonu	43	3.987	1.694
SOSYAL ALANLAR			
Kantin / Kafeterya	29	264	2.194
Kültür Merkezi	4	1050	0
Spor Alanları			
Açık	22	36	1.317
Kapalı	7	6.400	0
Yurtlar	1	0	0
Kreş / Anaokulu	4	100	120
Lojman	160	0	0
Alışveriş ve İş Mrk.	0	0	0
Dükkan ve İşyerleri	5	0	0
Yemekhane	24	800	450.576
Lokal	3	100	200
Eğitim ve Dinlenme Tesisi	2	160	700
Konukevi	1	0	128
SAĞLIK ALANLARI			
Acil servis	1		
Ameliyathane	16		
Klinik	26		
Laboratuvar	203		
Mutfak	1		
Hasta servisi (Yataklı tedavi birimi)	26		
DİĞER			
Ünite	54	237	0
Tamirhane	6	0	0
Atölye	60	62	27
Hangar	3	72	0
Ambar	184	73	1.102
Otel	1	0	0
Diğer	54	0	0
TOPLAM	5.553	128.908	522.583

(*): Bu bölüme yönetici, öğretim elemanları ve idari çalışanların ofis bilgileri toplam olarak yazılacaktır

TABLO 2

Taşıtın Cinsi	Diferansiyeli	Göreve Tahsis Edilmiş, Kuruma Ait Taşıtlar Adet	Göreve Tahsis Edilmiş, Hizmet Alımı Yoluyla Edinilmiş Taşıtlar Adet	Toplam	Onarıma İhtiyacı olan Taşıt Sayısı
Binek Otomobil (237 sayılı Taşıt Kanununa ekli (1) sayılı cetvelde yer alan Makamlar ile Devlet Protokol Hizmetlerinde kullanılmak üzere Dışişleri Bakanlığınca satın alınacak taşıtlar için).	4x2			0	
Binek Otomobil(237 sayılı Taşıt Kanununa ekli (1) sayılı cetvelde yer alan ilk üç sıradaki Makamlar için.)	4x2			0	
Binek Otomobil	4x2	17	20	37	
Station-Wagon	4x2	4		4	
Arazi Binek (En az 4, en çok 8 kişilik)	4x4	1		1	
Minibüs (Sürücü dahil en fazla 15 kişilik)	4x2	7	3	10	
Kaptı Kaçtı (Arazi)	4x4			0	
Pick-up (Kamyonet, şoför dahil 3 veya 6 kişilik)	4x2	9	5	14	
Pick-up (Kamyonet, arazi hizmetleri için şoför dahil 3 veya 6 kişilik)	4x4			0	
Panel	4x2			0	
Midibüs (Sürücü dahil en fazla 26 kişilik)	4x2	5	2	7	
Otobüs (Sürücü dahil en az 27 kişilik)	4x2	2		2	
Kamyon şasi-kabin tam yüklü ağırlığı en az 3.501 kg	4x2		1	1	
Kamyon şasi-kabin tam yüklü ağırlığı en az 12.000 kg	4x2	7		7	
Kamyon şasi-kabin tam yüklü ağırlığı en az 17.000 kg	6x2-6x4			0	
Ambulans (Tıbbi donanımlı)	4x2	2		2	
Ambulans arazi hizmetleri için	4x4			0	
Pick-up (Kamyonet) cenaze arabası yapılımak üzere	4x2			0	
Motorsiklet en az 45-250 cc.lik	-			0	
Motorsiklet en az 600 cc.lik	-			0	
Bisiklet	-			0	
Gemi				0	
Tekne				0	
Bot				0	
Toplam		54	31	85	0

TABLO 3

BİRİM TAŞINIR MAL VE MALZEMELER LİSTESİ			
Cinsi	31.12.2006 İtibari ile Mevcut(Adet, Birim,Ünite)	2007' de Alınan (Adet, Birim,Ünite)	Toplam
Makineler Grubu*			
Tarım ve Ormanlık Makineleri	457	14	471
İnşaat Makineleri	15	0	15
Atölye Makineleri	780	56	836
İş Makineleri	7	2	9
Matbaa Makineleri	21	0	21
Posta, Paketleme, Etiketleme, Ayırma, Sınıflandırma Makineleri	0	2	2
Diğer Makineler	630	80	710
Cihazlar ve Aletler Grubu**			
Tıbbi Laboratuvar Cihazları ve Aletleri	32.788	278	33066
Yangın Söndürme Cihazları ve Aletleri	2182	180	2362
Ulaştırma – Haberleşme Cihazları ve Aletleri	304	3	307
Isıtıcı, Soğutucu ve Dondurucu Cihazları ve Aletleri	1202	78	1280
Aydınlatma Cihazları ve Aletleri	86	10	90
Ölçüm, Tartı, Çizim Cihazları ve Aletleri	951	38	989
Temizleyici Cihazlar ve Aletler (Yıkama, temizleme, ütöleme)	317	38	355
Sportif Cihazlar ve Aletler	102	1	103
Pişirici Cihazları ve Aletler	85	4	89
Enerji Sağlayan Cihazlar ve Aletler (Uydu, yansıtıcı, gözlem cihazları v.b.)	58	4	67
Araştırma ve Üretim amaçlı Laboratuvar Cihazları ve Aletleri	27635	300	27935
Eğitim Amaçlı Laboratuvar Cihazları ve Aletleri	2907	273	3180
Beslenme, Gıda ve Mutfak Cihazları ve Aletleri	487	52	539
Sözleşme İle Bakım Onarımı Yaptırılan Makine Teçhizata İlişkin Sözleşme Sayısı	10	0	10
Diğer Cihazlar ve Aletler Grubu	438	0	438
Giyecek, Döşeme, Mobilya, Mefruşat, Malzemeler ve Diğer Demirbaşlar Grubu			
Giyisiler (koruyucu, temsil, tören, folklorik, gösteri v.b.)	1149	1000	2149
Halılar	2971	8	2979
Perde, Bayrak ve Flamalar	1079	778	1857
Çadırlar ve Teferruatı	9	0	9
Mehter, Bando ve Boru Takımları	0	0	0

TABLO 3-Devamı

Masalar	10490	606	11096
Oturma Amaçlı Malzemeler (Mobilya, Mefruşat, Koltuk, Sandalye, Kanepe)	28368	2727	31095
Yatma Amaçlı Malzemeler (Yatak v.b)	3179	897	4076
Sehpa, Etejer, Komidin v.b.	5760	755	6515
Panel ve Paravanlar	102	9	111
Dolaplar	10411	1336	11747
Askılık, Vestiyer, Portmanto	1293	88	1381
Kasalar	135	2	137
Kova ve Bidonlar	477	12	489
Numaratörler ve Tarih Damgaları	121	0	121
Masa Takımları	348	1	349
Çanta ve Bavullar	195	2	197
Tıbbi Amaçlı Mobilya ve Mefruşatlar	46	0	46
Vantilatör	372	9	381
VDD - VDC	49	12	61
Video	128	5	133
TV	692	30	722
Klima	2524	351	2875
Buzdolabı	1391	120	1511
Mühür	84	1	85
Resim, Tablo, Pano Çerçeve	595	46	641
Aydınlatma Malzemeleri (Abajur, Masa Lambası v.b)	181	1	182
Diğer Büro Demirbaşları	576	1	577
Diğer Giyecek, Döşeme, Mobilya, Mefruşat, Malzemeler ve Diğer Demirbaşlar Grubu	1197	78	1275
Canlı Demirbaşlar grubu			
Küçükbaş Hayvanlar	191	3	194
Büyükbaş Hayvanlar	362	0	362
Kuşlar ve Kümes Hayvanları	248	140	388
Suda Yaşayan Hayvanlar	110	0	110
Diğer Canlı Demirbaşlar	0	0	0
Güvenlik Demirbaşları Grubu			
Ateşli Silahlar	3	0	3
Ateşsiz Silahlar	266	0	266
Elektronik Güvenlik sistemleri	61	10	72
Diğer Güvenlik ekipmanı	19	0	19
Tarihi veya Sanat Değeri Olan Demirbaşlar Grubu			
Etnografik Eserler	0	0	0

TABLO 3-Devamı

Arkeolojik Eserler	0	0	0
Tabletler	0	0	0
Mühür ve Mühür Baskıları	2	0	2
Arşiv Vesikaları	374	0	374
Geleneksel Türk Süslemeleri	0	0	0
Fosiller	1362	0	1362
Güzel Sanat Eserleri	32	0	32
Para, Pul, Sikke ve Madalyonlar	0	0	0
Kitap, Belge, El Yazmaları ve Nadir Eserler	186	0	186
Diğer Tarihi veya Sanat Değeri Olan Demirbaşlar Grubu	0	0	0
Eğitim Grubu			
Öğrenci Sırası	7538	836	8374
Öğrenci Sandalyeleri	8383	714	9142
Öğretmen Kürsüsü	256	64	327
Öğretmen Sandalyeleri	927	4	938
Yazı Tahtaları ve Panolar	589	40	636
Derslik donanımları	368	0	368
Labaratuvar Takımları	720	6	726
Diğer Eğitim Demirbaşları	467	13	454
Spor Amaçlı Kullanılan Malzemeler Grubu			
Doğa Sporlarında Kullanılan Malzemeler	70	0	70
Salon Sporlarında Kullanılan Malzemeler	56	1	57
Saha Sporlarında Kullanılan Malzemeler	23	0	31
Diğer Spor Amaçlı Kullanılan Malzemeler	64	2	66
Mutfak Grubu			
Mutfak Malzemeleri (Tepsi, Tabak, Çatal, Kaşık, Şiş, Tuzluk v.b.)	15677	0	15677
Diğer Mutfak Malzemeleri	221	2	223
Diğer Demirbaşlar Grubu			
Süs eşyaları	24	0	24
Yukarıda Sayılanlar Dışında Kalan Diğer Demirbaşlar	1490	15	1505
*Makine: Herhangi bir enerji türünü başka bir enerjiye dönüştürmek, belli bir güçten yararlanarak bir işi yapmak veya etki oluşturmak için çarklar, dişliler ve çeşitli parçalardan oluşan düzenekler bütünü.			
**Cihaz ve alet: Bir el işini veya mekanik bir işi gerçekleştirmek için özel olarak yapılmış nesne, bir makineyi oluşturan ve işlemesine yardım eden parçalardan her biri.			

TABLO 4

HİZMET ALIMLARI BİLGİSİ	
	m2
Üçüncü Şahıslara Temizliği İhale Edilen veya Temizlik Hizmeti, Şirket Elemanları Tarafından Yapılan Hizmet Yerlerinin Alanı	641.747

TABLO 5

TÜKETİME YÖNELİK MAL VE MALZEME ALIMLARI						
	Ton (yıllık)	Litre (yıllık)	M3 (yıllık)	Kwh (yıllık)	Sayı	Toplam
Ortalama Yıllık Su Sarfıyatı (m3)			162.350			162.350
Ortalama Yıllık Enerji Sarfıyatı						
a) Kömür	230					230
b) Odun						
c) Fuel – Oil	457					457
d) Doğal Gaz				28.888.083		28.888.083
e) Elektrik				77.011.152		77.011.152
f) Akaryakıt (taşıtlar için)		56.300				56.300
Giyecek Yardımı Alan Personel Sayısı					397	397

1.4.2- Örgüt Yapısı:

Ege Üniversitesinin yönetim ve organizasyonu 2547 sayılı Yükseköğretim Kurulu Kanunu hükümlerine göre belirlenmiştir. Üniversitenin yönetim organları Rektör, Üniversite Senatosu ve Üniversite Yönetim Kurulu'ndan oluşur.

Rektör ;**a) Kuruluş ve İşleyişi:**

Devlet üniversitelerinde rektör, profesör akademik unvanına sahip kişiler arasından görevdeki rektörün çağrısı ile toplanacak üniversite öğretim üyeleri tarafından seçilecek adaylar arasından Cumhurbaşkanınca atanır. Rektörün süresi 4 yıldır. Süresi sona erenler aynı yöntemle yeniden atanabilirler. Ancak iki dönemden fazla rektörlük yapılamaz. Rektör, üniversite tüzelkişiliğini temsil eder. Rektör adayı seçimleri gizli oyla yapılır. Oy veren her öğretim üyesi oy pusulasına yalnız bir isim yazabilir. Birinci toplantıda öğretim üyelerinin en az yarısının hazır bulunması şarttır. Bu sağlanmadığı takdirde toplantı 48 saat ertelenir ve nisap aranmaksızın seçime geçilir. Bu toplantıda en çok oy alan 6 kişi aday olarak seçilmiş sayılır, bunlardan Yükseköğretim Kurulu'nun seçeceği üç kişi atanmak üzere Cumhurbaşkanına sunulur. Vakıflarca kurulan üniversitelerde rektör adaylarının seçimi ve rektörün atanması ilgili mütevelli heyet tarafından yapılır.

Rektörlerin yaş haddi 67 yaşdır. Ancak rektör olarak atanmış olanlara görev süreleri bitinceye kadar yaş haddi aranmaz.

Rektör, çalışmalarında kendisine yardım etmek üzere, üniversitesinin aylıklı profesörleri arasından en çok üç kişiyi rektör yardımcısı olarak seçer.

Rektör yardımcıları, rektör tarafından beş yıl için atanır.

Rektör, görevi başında olmadığı zaman yardımcılarından birisini yerine vekil bırakır. Rektör görevi başından iki haftadan fazla uzaklaştığında Yükseköğretim Kuruluna bilgi verir. Göreve vekâlet altı aydan fazla sürerse yeni bir rektör atanır.

b) Görev, yetki ve sorumlulukları:

(1) Üniversite kurullarına başkanlık etmek, yükseköğretim üst kuruluşlarının kararlarını uygulamak, üniversite kurullarının önerilerini inceleyerek karara bağlamak ve üniversiteye bağlı kuruluşlar arasında düzenli çalışmayı sağlamak,

(2) Her eğitim-öğretim yılı sonunda ve gerektiğinde üniversitesinin eğitim-öğretim, bilimsel araştırma ve yayım faaliyetleri hakkında Üniversitelerarası Kurula bilgi vermek,

(3) Üniversitenin yatırım programlarını, bütçesini ve kadro ihtiyaçlarını, bağlı birimlerinin ve üniversite yönetim kurulu ile senatonun görüş ve önerilerini aldıktan sonra hazırlamak ve Yükseköğretim Kuruluna sunmak,

(4) Gerekli gördüğü hallerde üniversiteyi oluşturan kuruluş ve birimlerde görevli öğretim elemanlarının ve diğer personelin görev yerlerini değiştirmek veya bunlara yeni görevler vermek,

(5) Üniversitenin birimleri ve her düzeydeki personeli üzerinde genel gözetim ve denetim görevini yapmak,

(6) Bu kanun ile kendisine verilen diğer görevleri yapmaktır-
Üniversitenin ve bağlı birimlerin öğretim kapasitesinin rasyonel bir şekilde kullanılmasında ve geliştirilmesinde, öğrencilere gerekli sosyal hizmetlerin sağlanmasında, gerektiği zaman güvenlik önlemlerinin alınmasında, eğitim-öğretim, bilimsel araştırma ve yayım faaliyetlerinin devlet kalkınma

plan, ilke ve hedefleri doğrultusunda planlanıp yürütülmesinde, bilimsel ve idari gözetim ve denetimin yapılmasında ve bu görevlerin alt birimlere aktarılmasında, takip ve kontrol edilmesinde ve sonuçlarının alınmasında birinci derecede yetkili ve sorumludur.

Senato:

Ege Üniversitesi'nin en yüksek karar verme organı Üniversite Senatosu'dur. Üniversite'nin yapılanmasında Senato önemli bir görev üstlenmektedir.

Senato Rektör, Rektör Yardımcıları, Dekanları, Enstitü-Y.O.-M.Y.O Müdürleri, fakültelerce seçilen senato üyeleri ve raportör olarak Genel Sekreteri içerir. İlgili konuların tartışıldığı Senato toplantılarına Öğrenci Temsilcisi de katılır.

Rektör, üniversitenin genel şartları ve gelişiminden sorumlu olsa da ve üniversite içinde en fazla yetkiye sahip bulursa da senato ve YÖK önünde nihai sorumluluk taşımaktadır. Üniversite Senatosu'na bağlı Bilimsel Araştırmalar, Mevzuat, Eğitim olmak üzere üç komisyon bulunmaktadır. Gerekli gördüğü alanlarda Senato'nun komisyon oluşturma yetkisi bulunmaktadır.

a) Kuruluş ve İşleyişi: Senato, rektörün başkanlığında, rektör yardımcıları, dekanlar ve her fakülteden fakülte kurullarınca üç yıl için seçilecek birer öğretim üyesi ile rektörlüğe bağlı enstitü ve yüksekokul müdürlerinden teşekkül eder.

Senato, her eğitim-öğretim yılı başında ve sonunda olmak üzere yılda en az iki defa toplanır.

Rektör gerekli gördüğü hallerde senatoyu toplantıya çağırır.

b) Görevleri: Senato, Üniversitenin akademik organı olup aşağıdaki görevleri yapar:

- (1) Üniversitenin eğitim-öğretim, bilimsel araştırma ve yayım faaliyetlerinin esasları hakkında karar almak,
- (2) Üniversitenin bütününe ilgilendiren kanun ve yönetmelik taslaklarını hazırlamak veya görüş bildirmek,
- (3) Rektörün onayından sonra Resmi Gazete'de yayımlanarak yürürlüğe girecek olan üniversite veya üniversitenin birimleri ile ilgili yönetmelikleri hazırlamak,
- (4) Üniversitenin yıllık eğitim-öğretim programını ve takvimini inceleyerek karar bağlamak,
- (5) Bir sınava bağlı olmayan fahri akademik unvanlar vermek ve fakülte kurumlarının bu konudaki önerilerini karara bağlamak,
- (6) Fakülte kurulları ile rektörlüğe bağlı enstitü ve yüksekokul kurullarının kararlarına yapılacak itirazları inceleyerek karara bağlamak,
- (7) Üniversite yönetim kuruluna üye seçmek,
- (8) Bu kanunla kendisine verilen diğer görevleri yapmaktır.

Üniversite Yönetim Kurulu :

Üniversite Senatosu ile yatay organizasyonda yer alan Üniversite Yönetim Kurulu, Üniversite'nin ikinci üst düzey karar organını oluşturmaktadır.

a) Kuruluş ve İşleyişi: Üniversite Yönetim Kurulunda Rektör, Rektör Yardımcıları, Fakülte Dekanlarını ve Sosyal Bilimler, Sağlık Bilimleri ve Fen Bilimlerini temsil eden üç seçilmiş üye ile raportör olarak Genel Sekreter bulunmaktadır. Yayın Komisyonu Üniversite Yönetim Kurulu'na bağlı olarak çalışmaktadır.

Rektör gerektiğinde yönetim kurulunu toplantıya çağırır.

Rektör yardımcıları oy hakkı olmaksızın yönetim kurulu toplantılarına katılabilirler.

b) Görevleri: Üniversite yönetim kurulu idari faaliyetlerde rektöre yardımcı bir organ olup aşağıdaki görevleri yapar.

- 1) Yükseköğretim üst kuruluşları ile senato kararlarının uygulanmasında belirlenen plan ve programlar doğrultusunda rektöre yardım etmek,
- 2) Faaliyet plan ve programlarının uygulanmasını sağlamak; üniversiteye bağlı birimlerin önerilerini dikkate alarak yatırım programını, bütçe tasarısı taslağını incelemek ve kendi önerileri ile birlikte rektörlüğe sunmak,
- 3) Üniversite yönetimi ile ilgili Rektörün getireceği konularda karar almak,
- 4) Fakülte, enstitü ve yüksekokul yönetim kurullarının kararlarına yapılacak itirazları inceleyerek kesin karara bağlamak.
- 5) Bu kanun ile verilen diğer görevleri yapmaktır.

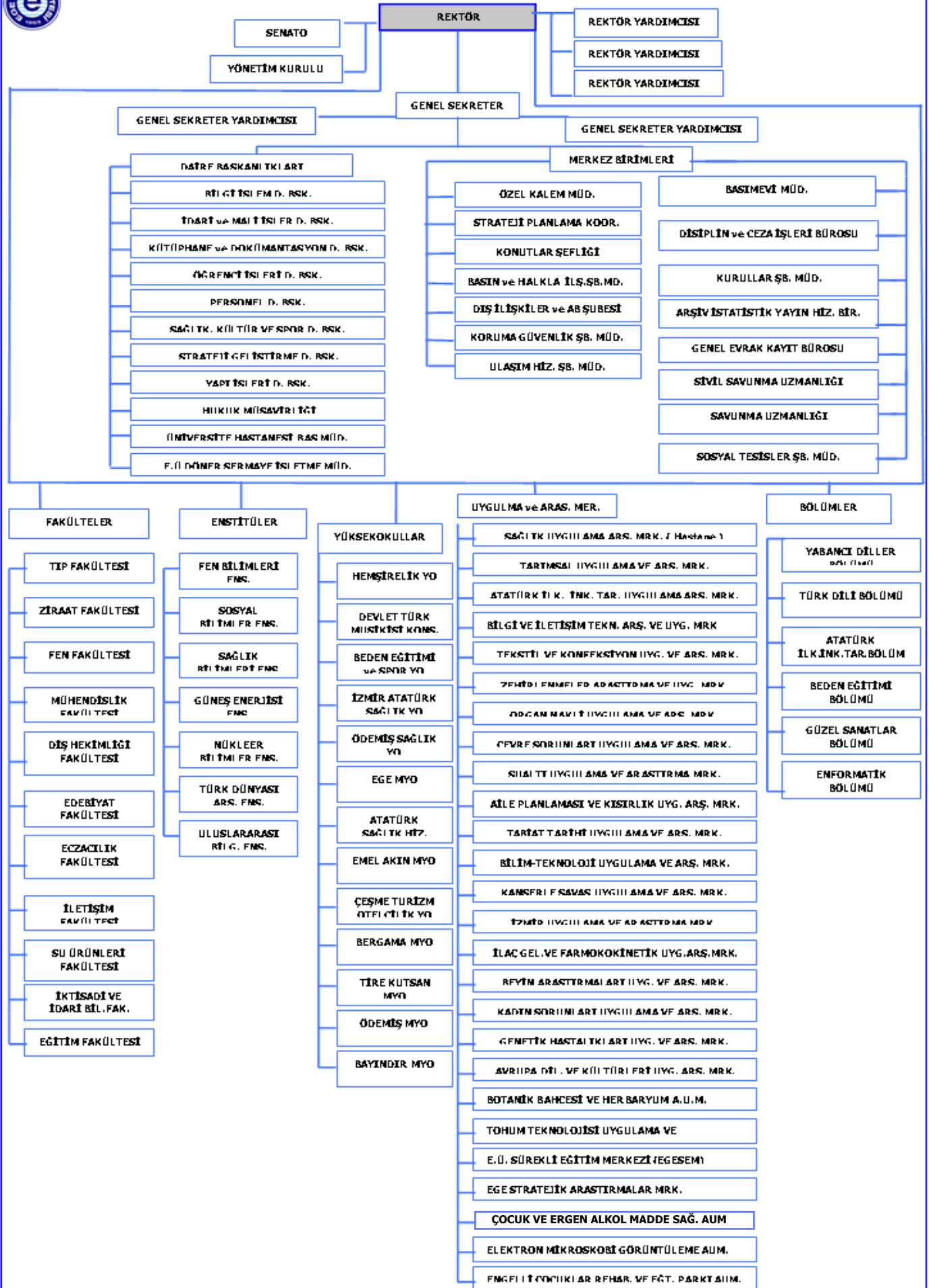
Ayrıca Ege Üniversitesi'nde 11 Fakülte, 14 Yüksekokul, 7 Enstitü, 25 Uygulama ve Araştırma Merkezi ve 6 Bölüm bulunmaktadır.

Fakülte Organları; Dekan, Fakülte Kurulu ve Fakülte Yönetim Kurulundan,
Enstitü Organları; Enstitü Müdürü, Enstitü Kurulu ve Enstitü Yönetim Kurulundan,
Yüksekokul Organları; Yüksekokul Müdürü, Yüksekokul Kurulu ve Yüksekokul Yönetim Kurulundan oluşur.

İdari yönetimin Başında ise, rektöre bağlı bir genel sekreter bulunur. Hizmetlerin gerekli kıldığı kadrolar ise; daire başkanları, müdürler, danışmanlar, hukuk müşavirleri, uzmanlar ile, 657 sayılı Devlet Memurları Kanununa tabi memurlar ve diğer görevlilerdir.

Genel olarak yapılanma değerlendirildiğinde, üst yönetimden alt kademelere doğru kararların yayıldığı görülebilmektedir. Seçimle gelen senatörler sayesinde ise tabanın istekleri, görüşleri üst yönetime iletilebilmektedir. Kamu kurumlarının bürokratik yapılanması göz önünde bulundurulduğunda Üniversitemiz, mevcut sistem içerisinde mümkün olan iletişime en açık yapıyı kurmaya özen göstermiştir.

Tüm bu yapılanma esas alınarak oluşturulan üniversitesinin organizasyon yapısına ilişkin organizasyon şeması aşağıdadır.



1.4.3- Bilgi ve Teknolojik Kaynaklar :

Bilgi İşlem Daire Başkanlığı tarafından, Maaş Otomasyon, Network Bağlantıları, e-devlet kapsamındaki internet programlarının kurulumunun sağlanması , Üniversitemizin tüm personeline e-mail verilmesi ve takibi, Rektörlük ve bağlı birimlerin Web Sayfalarının hazırlanması ve güncellenmesi işlemleri yapılmaktadır.

Evrak kayıt otomasyon, maaş otomasyon, özlük otomasyon programlarıyla resmi yazışma ve personel işlemleri faaliyetleri gerçekleştirilmekte olup hız ve minimum hata sağlanmaktadır. Arşivleme konusunda bilişim sistemi oluşturulması planlanmaktadır. Maaş işleri konusunda e-bütçe programı ile çalışılmakta, e-devlet uygulamaları çerçevesinde çalışmalar sürdürülmektedir.

Öğretim süreçleri, öğrenci otomasyon sistemi ile desteklenmekte ve bu süreçlerde öğrenci memnuniyeti yüksek bir düzeye çıkarılmaya çalışılmaktadır. Öğrencilerin kayıt yenileme, harç işlemleri, notları ve diğer tüm şahsi bilgileri bu sistem içinden takip ve kontrol edilmektedir. Otomasyon üzerinde ihtiyaç duyulan yeni veri ve programlar 2007 yılında sisteme eklenerek hizmete sunulmuştur.

E.Ü. Merkez Kütüphanede kayıt, ödünç verme ve kataloglama işlemleri Innopac kütüphane yazılımı kullanılarak elektronik ortamda yapılmaktadır. Üye kayıtlarımız da aynı server üzerindedir. Üyelerimiz kendi üyelik kayıtlarına web üzerinden erişebilmekte, yayın ayırtma ve süre uzatma işlemlerini yapabilmektedirler. Bu işlemlere ayrılmış bir Unix server mevcuttur. Katalog tarama işlemleri için okuyucularımız kütüphane içinde Java tabanlı tarama bilgisayarlarını veya kütüphane dışından online erişim olanaklarını kullanmaktadır.

CD Kütüphanesi ise iris adlı paket yazılım üzerinden abstract veritabanlarına erişim sağlamada kullanılmaktadır. Ancak fulltext erişime imkan veren online veritabanlarının hızla yaygınlaşması ve bu ürünlere abone olunması nedeniyle sistem üzerindeki veritabanları olduğu haliyle korunmakta, güncellenmemektedir.

Kütüphanemizde satın almış olduğumuz 37 adet online veritabanı mevcuttur; bu veritabanları kapsamında 30611 elektronik dergi ve 41001 elektronik kitap online erişime açıktır.

Üniversitemiz bünyesinde yayınlanan tezler ve araştırma projeleri elektronik ortama aktarılarak ayrı bir sunucu üzerinden fulltext erişime sunulmaktadır.

Üniversitemizin geniş kampüs alanı çok sayıdaki öğrencisi ve çalışanı göz önünde bulundurularak bilgi teknolojileri imkanları yönünden sürekli bir gelişim içerisinde olması sağlanmaya çalışılmaktadır. 2007 yılında toplam 7245 bilgisayar, 7100 internet bağlantı ucu ile gerek öğrencilere gerekse çalışanlara geniş olanaklar sunulmuş ve bu altyapı 155 Mbps lik internet bağlantı hızıyla desteklenmiştir.

Ege Üniversitesi, bilgisayar altyapısı bakımından da uzun yıllardan beri yeni teknolojileri uygulamakta öncü olmuştur.

TABLO 6

BİLGİ VE TEKNOLOJİK KAYNAKLAR			
Cinsi	31.12.2006 İtibari ile Mevcut(Adet, Birim, Ünite)	2007' de Alınan (Adet, Birim, Ünite)	Toplam
Baskı makinesi	33	2	35
Fax	162	11	173
Daktilo	111	-1	110
Fotokopi makinesi	218	28	246
Telefon	4205	717	4922
Telsiz	237	31	268
Ses , Gösteri, Görüntüleme ve Müzik Cihazları ve Aletleri	1455	75	1530
Fotoğraf Cihazları ve Aletleri	413	55	468
Sunucular	75	8	83
Yazıcı ve Tarayıcılar	2143	300	2443
Kesintisiz Güç Kaynakları	523	80	603
Bilgisayar çevre birimleri (DVD RW, USB Bellek v.b.)	557	55	612
Kütüphane Mobilyaları	1148	93	1241
Kitap	317659	15363	333022
Diğer Kütüphane Demirbaşları	341	3	344
Ciltli Dergi	15960	12	15972
Görsel ve İşitsel Materyal	1142	0	1142
Harita, Plan ve Paftalar	68	2	70
Diz üstü Bilgisayar			
a)İdari amaçlı Bilgisayar	196	28	224
b)Akademisyenlere Ayrılan Bilgisayar	311	117	428
c)Öğrencilere Ayrılan bilgisayar	34	10	44
Masaüstü Bilgisayar			
a)İdari amaçlı Bilgisayar	2727	402	3129
b)Akademisyenlere Ayrılan Bilgisayar	1503	171	1674
c)Öğrencilere Ayrılan bilgisayar	1543	203	1746

TABLO 7

TELEFON / FAX / BİLGİYE ABONELİK SİSTEMLERİ SAYISI			
Cinsi	31.12.2006 Tarihi İtibari ile Mevcut Sayı	2007 Yılında Alınan (Adet)	Toplam
Telefon Hat Sayısı	739	29	768
a) Santrale Bağlı	1306	91	1397
b) Müstakil	478	8	486
Fax Hattı Sayısı	82	7	89
Bilgiye Abonelik Sistemi Sayısı*	7	1	8
*Düzenli olarak abonelik veya lisans ücreti ödenen bilgi sistemleri			

1.4.4- İnsan Kaynakları :

1981 yılında yürürlüğe giren 2547 sayılı Yükseköğretim Kanunu ile ülkemizdeki tüm yükseköğretim kurumları Yükseköğretim Kurulu (YÖK) çatısı altında toplanmış, böylece Yükseköğretim sistemi merkezileştirilmiştir.

Merkezleşen bu yapı içerisinde üniversiteler personel seçimi, öğrenci seçimi ve kontenjanları konusunda sınırlılık yaşamaktadır.

Akademik personeli seçme ve atama özerkliğine karşın kullanabileceği kadro sayıları Maliye Bakanlığı onayına bağlıdır.

İdari personelin seçimi ise Kamu Personeli Seçme Sınavı ile yapılmakta, ancak bazı alanlarda belirlediği nitelikler doğrultusunda Personel Daire Başkanlığı'ndan talepte bulunabilmektedir. Mevcut personel kanunları ile üniversiteler norm kadro uygulamasını hayata geçirememekte, bu nedenle nitelik ve nicelik yönünden sınırlılıklarla karşılaşmaktadır.

2547 sayılı yasa gereğince üniversitelerde rektöre bağlı; merkez yönetim örgütünün başında bir genel sekreter ve hizmetlerin gerekli kıldığı daire başkanları, müdürler, danışmanlar, hukuk müşavirleri, uzmanlar ile büro ve iç hizmet görevlerini yapmak üzere 657 sayılı Devlet Memurları Kanununa tabi memurlar ve diğer görevliler bulunur.

Bu kapsamda; üniversitemizde 4011 Akademik personel kadrosu bulunmaktadır. Bu kadrolardan 3175'i doludur. İdari personel açısından ise 5783 kadro tahsis edilmiştir. İdari personel kadrolarından ise 4094' ü doludur. Bazı alanlarda ise sözleşmeli personel ve geçici işçi kadroları istihdam edilmektedir. Ayrıca 714 adet, 657 Sayılı Kanunun ek 4/B maddesine göre çalışan personelimiz mevcuttur.

TABLO 8

AKADEMİK PERSONEL							
	Kadroların Doluluk Oranına Göre		Cinsiyete Göre	Kadroların İstihdam Şekline Göre		K	E
	Dolu	Boş	Toplam	Tam Zamanlı	Yarı Zamanlı		
Profesör	776	128	904	652	124	292	484
Doçent	282	129	411	281	1	115	167
Yrd. Doçent	412	110	522	412		194	218
Öğretim Görevlisi	211	58	269	211		107	104
Okutman	188	58	246	188		128	60
Çevirici		3	3				
Eğitim-Öğretim Planlamacısı		2	2				
Araştırma Görevlisi	1169	320	1489	1169		607	562
Uzman	137	28	165	137		71	66
TOPLAM	3175	836	4011	3050	125	1514	1661

TABLO 9

YABANCI UYUKLU ÖĞRETİM ELEMANLARI				
Unvan	Geldiği Ülke	Çalıştığı Bölüm	Pozisyon	
			Sözleşmeli	Kadrolu
Profesör	A.B.D.	Edebiyat Fak	1	
	Azerbaycan	Fen Fakültesi	1	
Doçent				
Yrd. Doçent	Almanya	Edebiyat Fak	1	
	İran	Nükleer Bil.Ens.	1	
Öğretim Görevlisi	A.B.D.	Mühendislik Fak.	1	
	Mısır	Mühendislik Fak.	1	
Okutman				
Çevirici				
Eğitim-Öğretim Planlamacısı				
Araştırma Görevlisi	Kırgızistan	Sosyal Bil.Ens.	1	
	Türkmenistan	Sosyal Bil.Ens.	1	
Uzman	Almanya	Güneş Ener.Ens.	1	
Toplam			9	

TABLO 10

ÜNİVERSİTEMİZDEN DİĞER ÜNİVERSİTELERDE GÖREVLENDİRİLEN AKADEMİK PERSONEL (40/A)	
Unvan	Toplam Akademik Personel Sayısı
Profesör	32
Doçent	13
Yrd. Doçent	22
Öğretim Görevlisi	5
Okutman	
Çevirici	
Eğitim Öğretim Planlamacısı	
Araştırma Görevlisi	
Uzman	
Toplam	72

TABLO 11

ÜNİVERSİTEMİZDEN DİĞER ÜNİVERSİTELERDE GÖREVLENDİRİLEN AKADEMİK PERSONEL(40/B)		
Unvan	Bağlı Olduğu Bölüm	Görevlendirildiği Üniversite
Profesör	----	----
Doçent	Su Ürünleri Fakültesi	Mersin Üniversitesi.
Yrd. Doçent	----	----
	Tire Kutsan MYO	Dicle Üniversitesi
Öğretim Görevlisi	----	----
Okutman	----	----
Çevirici	----	----
Eğ. Öğr. Planlamacısı	----	----
Araştırma Görevlisi	----	----
Uzman	----	----
Toplam	2	2

TABLO 12

ÜNİVERSİTELEMİZDEN DİĞER ÜNİVERSİTELERDE GÖREVLENDİRİLEN AKADEMİK PERSONEL(35.MADDE)			
Unvan	Bağlı Olduğu Bölüm	Görevlendirildiği Üniversite	Toplam
Araştırma Görevlisi	Müh.Fakültesi - İnşaat Müh.Böl.	İstanbul Teknik Üniv.	1
	İkt.ve İd.Bil.Fakültesi - Uluslararası İlişk.Böl.	Ortadoğu Teknik Üniv.	2
	İkt.ve İd.Bil.Fak. İktisat Böl.	Ortadoğu Teknik Üniv.	1
	İkt.ve İd.Bil.Fak. Uluslararası İlişk.Böl.	Marmara Üniv.	1
	Beden Eğitimi ve Spor YO.	Ortadoğu Teknik Üniv.	1
			6

TABLO 13

BAŞKA ÜNİVERSİTELERDEN, ÜNİVERSİTEMİZDE GÖREVLENDİRİLEN AKADEMİK PERSONEL (40/A)	
Unvan	Toplam Akademik Personel Sayısı
Profesör	20
Doçent	4
Yrd. Doçent	6
Öğretim Görevlisi	1
Okutman	
Çevirici	
Eğ. Öğr. Planlamacısı	
Araştırma Görevlisi	
Uzman	
Toplam	31

TABLO 14

BAŞKA ÜNİVERSİTELERDEN, ÜNİVERSİTEMİZDE GÖREVLENDİRİLEN AKADEMİK PERSONEL (40/B)		
Unvan	Çalıştığı Bölüm	Geldiği Üniversite
Profesör	Eğitim Fakültesi	Abant İzzet Baysal Üniversitesi
Doçent	İ.İ.B.F	Muğla Üniversitesi
Yrd. Doçent	Mühendislik Fakültesi	Anadolu Üniversitesi
Öğretim Görevlisi	-----	-----
Okutman	-----	-----
Çevirici	-----	-----
Eğitim Öğretim Planlamacısı	-----	-----
Araştırma Görevlisi	-----	-----
Uzman		
Toplam	3	3

TABLO 15

BAŞKA ÜNİVERSİTELERDEN, ÜNİVERSİTEMİZDE GÖREVLENDİRİLEN AKADEMİK PERSONEL (35.MADDE)		
Unvan	Çalıştığı Bölüm	Sayı
Araştırma Görevlisi		
	Fen Bilimleri Enstitüsü	106
	Sosyal Bilimler Enstitüsü	65
	Sağlık Bilimleri Enstitüsü	25
Toplam		196

TABLO 16

T.C VATANDAŞI SÖZLEŞMELİ AKADEMİK PERSONEL	
Unvan	Sayısı
Profesör	
Doçent	
Yrd. Doçent	
Öğretim Görevlisi	
Uzman	
Okutman	
Sanatçı Öğrt. Elm.	14
Sahne Uygulamacısı	
Toplam	14

TABLO 17

YURTDIŞINDA EĞİTİM GÖREN ARAŞTIRMA GÖREVLİSİ SAYISI			
31.12.2007 Tarihi İtibari ile Mevcut Sayı	2008 Yılında Dönecek Olanların Sayısı	Kontenjan (2008 ve 2009 yılında gitmesi planlanan)	Toplam
2		7	9

TABLO 18

İDARİ PERSONEL SAYISI						
Sınıflara Göre	Kadroların Doluluk Oranına Göre		Toplam	Cinsiyete Göre		Toplam
	Dolu	Boş		K	E	
Genel İdari Hizmetler	1106	1030	2136	471	635	1106
Sağlık Hizmetleri Sınıfı	1401	578	1979	1131	270	1401
Teknik Hizmetleri Sınıfı	389	241	630	75	314	389
Eğitim ve Öğretim Hizmetleri sınıfı						0
Avukatlık Hizmetleri Sınıfı.	4	1	5	3	1	4
Din Hizmetleri Sınıfı						0
Yardımcı Hizmetli	481	553	1034	90	391	481
657 Sayılı Kanun Ek 4/B Maddesine göre çalışan Personel	714	2	716	528	186	714
Toplam	4095	2405	6499	2299	1796	4095

TABLO 19

EĞİTİM DURUMUNA GÖRE İDARİ ÇALIŞAN SAYISI	
Eğitim Durumu	Sayısı
İlkokul	176
Orta ve Dengi	288
Lise ve Dengi	1063
2 Yıllık Y.O	1000
3 Yıllık Y.O	6
4 Yıl ve Üstü	1498
Yüksek Lisans	41
Doktora	23
Toplam	4095

TABLO 20

İDARİ PERSONELİN HİZMET YILLARINA GÖRE CİNSİYET DAĞILIMI		
Hizmet Yılı	Kadın	Erkek
1 Yıldan Az	560	218
1 - 5 Yıl Arası	212	79
6 - 10 Yıl Arası	275	237
11 - 15 Yıl Arası	474	433
16 - 20 Yıl Arası	447	400
21 - 25 Yıl Arası	188	254
26 - 30 Yıl Arası	106	107
31 Yıl Üzeri	37	68
Toplam	2299	1796

TABLO 21

İDARİ PERSONELİN YAŞ DAĞILIMI		
Yaş	Sayı	Yüzde (%)
18 - 20	3	0,07
21 - 25	260	6,35
26 - 30	629	15,36
31 - 35	758	18,51
36 - 40	886	21,64
41 - 45	878	21,44
46 - 50	430	10,50
51 - 55	180	4,39
56 +	71	1,73
Toplam	4095	

TABLO 22

İŞÇİLER*	
Sınıflara Göre	Sayı
Sürekli İşçi	104
Geçici İşçi	120
Toplam	224

* Hizmet alımı suretiyle (şirket üzerinden) çalıştırılan işçiler bu tabloya dahil edilmemiştir.

TABLO 23

PERSONEL ATANMASINA / AYRILMASINA İLİŞKİN BİLGİLER (İDARİ – AKADEMİK)						
	2007 yılında Ataması Yapılan Personel Sayısı	2007 Yılında Ayrılan Personel Sayısı		2008 Yılı Atanması Planlanan Personel Sayısı	2008 Yılı Ayrılacağı Tahmin edilen Personel Sayısı	
		Emekli	Diğer		Emekli	Diğer
Akademik Personel	183	49	139	155	44	7
İdari Personel	123	138	73	158	174	10
Toplam	306	187	212	313	218	17

TABLO 24

YURT İÇİ VE YURT DIŞI GEÇİCİ GÖREVLENDİRME BİLGİLERİ					
	İdari 2007 yılı	Akademik 2007 yılı	Toplam	İdari 2008 yılı Tahmini	Akademik 2008 yılı Tahmini
Yurt içi Geçici Görevlendirme Sayısı	516	3883	4399	520	3900
Yurt içi Geçici Görev Süresi	1-5 gün	1-5 gün			
Yurt dışı Geçici Görevlendirme Sayısı	75	1189	1264	80	1200
Yurt dışı Geçici Görev Süresi	1-9 gün	1-9 gün			

TABLO 25

ÖĞRENCİ SAYILARI (Ön Lisans / Lisans)									
Birim Adı	I. Öğretim			II. Öğretim			Cinsiyete Göre Toplam		Toplam
	Haz. Snf.	Diğer snf.	Top.	Haz. Snf.	Diğer snf.	Top.	K	E	
Fakülteler	2618	16993	19611	527	2814	3341	11049	11903	22952
Yüksekokullar	702	2728	3430	84	91	175	1763	1842	3606
Meslek Yüksekokulları	-	7533	7533	-	4753	4753	4259	8027	12286
Toplam	3320	27254	30574	611	7658	8269	17135	21708	38844

TABLO 26

ÖĞRENCİ KONTENJANLARI VE DOLULUK ORANI				
	ÖSS Kontenjanı	ÖSS sonucu Yerleşen	Boş Kalan	Doluluk Oranı
Fakülteler	4024	3841	183	95,45%
Yüksekokullar	805	805		100%
Meslek Yüksek Okulları	3600	3494	106	97,05%
Toplam	8429	8140	289	

TABLO 27

ENSTİTÜLERDEKİ ÖĞRENCİLERİN YÜKSEK LİSANS (TEZLİ/ TEZSİZ) VE DOKTORA PROGRAMLARINA DAĞILIMI				
	Yüksek Lisans Yapan Sayısı		Doktora Yapan Sayısı	Toplam
	Tezli	Tezsiz		
Fen Bilimleri Enstitüsü	717	267	834	1809
Sosyal Bilimler Enstitüsü	436	166	528	1130
Sağlık Bilimleri Enstitüsü	125	-----	311	436
Tıp İhtisas Öğrenci Sayısı			465	465
Toplam	1269	433	2138	3840

TABLO 28

ÜNİVERSİTEDEN AYRILAN ÖĞRENCİLERİN SAYISI							
Birim Adı	Ayrılanların (Kaydı Silinenlerin) Sayısı						Toplam
	Kendi İst.	Öğr. Ücr. Ve Katkı payı Yat.	Başarısızlık (Azami Süre)	Yük. Öğ. Çıkarma	Yatay Geçişle Ayrılan	Diğer	
Fakülteler	254	36	137		18	74	519
Yüksekokullar	42	1	23		6	19	91
Meslek Yüksekokulları	720	393	221	2	5	2	1343
Toplam	1016	430	381	2	29	95	1950

TABLO 29

YATAY GEÇİŞLE 2006-2007 EĞİTİM - ÖĞRETİM YILINDA ÜNİVERSİTEMİZE GELEN ÖĞRENCİLERİN SAYILARI	
Birim Adı	Gelen Öğrenci Sayısı
Fakülteler	69
Yüksekokullar	4
Meslek Yüksekokulları	1
Toplam	74

TABLO 30

DİSİPLİN CEZASI ALAN ÖĞRENCİLERİN SAYISI VE ALDIKLARI CEZASI							
Birim Adı	Yük. Öğ. Çıkarma	2 Y. Yıl Uzakl.	1 Y. Yıl Uzakl.	1 Hafta- 1 Ay Arası Uzakl.	Kınama	Uyarma	Toplam
Fakülteler		1	10	14	16	12	53
Yüksekokullar			4	5		4	13
Meslek Yüksek Okulları	2	2	3	14	6	3	30
Toplam	2	3	17	33	22	19	96

TABLO 31

YABANCI UYUKLU ÖĞRENCİLERİN SAYISI			
	Cinsiyete Göre Öğrenci Sayısı		
	K	E	Toplam
Fakülteler	186	542	728
Yüksekokullar	18	1	19
Meslek Yüksekokulları	8	31	39
Enstitüler	42	65	107
Toplam	254	639	893

TABLO 32

YABANCI UYUKLU ÖĞRENCİLERİN GELDİKLERİ ÜLKELERE GÖRE SAYILARI VE BÖLÜMLERİ				
Birim Adı	Geldiği Ülke*	Cinsiyete Göre Öğrenci Sayısı		
		K	E	Toplam
TIP FAKÜLTESİ				
	Irak	1	-	1
	Filistin	-	7	7
	Ürdün	1	6	7
	Azerbaycan	-	11	11
	Afganistan	1	4	5
	Suriye	-	5	5
	Yunanistan	1	9	10
	Moritanya	-	2	2
	Çin	-	1	1
	Bosna-Hersek	-	1	1
	Özbekistan	-	1	1
	Kenya	1	3	4
	Arnavutluk	3	3	6
	Türkmenistan	-	2	2
	Moğolistan	2	-	2
	Sancak	-	1	1
	Uygur	1	-	1
	Tanzanya	1	2	3
	Malawi	-	1	1
	Etyopya	-	1	1
	Kırgızistan	2	-	2
	Kosova	-	2	2
	Tacikistan	-	4	4

	Bulgaristan	1	2	3
	İngiltere	1	-	1
	İran	-	2	2
	Ukrayna	-	1	1
DİŞ HEKİMLİĞİ FAK.				
	Arnavutluk	1	2	3
	Yunanistan	3	7	10
	Azerbaycan	-	2	2
	Yugoslavya	1	1	2
	İran	2	6	8
	Suriye	-	2	2
	Bosna-Hersek	1	2	3
	Bulgaristan	4	2	6
	Kosova	3	4	7
	Ahıska	-	1	1
	İngiltere	1	-	1
	Afganistan	-	1	1
	Sancak	-	1	1
	Sudan	-	1	1
	Filistin	-	1	1
	Ürdün	-	1	1
	Burma	-	1	1
ECZACILIK FAKÜLTESİ				
	Yunanistan	3	1	4
	İran	2	2	4
	Azerbaycan	-	2	2
	Bulgaristan	2	1	3
	Lübnan	-	1	1
	Suriye	-	3	3
	Kosova	3	2	5
	Ahıska	2	-	2
	Arnavutluk	1	1	2
	Irak	1	-	1
	Türkmenistan	-	1	1
	İsviçre	1	-	1
	Avustralya	-	1	1
FEN FAKÜLTESİ				
Biyoloji				
	Türkmenistan	-	1	1
	İran	1	-	1
	Yunanistan	3	2	5
	Azerbaycan	1	4	5

	Bulgaristan	1	2	3
	Yugoslavya	-	1	1
	Almanya	1	-	1
Matematik				
	Azerbaycan	2	1	3
	Türkmenistan	-	1	1
	Bulgaristan	2	3	5
	Yunanistan	1	1	2
	Moldova	-	1	1
Biyokimya				
	Bulgaristan	-	2	2
	Ahıska	-	2	2
	Avustralya	1	-	1
	Rusya	1	-	1
Astronomi ve Uzay Bil.				
	İran	-	2	2
	Bulgaristan	-	1	1
Fizik				
	İran	-	1	1
İstatistik				
	Azerbaycan	-	1	1
Kimya				
	Arnavutluk	-	1	1
EDEBİYAT FAKÜLTESİ				
Arkeoloji				
	Yunanistan	1	-	1
	Hollanda	-	1	1
	İran	1	-	1
Psikoloji				
	Türkmenistan	-	5	5
	Yunanistan	1	1	2
	Bulgaristan	-	1	1
	Gagavuz	1	-	1
	Uyruksuz	1	-	1
	Arnavutluk	-	1	1
Klasik Arkeoloji				
	Suriye	-	1	1
	Güney Kore	1	1	2
Coğrafya				
	Kosova	-	1	1
	Makedonya	-	1	1
	Kırgızistan	-	1	1

	Azerbaycan	-	1	1
	Moğolistan	1	-	1
İngiliz Dili ve Edebiyatı				
	Azerbaycan	-	3	3
	Kırım	1	2	3
	Kırgızistan	1	1	2
	Türkmenistan	-	2	2
	Bulgaristan	4	1	5
	Makedonya	1	-	1
	Ahıska	2	-	2
	Rusya	1	-	1
	Ukrayna	-	1	1
	Belarus	1	-	1
	Özbekistan	-	1	1
	Tacikistan	-	1	1
	Kazakistan	-	1	1
	Yunanistan	-	1	1
	İran	-	1	1
Sanat Tarihi				
	İran	-	1	1
Türk Dili ve Edebiyatı				
	Bulgaristan	5	-	5
	İran	-	1	1
	Türkmenistan	-	3	3
	Kırgızistan	2	-	2
	Özbekistan	-	1	1
	Azerbaycan	-	4	4
	Karaçay	1	-	1
	Yunanistan	1	-	1
	Çin	1	-	1
	Ahıska	1	-	1
Amerikan Kültürü ve Edb.				
	Azerbaycan	-	1	1
	Ukrayna	1	-	1
	Çin	1	-	1
	Rusya	1	-	1
	Almanya	1	-	1
	Hollanda	-	1	1
	Bulgaristan	1	-	1
Alman Dili ve Edebiyatı				
	Türkmenistan	-	1	1
	Azerbaycan	-	1	1

	Almanya	1	-	1
	Yugoslavya	1	-	1
	Kırım	-	1	1
Tarih				
	Türkmenistan	-	2	2
	Kosova	1	1	2
	Bulgaristan	-	1	1
	Bosna-Hersek	-	1	1
Sosyoloji				
	Suriye	-	1	1
	İran	1	-	1
	Ahıska	-	1	1
	Yunanistan	1	-	1
	İngiltere	1	-	1
	Kırım	1	1	2
	Türkmenistan	-	1	1
EĞİTİM FAKÜLTESİ				
Bilg.ve Öğr. Tek. Öğret.				
	Bulgaristan	1	3	4
	Türkmenistan	-	3	3
	Yunanistan	-	1	1
	Arnavutluk	-	1	1
	Kosova	-	1	1
	Rusya	-	1	1
Okulöncesi Öğretmenliği(b)				
	Almanya	1	-	1
Rehberlik ve Psikolojik Dan.(b)				
	Moğolistan	1	-	1
	Yunanistan	-	1	1
	A.B.D.	1	-	1
	Arnavutluk	1	-	1
	Kosova	1	-	1
	Rusya	-	1	1
	Azerbaycan	-	1	1
Sınıf Öğretmenliği(a)				
	Arnavutluk	1	-	1
	Azerbaycan	1	-	1
	Bulgaristan	1	-	1
	Türkmenistan	-	2	2
MÜHENDİSLİK FAKÜLTESİ				
Deri Mühendisliği				
	Kazakistan	-	6	6

	Kırgızistan	-	7	7
	Türkmenistan	-	3	3
	Tacikistan	1	7	8
	Rusya	1	-	1
	İran	-	1	1
Bilgisayar Mühendisliği				
	Azerbaycan	-	11	11
	Bulgaristan	-	7	7
	Afganistan	-	6	6
	Yugoslavya	-	1	1
	Moğolistan	-	6	6
	Yunanistan	1	2	3
	İran	-	1	1
	Tanzanya	-	5	5
	Kenya	-	2	2
	Kosova	2	4	6
	Adige	-	2	2
	Arnavutluk	-	2	2
	Ahıska	-	2	2
	Türkmenistan	-	5	5
	Tuva	-	1	1
	Gürcistan	-	1	1
	Kazakistan	-	2	2
	Bosna-Hersek	-	1	1
	Kırım	-	2	2
	Filistin	-	1	1
	Ürdün	-	1	1
	Umman	-	1	1
Gıda Mühendisliği				
	Bulgaristan	5	-	5
	Azerbaycan	-	6	6
	Kırım	-	1	1
	Irak	-	1	1
	Yunanistan	2	1	3
	Türkmenistan	-	7	7
	İran	-	2	2
	Almanya	-	1	1
	Moğolistan	1	-	1
	Kırgızistan	-	2	2
	İngiltere	1	1	2
	Makedonya	-	1	1
	Filistin	-	2	2

	Tacikistan	-	1	1
	Kazakistan	-	1	1
İnşaat Mühendisliği				
	Moğolistan	2	6	8
	İran	2	1	3
	Bulgaristan	-	2	2
	Arnavutluk	-	1	1
	Bosna-Hersek	-	1	1
	Sancak	-	1	1
	Tanzanya	-	1	1
Tekstil Mühendisliği				
	Yunanistan	1	1	2
	Moğolistan	1	1	2
	Arnavutluk	-	1	1
	Tacikistan	-	2	2
	Türkmenistan	-	9	9
	Azerbaycan	-	2	2
	İran	1	-	1
	Bulgaristan	1	1	2
	Fransa	1	1	2
	Bangladeş	-	1	1
	Kazakistan	1	-	1
	Afganistan	-	1	1
Kimya Mühendisliği				
	İran	1	-	1
	Suriye	-	4	4
	Filistin	-	1	1
	Azerbaycan	-	2	2
	Tanzanya	-	1	1
	Arnavutluk	1	-	1
	Pakistan	-	1	1
	Türkmenistan	-	1	1
	Moğolistan	-	1	
	Rusya	-	1	1
Elektrik-Elektronik Müh.				
	Yunanistan	-	1	1
	Azerbaycan	-	3	3
	Tanzanya	-	2	2
	Bulgaristan	-	1	1
	Afganistan	-	1	1
Makine Mühendisliği				
	Türkmenistan	-	7	7

	Gürcistan	-	1	1
	Uygur	-	1	1
	İran	-	1	1
	Bulgaristan	-	1	1
	Yunanistan	-	2	2
	Azerbaycan	-	1	1
Biyomühendislik				
	Azerbaycan	-	2	2
	Kırgızistan	1	-	1
	İran	-	1	1
	İngiltere	-	1	1
ZİRAAT FAKÜLTESİ				
Peyzaj Mimarlığı				
	Türkmenistan	-	3	3
	Yunanistan	2	1	3
	Cezayir	1	-	1
	İran	1	1	2
	Bulgaristan	-	1	1
Hayvansal Üretim				
	Türkmenistan	-	2	2
	Azerbaycan	-	1	1
	Yunanistan	-	1	1
Bitkisel Üretim				
	Azerbaycan	-	1	1
	Lübnan	-	1	1
	Güney Kore	1	-	1
Ziraat Mühendisliği				
	Yunanistan	-	4	4
	İran	-	1	1
	Azerbaycan	-	2	2
	Türkmenistan	-	1	1
	Arnavutluk	-	1	1
Süt Teknolojisi Bölümü				
	Türkmenistan	-	3	3
Deri Teknolojisi Bölümü				
	Türkmenistan	-	2	2
	Azerbaycan	-	1	1
	Kırgızistan	-	1	1
Tarım Ekonomisi Bölümü				
	Türkmenistan	-	1	1
İKTİSADİ ve İDARİ BİL. FAK.				

İşletme				
	İran	-	1	1
	Arnavutluk	1	1	2
	Azerbaycan	1	1	2
	Afganistan	-	2	2
	Rusya	1	-	1
	Tataristan	1	1	2
	Balkar-Kabartay	1	-	1
	Bosna-Hersek	-	1	1
	Almanya	-	1	1
	Kırgızistan	-	2	2
	Türkmenistan	-	2	2
	Sancak	1	-	1
	Uygur	1	-	1
	Yunanistan	1	-	1
	Çuvaşistan	-	1	1
Uluslararası İlişkiler				
	Bulgaristan	-	2	2
	Azerbaycan	-	3	3
	Kırgızistan	-	2	2
	Moğolistan	1	-	1
	Tacikistan	1	2	3
	Yunanistan	1	2	3
	Umman	-	1	1
	Almanya	-	1	1
	Gürcistan	-	1	1
	Arnavutluk	1	-	1
	Tataristan	-	1	1
	Sancak	1	-	1
	Yeni Gine	-	1	1
	Çuvaşistan	-	1	1
İktisat				
	Bulgaristan	1	1	2
	Türkmenistan	-	1	1
	Çuvaşistan	-	1	1
	Özbekistan	-	1	1
	Suriye	-	1	1
	Kosova	1	-	1
	Azerbaycan	-	1	1
	Bosna-Hersek	1	-	1
	Tataristan	-	2	2
	Yunanistan	-	1	1

	Ahıska	-	1	1
	Moğolistan	-	1	1
	Hollanda	-	1	1
	Arnavutluk	-	2	2
SU ÜRÜNLERİ FAKÜLTESİ				
	Azerbaycan	-	1	1
	Irak	1	-	1
	Türkmenistan	-	9	9
	İran	-	2	2
	Bulgaristan	2	-	2
	Yunanistan	-	1	1
	Kazakistan	1	-	1
	Yugoslavya	1	-	1
İLETİŞİM FAKÜLTESİ				
Halkla İlişkiler ve Tanıtım				
	Azerbaycan	1	5	6
	Yunanistan	-	1	1
	Kırgızistan	-	2	2
	Bulgaristan	1	2	3
	Türkmenistan	-	2	2
	Romanya	-	3	3
	Kazakistan	1	-	1
	Tacikistan	-	1	1
	Arnavutluk	1	-	1
	Almanya	2	-	2
Radyo TV, Sinema				
	Kırgızistan	-	1	1
	Kazakistan	-	2	2
	Bulgaristan	5	1	6
	Suriye	-	1	1
	Yugoslavya	-	1	1
	Azerbaycan	-	7	7
	İran	1	2	3
	Gagavuz	-	1	1
	Kırım	-	1	1
	Ürdün	1	-	1
	Kosova	-	1	1
Gazetecilik				
	Moğolistan	2	-	2
	Arnavutluk	-	1	1
	Kırgızistan	-	3	3
	Balkar-Kabartay	2	-	2

	Bulgaristan	2	3	5
	Kazakistan	1	3	4
	Azerbaycan	-	2	2
	Afganistan	-	2	2
	Kırım	-	1	1
	Makedonya	1	-	1
	Türkmenistan	1	2	3
İZMİR ATATÜRK SAĞLIK Y.O.				
Ebelik	İran	1		1
	Bulgaristan	5		5
	Irak	1		1
Hemşirelik	Yunanistan	1		1
HEMŞİRELİK YÜKSEKOKULU				
	İran	1		1
	Bulgaristan	5		5
	Yunanistan	2		2
	Özbekistan	1		1
	Rusya	1	-	1
D.T.M. KONSERVATUVARI				
Temel Bilimler	Irak		1	1
EGE MESLEK Y.O.				
Bilgisayar Programcılığı				
	Kırgızistan	1	2	3
	Ahıska	-	1	1
	Rusya	-	1	1
Bilg. Tek. Ve Prog.				
	Makedonya	2	-	2
	Ahıska	1	-	1
	Kazakistan	-	1	1
	Tuva	-	1	1
	Kosova	-	1	1
İşletme				
	Kosova	-	1	1
	Kazakistan	-	1	1
	Bulgaristan	-	1	1
Cilt Bakımı ve Güzellik				
	Kosova	2	-	2
İşletmecilik				
	Kazakistan	1	-	1
	Kırgızistan	-	1	1
	Azerbaycan	-	1	1

EGE MESLEK YÜKSEKOKULU(İ.Ö.)				
Endüstriyel elektronik				
	Bulgaristan		1	1
ATATÜRK SAĞ. HİZ. MYO				
Optisyenlik				
	Yugoslavya	-	1	1
Diş Protez				
	Bulgaristan	-	3	3
	Makedonya	-	8	8
	Ahıska	-	4	4
	Suriye	-	1	1
	Sancak	1	-	1
EMEL AKIN M.Y.O.				
Pamuk Eksperlik ve İplikçilik				
	Türkmenistan		1	1
FEN BİLİMLERİ ENSTİTÜSÜ				
	Almanya		1	1
	Azerbaycan	1	2	3
	Irak	1	8	9
	İran	1	4	5
	Kazakistan	3	1	4
	Kıbrıs	4	5	9
	Kırgızistan		2	2
	Mongolia	1		1
	Pakistan		2	2
	Suriye		2	2
	Tuva	1		1
	Türkmenistan		1	1
SOSYAL BİLİMLER ENSTİTÜSÜ				
	Azerbaycan		6	6
	Kazakistan	14	3	17
	Kıbrıs	1	2	3
	Moldova	1		1
	Rus		1	1
	Kırgızistan	3	1	4
	Kosova		1	1
	Kırım	1		1
	Bosna Hersek	1	1	2
	Makedonya	1		1
	Irak		3	3

	Sırbistan	1		1
	İran	1	2	3
	Türkmenistan		3	3
	Arnavutluk	2		2
	Yunanistan		2	2
	Çin	1		1
	Moğolistan		1	1
SAĞLIK BİLİMLERİ ENSTİTÜSÜ				
	Azerbaycan	1	3	4
	İran		3	3
	Kıbrıs	2	3	5
	Bulgaristan		2	2
Toplam		254	639	893
*Geldiği ülke sayısı kadar satır eklenecektir.				

1.4.5- Sunulan Hizmetler :

(İdarenin faaliyet döneminde yürüttüğü faaliyet ve projeler ile ilgili özet bilgiler yer alır.Ayrıca yürütülen faaliyet ve projelerin tanımı, hangi amaçla yürütüldüğü ve yıl içinde ve gelecek dönemlerde yapılması düşünülenler ilişkin bilgiler yer alır.)

<p>Akademik Hizmetler</p>	<p>Akademik faaliyetler, Fen Fakültesi, İletişim Fakültesi, Tıp Fakültesi, Ziraat Fakültesi, Diş Hekimliği Fakültesi, İktisadi İdari Bilimler Fakültesi, Eğitim Fakültesi, Su Ürünleri Fakültesi, Edebiyat Fakültesi, Eczacılık Fakültesi, Mühendislik Fakültesi, 6 adet Yüksekokul, 7 adet Meslek Yüksek Okulu ve 7 Enstitü ile desteklenmektedir.</p> <p>2006 – 20067 Eğitim – Öğretim yılı içinde 38844 lisans / ön lisans ve 3849 yüksek lisans (tezli/tezsiz) ve doktora öğrencisine eğitim – öğretim hizmeti verilmiştir.</p> <p>Ege Üniversitesi küreselleşmenin getirdiği değişimlerin bilinci ile uluslararası ilişkilerin geliştirilmesine ve çeşitlendirilmesine büyük önem vermektedir. Avrupa Birliği Ülkeleri,ABD ve Japonya karşısında rekabet edebilmek amacıyla 99 yılında Bologna Deklarasyonunu imzalamış ve sonraki her iki yılda yeni deklarasyonlarla 2010 yılında Avrupa için hedeflenen yükseköğretimin alt yapısını oluşturma çalışmalarına girişmiştir. 2004-2005 ve 2005-2006 akademik dönemlerinde toplam öğrenci ve öğretim üyesi değişimi açısından Türkiye’de en çok değişimi gerçekleştiren üniversite olmuştur. 2006 – 2007 akademik yılında Socrates / Erasmus Programı çerçevesinde Ege Üniversitesi’nin 283 öğrencisi; Almanya, Yunanistan, Belçika, Portekiz, İtalya, Hollanda, İspanya, İsveç, Finlandiya, Fransa, İngiltere, Avusturya, Polonya,Macaristan, Slovenya ve Çek Cumhuriyeti’nde çeşitli üniversitelerde 3-12 aylık dönemlerde öğrenim görmektedirler. 74 öğretim üyesi de program kapsamında Avrupa üniversitelerine gitmiştir.</p> <p>Akademik birimler tarafından, öğrenci ve akademik personele yönelik 1471 adet ulusal ve uluslar arası bilimsel toplantı düzenlenmiştir.</p>
<p>İdari Hizmetler</p>	<p>Üniversitemizde; Bilgi İşlem Daire Başkanlığı, İdari ve Mali İşler Daire Başkanlığı, Kütüphane ve Dokümantasyon Daire Başkanlığı, Öğrenci İşleri Daire Başkanlığı, Personel Daire Başkanlığı, Sağlık Kültür ve Spor Daire Başkanlığı, Strateji Geliştirme Daire Başkanlığı, Yapı İşleri Daire Başkanlığı, Döner Sermaye İşletme Müdürlüğü, Hukuk Müşavirliği, Üniversite Hastanesi Baş Müdürlüğü ve genel sekreterliğe bağlı merkez birimler vasıtası ile idari hizmetler yürütülmektedir.</p>
<p>Diğer Hizmetler</p>	<p>Ege Üniversitesi, eğitim – öğretim ve araştırma – yayın faaliyetlerinin yanında topluma yönelik hizmetlerde sunmaktadır. Ayrıca bir çok kamu kurum ve kuruluşları ve özel sektörle iletişim içindedir. Uzmanlık alanlarında halka yönelik birçok hizmet sunan Ege Üniversitesi, sunduğu bu hizmetleri nicelik ve nitelik yönünden geliştirmeyi hedefleyen stratejik amaçları içerisinde de bu kapsamda</p>

	<p>faaliyetler öngörmüştür.</p> <p>Özellikle Tıp Fakültesi, Diş Hekimliği Fakültesi, Ziraat Fakültesi gibi fakülteler yoğun olarak halka yönelik hizmet üreten akademik birimlerdir.</p> <p>Ege Üniversitesi Tıp Fakültesi Hastanesi' nde halka yönelik Koruyucu ve tedavi edici sağlık hizmeti sunulmaktadır.</p> <p>Ayrıca 2004 – 2005 öğretim yılı ile birlikte "Halkın Üniversitesi Çalışması" başlatılmıştır. Toplumsal sorumlulukların ve sivil inisiyatiflerin önemini bilincinde olan Ege Üniversitesi, Halkın Üniversitesi Çalışması kapsamında yerel yönetim-üniversite-STK ve diğer ilgili kurum ve kuruluşların temsilcileri arasında birbirini destekleyici ve geliştirici ilişki ağları kurarak, Bornova ve bölgesinin ihtiyaçlarına yönelik hizmetleri gönüllülük ilkesi gereğince kurduğu 8 çalışma grubu ile sunmayı amaçlamaktadır.</p> <p>Ayrıca , Öğrencilerin psikolojik, sosyal ve ekonomik yönden gelişmesine yardımcı olunması ve öğrenim süresince ortaya çıkabilecek çeşitli problemlerin çözümüne yönelik hizmetler verilmiştir. Tüm bu destek hizmetlerinin yanında öğrencilerin sosyal açıdan gelişimini sağlamak amacıyla bu alanda öğrencilere birçok imkân sağlanmıştır.</p>
--	--

1.4.6- Yönetim ve İç Kontrol Sistemi :

Kamu yönetimi reformu kapsamında 2003 yılında çıkarılan 5018 sayılı Kamu Mali Yönetimi ve Kontrol Kanunu ile kamu mali yönetiminde adem-i merkezîyetçi bir yapılanmaya gidilmiştir. Eski sistemde üniversitenin tek harcama yetkilisi Rektör iken yeni sistemle, harcama yapan tüm birimlerin yöneticileri harcama yetkilisi olarak belirlenmiştir. Böylece mali yetkiler paylaştırılırken yetkililerin sorumlulukları da aynı oranda arttırılmış ve iç denetim sistemi daha etkin hale getirilmiştir.

1.5-Diğer Hususlar :

AMAÇ VE HEDEFLER



2- AMAÇ VE HEDEFLER:

Ege Üniversitesi, Devlet Planlama Teşkilatı tarafından 26.05.2006 tarihli resmi gazetede yayınlanan, "Kamu İdarelerinde Stratejik Planlamaya İlişkin Usul Ve Esaslar Hakkında Yönetmelik" gereği Stratejik Planını 2008 – 2012 yıllarını kapsayacak şekilde hazırlamıştır. Aşağıda bu plan dönemine ait stratejik amaç ve hedefler belirtilmiştir.

2.1- Birim Amaç Ve Hedefleri :

(Bu bölümde, idarenin stratejik amaç ve hedefleri yer alır.)

STRATEJİK AMAÇLAR	STRATEJİK HEDEFLER
Stratejik Amaç-1: Araştırma Faaliyetlerini Geliştirmek.	Hedef-1: 2012 yılı sonuna kadar AB ve diğer yurtdışı kaynaklardan yararlanarak üretilen projelerin % 100 arttırılması ve AB araştırma projelerinin kriterlerine entegre olunması.
	Hedef-2: 2012 yılı sonuna kadar geliştirilen TÜBİTAK projelerinin sayısının % 50 arttırılması
	Hedef-3: 2012 yılı sonuna kadar DPT projeleri sayısının 3 katına çıkarılması
Stratejik Amaç-2: Yayınların Sayısını ve Niteliğini Arttırmak	Hedef-1: 2012 yılı sonuna kadar ulusal ve uluslararası kurumların desteklediği projelerin yürütülmesi ve projelerden elde edilen bilimsel verilerin ulusal ve uluslararası kamuoyuna sunumunun her yıl % 30 oranında arttırılması
	Hedef-2: 2012 yılı sonuna kadar uluslararası bilimsel standartta yayınların her yıl %10 oranında arttırılması
Stratejik Amaç-3: Bilimsel Toplantılar Düzenlemek ve Katılımı Teşvik Etmek	Hedef – 1: 2012 yılı sonuna kadar öğretim üyelerimizin ve öğretim yardımcılarımızın bilimsel aktivite katılımlarının % 30 oranında arttırılması.
	Hedef – 2: Ulusal ve uluslararası düzeyde düzenlenen bilimsel toplantı sayısının 2012 yılı sonuna kadar % 30 arttırılması.
Stratejik Amaç-4: Interdisipliner Programlar Yürütmek	Hedef – 1: 2012 yılı sonuna kadar teknoloji ve bilimdeki gelişmelerle uyumlu olarak her yıl 1 yeni çalışma alanının etkinleştirilmesi.
	Hedef – 2: 2012 yılı sonuna kadar diğer üniversiteler ve AR-GE çalışmaları yürüten kurumlarla 100 adet disiplinler arası işbirliği yapılması

STRATEJİK AMAÇLAR	STRATEJİK HEDEFLER
<p>Stratejik Amaç-5: Lisans Eğitiminin Kalitesini Arttırmak</p>	<p>Hedef-1: 2012 yılı sonuna kadar Ege Üniversitesi'ndeki tüm dersler için değerlendirme kriterlerinin oluşturulması.</p>
	<p>Hedef-2: Uygulamalı eğitime ağırlık verilmesi yönünde yapılan protokollerin 2012 yılı sonuna kadar 2 katına çıkarılması.</p>
	<p>Hedef-3: 2012 yılı sonuna kadar tüm ders içeriklerinin uluslararası ve ulusal eğitim programlarına uygun olarak güncellenmesi.</p>
	<p>Hedef-4: 2012 yılı sonuna kadar yabancı üniversitelerle ortak olarak yürütülen lisans eğitimi programı sayısının 5'e çıkarılması.</p>
	<p>Hedef-5: 2012 yılı sonuna kadar Tıp eğitiminde mezuniyet öncesi eğitim programının tamamının yenilenmesi.</p>
	<p>Hedef-6: 2012 yılı sonuna kadar lisans eğitimi düzeyinde yan dal ve çift ana dal uygulamalarının sayısının % 40 arttırılması.</p>
	<p>Hedef-7: 2012 yılı sonuna kadar Lisans eğitimi için Uzaktan Eğitim Sistemi'nin kurulması ve geliştirilmesi.</p>
<p>Stratejik Amaç – 6: Lisans Üstü Eğitime Ağırlık Vermek.</p>	<p>Hedef – 1: 2012 yılı sonuna kadar lisansüstü program ve öğrenci sayısının %10 arttırılması.</p>
	<p>Hedef – 2: 2012 yılı sonuna kadar İkinci Öğretim çerçevesinde açılan Tezsiz Yüksek Lisans Programı sayısının % 60 arttırılması.</p>
	<p>Hedef – 3: 2012 yılı sonuna kadar tıpta uzmanlık eğitim programlarının anabilim dalları için yeniden yapılandırılması.</p>
	<p>Hedef – 4: Tez aşamasına gelen lisansüstü öğrencisine verilen proje desteğinin 2012 yılı sonuna kadar her yıl % 5 arttırılması.</p>
	<p>Hedef – 5: 2012 yılı sonuna kadar yabancı öğrenciler için açılan lisansüstü programların geliştirilmesi ve sayısının % 40 oranında arttırılması.</p>
	<p>Hedef – 6 : 2012 yılı sonuna kadar Lisansüstü eğitim programlarının tanıtılması amacıyla yapılan etkinliklerin iki katına çıkarılması</p>
	<p>Hedef – 7: 2012 yılı sonuna kadar Lisansüstü eğitimi için Uzaktan Eğitim Sistemi'nin kurulması ve geliştirilmesi.</p>

STRATEJİK AMAÇLAR	STRATEJİK HEDEFLER
Stratejik Amaç-7: Nitelikli Öğretim Üyesi Yetiştirmek	<p>Hedef-1: 2012 yılı sonuna kadar öğretim elemanlarının araştırma konuları ile ilgili olarak, kısa süreli araştırma, kurs, kongre-seminer katılımı vb. amaçlarla yurt dışına gönderilmesi.</p> <p>Hedef-2: 2012 yılı sonuna kadar öğretim Üyesi Yetiştirme Programı (ÖYP)'na kayıtlanan ve başarı ile mezun olan öğrenci sayısının her yıl mevcut kontenjan sayısı kadar artırılması</p> <p>Hedef-3: 2012 yılı sonuna kadar akademik yükseltme kriterlerinin AB üniversiteleri kriterlerine %70 oranında uyumlaştırılması</p>
Stratejik Amaç – 8: Meslek Yüksek Okulları Eğitim Programlarını, Toplum İhtiyaçlarına Göre Sürekli Yenilemek ve Geliştirmek	<p>Hedef-1: 2012 yılı sonuna kadar Sanayi ve ticaret kuruluşlarının ihtiyacına uygun öğrenci yetiştirilmesi için programların % 30'unun yenilenmesi.</p> <p>Hedef – 2: 2012 yılı sonuna kadar Üniversite sanayi işbirliği kapsamında MYO programlarının uygulama altyapılarının geliştirilmesi.</p> <p>Hedef-3: MYO mezunlarının işe yerleştirilmelerinin takip edilmesi için izleme sistemi kurulması</p>
Stratejik Amaç – 9: AB Eğitim Programlarına Entegre Olmak	<p>Hedef-1: 2012 yılı sonuna kadar uluslararası değişim ya da araştırmacı yetiştirme programları çerçevesinde görevlendirilen araştırmacıların sayısının % 50 artırılması.</p> <p>Hedef-2: 2012 yılı sonuna kadar lisans ve lisansüstü eğitim dahilinde Sokrates ve Erasmus programlarına yönelik üniversite sayısı ve öğrenci kontenjanlarında % 60 artış sağlanması.</p> <p>Hedef-3: 2012 yılı sonuna kadar Lisans ve lisansüstü ders içeriklerinin tümünün uluslararası ve ulusal eğitim programlarına uygun olarak güncellenmesi.</p> <p>Hedef-4: 2012 yılı sonuna kadar AB normlarına uygun olarak dış değerlendirme ve akreditasyon için gerekli altyapının sağlanması.</p>
Stratejik Amaç – 10: Yurt İçi Ve Yurt Dışı Üniversiteler İle İşbirliğini Geliştirmek	<p>Hedef-1: 2012 yılı sonuna kadar Avrupa Birliği üye ülkeleriyle işbirliğinin % 50 artırılması</p> <p>Hedef-2: 2012 yılı sonuna kadar ulusal ve Uluslar arası üniversitelerle bilgi alış verişinin % 60 artırılması.</p>

STRATEJİK AMAÇLAR	STRATEJİK HEDEFLER
	<p>Hedef-3: 2012 yılı sonuna kadar Türkiye'nin gelişmiş üniversitelerinden ve yurtdışındaki üniversitelerden alanında uzmanlaşmış bilim adamları ile bilgi alışverişinin % 30 arttırılması.</p> <p>Hedef-4: 2012 yılı sonuna kadar öğretim elemanlarının yurtiçinde ve yurt dışında olmak üzere kısa veya uzun süreli eğitim ve araştırma faaliyetlerine katılımlarının % 60 arttırılması.</p>
<p>Stratejik Amaç – 11: Sanayi İle İşbirliğini Geliştirmek</p>	<p>Hedef-1: 2012 yılı sonuna kadar Ege Üniversitesi'nin araştırmacı veri tabanının kurulması.</p> <p>Hedef-2: 2012 yılı sonuna kadar sanayi ile iletişim ağının güçlendirilmesi.</p> <p>Hedef-3: 2012 yılı sonuna kadar sanayi kuruluşları ile ortak olarak düzenlenen seminer, kurs v.b. sayısının % 60 arttırılması.</p> <p>Hedef-4: 2012 yılı sonuna kadar ilgili sanayi kuruluşu veya firma desteği ile gerçekleştirilen patent ve faydalı model başvuru sayısının % 20 arttırılması.</p> <p>Hedef – 5: 2012 yılı sonuna kadar Üniversitemiz laboratuvar alt yapısının bölgedeki sanayi kuruluşlarının analiz ihtiyacını tümüyle karşılayabilecek düzeye getirilmesi.</p> <p>Hedef – 6 : Üniversite Sanayi İşbirliği kapsamında işbirliği yapılan kurum ve şirketlerde EDÖ (Endüstriye Dayalı Öğretim) çalışması yapan öğrenci ve EDA (Endüstriye Dayalı Araştırma) çalışması yapan Öğretim Elemanı sayısının 2012 yılı sonuna kadar her yıl % 20 arttırılması.</p> <p>Hedef-7: 2012 yılı sonuna kadar Sağlık sektörüyle 10 farklı alanda işbirliğini geliştirici faaliyetlerin düzenlenmesi.</p>
<p>Stratejik Amaç-12: Mezuniyet Sonrası Öğrenci-Üniversite Bağlarını Geliştirmek</p>	<p>Hedef-1: Mezuniyet sonrası üniversite-mezun ilişkilerini güçlendirecek Mezunlar İletişim Ofisi'nin yapılandırılması ve 2012 yılı sonuna kadar mezunların % 50'sine ulaşılması.</p> <p>Hedef-2: 2012 yılı sonuna kadar Mezunlarımızın takip edilmesi ve geri besleme mekanizmalarının oluşturulması.</p> <p>Hedef-3: 2012 yılı sonuna kadar Mezuniyet sonrası öğrenci-üniversite bağlarını geliştirmek amacıyla düzenlenen "Mezunlar Günü" ne katılımın arttırılması.</p>

STRATEJİK AMAÇLAR	STRATEJİK HEDEFLER
<p>Stratejik Amaç – 13: Üniversite - Toplum İlişkilerini Güçlendirmek</p>	<p>Hedef-1: 2012 yılı sonuna kadar toplumun beden ve ruh sağlığının geliştirilmesine yönelik resmi, özel ve gönüllü kuruluşlarla geliştirilen ortak projelerin sayısının % 100 artırılması.</p> <p>Hedef-2: 2012 yılı sonuna kadar İlk ve orta öğretim kurumlarının düzenlediği 25 bilimsel ve kültürel etkinliklerde Üniversitenin tanıtılması.</p> <p>Hedef-3: 2012 yılı sonuna kadar meslek odaları, sivil toplum örgütleri ve yerel yönetimler ile gerçekleştirilen karşılıklı desteğin % 40 artırılması.</p> <p>Hedef-4: 2009 yılı sonuna kadar yörenin ihtiyacına yönelik 20 adet etkinlik düzenlenmesi.</p> <p>Hedef-5: 2012 yılı sonuna kadar Ege Üniversitesi dışına yönelik Türk kültürünü tanıtıcı olarak 4 farklı etkinlik düzenlenmesi.</p> <p>Hedef -6 : 2012 yılı sonuna kadar Halkın Üniversitesi Çalışması alanında her yıl 8 adet destekleyici faaliyetin gerçekleştirilmesi.</p>
<p>Stratejik Amaç-14: Halka Yönelik Ürün/ Hizmetleri Nicelik Ve Nitelik Yönünden Geliştirmek</p>	<p>Hedef-1: 2012 yılı sonuna kadar Üniversite sanayi işbirliği kapsamında döner sermaye çalışmaları ile mal ve hizmet üretmeye yönelik çalışmalarda bulunulması.</p> <p>Hedef-2: 2012 yılı sonuna kadar halka yönelik eğitimler kapsamında verilen "Eğitmcilerin Eğitimi Sertifika Programları"nın her yıl 2 defa açılması.</p> <p>Hedef-3: 2012 yılı sonuna kadar Tüm sağlık uygulamaları alanlarında halka doğrudan hizmet götürülmesi.</p> <p>Hedef-4: 2012 yılı sonuna kadar Bölgedeki tarıma dayalı sanayinin beklenti ve ihtiyaç analizinin yapılması ve çiftçilerin eğitilmesi.</p> <p>Hedef-5: 2012 yılı sonuna kadar Üniversitemiz Hastanesi'nden memnuniyet oranının % 90 olarak gerçekleşmesi.</p> <p>Hedef-6: 2012 yılı sonuna kadar halka yönelik hizmet kapasitesinin % 30 artırılması yönünde yeni kaynakların yaratılması.</p>

STRATEJİK AMAÇLAR	STRATEJİK HEDEFLER
Stratejik Amaç – 15: Bölgesel Kalkınmaya Katkıda Bulunacak Proje Ve Araştırmaları Teşvik Etmek	Hedef-1: 2012 yılı sonuna kadar ülke içindeki kurumlar ve sektörler ile olan ilişkilerin % 30 oranında artırılması ve projelerin yürürlüğe konulması.
	Hedef-2: 2012 yılı sonuna kadar bölge sanayicilerinin araştırma geliştirme potansiyelini geliştirmek için AB projeleri ile ilgili bir bilgi ağı oluşturulması.
	Hedef-3: 2012 yılı sonuna kadar Ulusal sa-nayinin öncelikli alanlarında bölgesel kalkınmaya katkıda bulunacak faaliyetlerin artırılması.
	Hedef-4: 2012 yılı sonuna kadar Denizel ve karasal ortamlardaradyoaktiviteölçümlerinin yapılacağı bölgelerin belirlenerek proje sayısının iki katına çıkarılması.
Stratejik Amaç-16: Ege Üniversitesinin Kurum Kültürünü ve Kimliğini Geliştirmek	Hedef-1: 2012 yılı sonuna kadar öğrencilerin ders dışı faaliyetlere (seminer, konser, öğrenci toplulukları vb.) katılımının % 50 artırılması.
	Hedef-2: 2012 yılı sonuna kadar çalışanların kuruma bağlılığına ve memnuniyetine katkı sağlayacak faaliyetlerin % 30 artırılması.
	Hedef-3: 2012 yılı sonuna kadar kurum kültürüne katkı sağlayacak sosyal duyarlılık projelerinin sayısının % 40 artırılması.
	Hedef-4: 2012 yılı sonuna kadar Ulusal kültürümüzün yayılmasına ve Cumhuriyetimizin kazanımlarına Ege Üniversitesi'nin katkısının artırılması amacıyla 25 adet etkinlik düzenlenmesi.
	Hedef-5: 2012 yılı sonuna kadar Evrensel müzik ve dans gösterilerinin bulunduğu uluslar arası bir festival düzenlenmesi.
	Hedef-6: 2012 yılı sonuna kadar her yıl Üniversite Tanıtım Günleri düzenlenmesi ve bu amaçla düzenlenen fuarların 10 tanesine her yıl katılımın sağlanması.
	Hedef-7: 2012 yılı sonuna kadar akademik birimler arası ortak çalışmaların artırılması.
Stratejik Amaç-17: Eğitim Danışmanlığı ve Rehberlik Hizmetlerine Ağırlık Vermek	Hedef-1: 2012 yılı sonuna kadar Öğrencilerin ruh sağlığına yönelik rehberlik hizmetlerinin % 40 oranında artırılması.
	Hedef-2: 2012 yılı sonuna kadar Öğrencilere güvenli, temiz ve ekonomik koşullarda barınabilecekleri yurtların sağlanması.

STRATEJİK AMAÇLAR	STRATEJİK HEDEFLER
	<p>Hedef-3: 2012 yılı sonuna kadar ihtiyaç duyan öğrencilere burs imkânları yaratılması ve çalıştırılan kısmi zamanlı öğrenci sayısının % 30 oranında artırılması.</p> <p>Hedef-4: 2012 yılı sonuna kadar Eğitim Danışmanlığı Sisteminin oluşturulması.</p>
Stratejik Amaç – 18: Etkin Bir İdari Yapı Kurmak	<p>Hedef-1: 2012 yılı sonuna kadar iş süreçlerinin belirlenmesi ve süreç yazılımı ile ilk iyileştirmenin tamamlanması.</p> <p>Hedef-2: 2012 yılı sonuna kadar Üniversitemizde başlatılan ve başlatılacak olan koordinasyon uygulamalarının tümünün standartlaştırılması.</p> <p>Hedef-3: 2012 yılı sonuna kadar üniversitenin stratejik yönetime geçmesinin sağlanması.</p> <p>Hedef-4: 2012 yılı sonuna kadar Kalite Odağı Çalışması kapsamında destekleyici faaliyetin gerçekleşmesi.</p> <p>Hedef – 5: 2012 yılı sonuna kadar Akademik ve idari personel konusunda norm kadro uygulamasına geçilmesi.</p> <p>Hedef –6 : 2012 yılı sonuna kadar Başarı ve performansı ödüllendirici mekanizmalar kurulması ve sürekliliğinin sağlanması.</p>
Stratejik Amaç-19: Üniversite Alt Yapısını Geliştirmek	<p>Hedef-1: 2012 yılı sonuna kadar Kampüs Master Planı'nın hazırlanması.</p> <p>Hedef-2: 2012 yılı sonuna kadar Coğrafi Bilgi Sistemi kurulması.</p> <p>Hedef-3: 2012 yılı sonuna kadar her yıl toplam kapalı alanların % 5'sinin iyileştirilmesi.</p> <p>Hedef-4: 2012 yılı sonuna kadar Üniversitemizin amaç ve hedeflerine uygun olarak teklif ve talep edilen yatırım projelerinin tümünün hazırlanması, uygunluğunun sağlanması, DPT'ye önerilmesi ve gerçekleştirilmesi.</p>
Stratejik Amaç-20: Kampüsü 24 Saat Aktif Hale Getirmek	<p>Hedef-1: 2012 yılı sonuna kadar Kampus güvenlik sisteminin geliştirilmesi.</p> <p>Hedef-2: 2012 yılı sonuna kadar Sivil Savunma Planının uygulanması ile ilgili birimlerin bilgilendirilmesi.</p>

STRATEJİK AMAÇLAR	STRATEJİK HEDEFLER
	Hedef-3: 2012 yılı sonuna kadar Eğitim ve araştırma birimlerinin hizmet süresinin % 75 artırılması.
Stratejik Amaç – 21: E-Üniversite Yapılarını Geliştirmek	Hedef-1: 2012 yılı sonuna kadar Domain (Kullanıcı Yönetim Sistemi) yapısının tüm üniversite bünyesine yaygınlaştırılması.
	Hedef-2: 2012 yılı sonuna kadar Network sistemlerinde Servis Kalitesi (QoS) uygulanmaya başlanması.
	Hedef-3: 2012 yılı sonuna kadar Bir bilgisayar hastanesinin oluşturulması.
	Hedef-4: 2012 yılı sonuna kadar Yönetim Bilgi Sisteminin (YBS) kurulması.

2.2- Temel Politikalar ve Öncelikler :

Yarım asırlık deneyimi arkasına alarak oluşturulan Stratejik Plan ile bilimsel ve eğitsel alanlarda Üniversitemiz için önemli yapı taşları olabilecek konular ve bu stratejik amaçlarımızı gerçekleştirmeye yönelik hedef ve faaliyetler özenle belirlenmiştir. Kurumsal ilişkilerini geliştirmeyi, kurumsal gelişimini sürekli kılmayı ve alt yapısını bu doğrultuda geliştirmeyi amaçlayan Üniversitemiz bu alanlarda da önemli hedefler belirlemiştir.

Ege Üniversitesi, ülkemizin orta vadeli planı doğrultusunda, gelişmekte olan üniversitelere nitelikli öğretim elemanı yetiştirmek amacıyla, Öğretim Üyesi Yetiştirme Programı yürütmektedir. Bu program kapsamında araştırma görevlisi kadrosuna atanan kişilere, yüksek lisans ve doktora düzeyinde eğitim verilmekte ayrıca proje desteği sağlanmaktadır.

Akademik birimler, uzmanlık alanları doğrultusunda farklı öğretici yaklaşımları benimsemişlerdir. Teorik eğitimler yanında uygulamalı eğitime de ağırlık veren akademik birimler, laboratuvarlar, stüdyolar, klinikler vb yapılarla bu süreci desteklemektedir. Ege Üniversitesi, nitelikli üniversitelerle eşdeğer bir eğitim kurumu olarak programlarını bu doğrultuda oluşturmakta, akademik birimler çağa ayak uyduracak şekilde programlarını sürekli olarak geliştirmektedirler.

Ege Üniversitesi, çağdaş bilgi teknolojileri ile donatılmış alt yapı imkânlarına sahip olmanın gerekliliğini göz önünde bulundurarak bu alanda yatırımlarını sürdürmektedir. Fiziki altyapıyı personel kaynakları ile desteklemektedir.

2.3- Diğer Hususlar :

FAALİYETLERE İLİŞKİN BİLGİ VE DEĞERLENDİRMELER



3- FAALİYETLERE İLİŞKİN BİLGİ VE DEĞERLENDİRMELER:

3.1- Mali Bilgiler :

3.1.1- Bütçe Uygulama Sonuçları :

TABLO 33

EGE ÜNİVERSİTESİ 2007 YILI BÜTÇE GİDERLERİ (YTL)									
GİDERİN TÜRÜ	BÜTÇE BAŞLANGIÇ ÖDENEĞİ	YIL İÇİNDE			YIL SONU			İPTAL EDİLEN ÖDENEK	
		EKLENEN ÖDENEK	DÜŞÜLEN ÖDENEK	ÖDENEK TOPLAMI	ÖDENEK TOPLAMI	HARCAMA TOPLAMI			
01	PERSONEL GİDERLERİ	145.624.000,00	7.471.715,00	146.868.041,00	143.143.847,99	3.584.978,01			
01.1	MEMURLAR	134.855.784,00	6.907.412,00	136.488.498,00	134.719.951,15	1.629.331,85			
01.2	SÖZLEŞMELİ PERSONEL	946.250,00	56.226,00	1.065.654,00	974.891,19	90.762,81			
01.3	İŞÇİLER	7.374.000,00	434.650,00	6.939.350,00	6.167.459,11	771.890,89			
01.4	GEÇİCİ PERSONEL	2.272.966,00	0,00	2.272.966,00	1.187.913,05	1.085.052,95			
01.5	DİĞER PER-SONEL	175.000,00	73.427,00	101.573,00	93.633,49	7.939,51			
02	SOSYAL GÜV.KUR.DEV.PRİMİ GİD.	32.176.000,00	9.781.158,00	22.723.842,00	20.063.885,80	1.400.648,20			
02.1	MEMURLAR	30.415.660,00	9.640.158,00	21.006.502,00	18.851.942,12	895.251,88			
02.2	SÖZLEŞMELİ PERSONEL	269.490,00	141.000,00	138.490,00	83.181,87	55.308,13			
02.3	İŞÇİLER	1.145.000,00	0,00	1.233.000,00	1.100.899,18	132.100,82			
02.4	GEÇİCİ PERSONEL	345.850,00	0,00	345.850,00	27.862,63	317.987,37			
03	MAL VE HİZMET ALIM GİDERLERİ	31.123.000,00	524.888,00	46.555.292,00	38.928.671,91	7.604.965,09			
03.2	TÜKETİME YÖNELİK MAL VE MALZ. AL.	10.644.254,00	101.030,00	12.897.518,00	11.125.916,88	1.766.101,12			
03.3	YOLLUKLAR	882.105,00	120.793,00	880.995,00	614.799,88	265.195,12			
03.4	GÖREV GİDERLERİ	81.689,00	0,00	188.789,00	129.643,09	59.145,91			
03.5	HİZMET ALIMLARI	14.010.992,00	301.595,00	14.473.090,00	12.616.111,26	1.848.973,74			
03.6	TEMSİL VE TANITMA GİDERLERİ	402.750,00	0,00	402.750,00	288.313,32	114.436,68			
03.7	MENKUL MAL ALIM, BAKIM VE ON.GİD.	3.064.846,00	1.000,00	4.112.846,00	2.681.495,54	1.429.350,46			
03.8	GAYRİMENKUL MAL BAKIM VE ON.GİD.	2.036.364,00	470,00	3.008.968,00	2.824.116,82	179.701,18			
03.9	TEDAVİ VE CENAZE GİDERLERİ	0,00	0,00	10.590.336,00	8.648.275,12	1.942.060,88			

TABLO 33-devam

05	CARİ TRANSFERLER	4.484.000,00	12.715.500,00	0,00	17.199.500,00	17.185.407,86	14.092,14
05.1	GÖREV ZARARLARI	3.510.000,00	12.715.500,00	0,00	16.225.500,00	16.225.407,86	92,14
05.3	KAR AMACI GÜT. KUR. YAP. TRANS.	960.000,00	0,00	0,00	960.000,00	960.000,00	0,00
05.4	HANE HALKINA YAPILAN TRANSFERLER	10.000,00	0,00	0,00	10.000,00	0,00	10.000,00
05.6	YURTDIŞINA YAPILAN TRANSFERLER	4.000,00	0,00	0,00	4.000,00	0,00	4.000,00
06	SERMAYE GİDERLERİ	34.190.000,00	3.326.000,00	1.388.000,00	36.128.000,00	29.335.462,24	3.983.147,76
06.1	MAMUL MAL ALIMLARI	14.640.000,00	2.571.000,00	0,00	17.211.000,00	14.387.749,12	2.073.250,88
06.2	MENKUL SERMAYE ÜRETİM GİDERLERİ	3.750.000,00	60.000,00	75.000,00	3.735.000,00	3.274.299,44	360.700,56
06.3	GAYRİ MADDİ HAK ALIMLARI	300.000,00	330.000,00	0,00	630.000,00	627.889,80	2.110,20
06.5	GAYRİMENKUL SERMAYE ÜRETİM GİD.	9.600.000,00	349.000,00	349.000,00	9.600.000,00	8.455.833,18	594.566,82
06.7	GAYRİMENKUL BÜYÜK ONARIM GİD.	4.650.000,00	16.000,00	16.000,00	4.650.000,00	2.429.341,06	910.868,94
06.9	DİĞER SERMAYE GİDERLERİ	1.250.000,00	0,00	948.000,00	302.000,00	160.349,64	41.650,36
GİDERLER TOPLAMI :		247.597.000,00	41.043.436,00	19.165.761,00	269.474.675,00	248.657.275,80	16.587.831,20

BÜTÇE GİDERLERİ AÇIKLAMASI

Üniversitemize 2007 yılı bütçe kanunu ile toplam 247.597.000 YTL ödenek tahsis edilmiş olup bu ödeneğin 39.163.000 YTL si özgelirlerimizden, 208.434.000 YTL si ise hazine katkısından oluşmaktadır. Yıl içerisinde ihtiyaca binaen muhtelif tertiplere toplam 41.043.436 YTL ödenek eklemesi yapılmış ve muhtelif tertiplerden toplam 19.165.761 YTL ödenek düşümü gerçekleştirilmiştir. Bu işlemlere müteakip yıl sonu genel ödenek toplamımız 269.474.675 YTL olmuş, yıl sonu harcamalar toplamı ise 248.657.275,80 YTL olmuştur. Hazine ve özel gelir tertiplerinde toplam bazda 16.587.831,20 YTL ödenek kullanılmadığından iptal edilmiştir. Söz konusu işlemlere ilişkin detay bilgiler tabloda gösterilmiştir.

TABLO 34

EGE ÜNİVERSİTESİ 2007 YILI BÜTÇE GELİRLERİ (YTL)			
GELİRLERİN EKONOMİK KODU	KOD ADI	BÜTÇE BAŞLANGIÇ TAHMİNİ	YILI İÇİNDE YAPILAN NET TAHSİLAT
03	TEŞEBBÜS VE MÜLKİYET GELİRLERİ	31.588.000,00	26.799.380,28
03.1.1.01	Şartname, Basılı Evrak, Form Satış Gelirleri	10.000,00	46.265,00
03.1.1.02	Kitap,Yayın vb. Satış Gelirleri	3.000,00	47.728,15
03.1.1.99	Diğer Mal Satış Gelirleri	5.000,00	9,50
03.1.2.29	Örgün ve Yaygın Öğretimden Elde Edilen Gelirler	13.000.000,00	9.207.492,85
03.1.2.31	İkinci Öğretimden Elde Edilen Gelirler	4.965.000,00	5.163.375,69
03.1.2.32	Yaz Okulu Gelirleri	800.000,00	761.468,17
03.1.2.33	Tezsiz Yüksek Lisans Gelirleri	300.000,00	522.808,50
03.1.2.36	Sosyal Tesis İşletme Gelirleri	1.200.000,00	462.455,16
03.1.2.38	Yurt Yatak Ücreti Gelirleri	2.300.000,00	1.342.100,48
03.1.2.41	U.arası ortak eğitim ve öğretim program gelirleri (SUNNY)	0,00	213.564,40
03.1.2.99	Diğer hizmet gelirleri	5.500.000,00	4.402.955,19
03.6.1.01	Lojman Kira Gelirleri	385.000,00	327.164,86
03.6.1.99	Diğer Taşınmaz Kira Gelirleri	3.120.000,00	4.301.992,33
04	ALINAN BAĞIŞ VE YARDIMLAR İLE ÖZEL GELİRLER	210.004.000,00	227.814.164,08
04.2.1.01	Hazine yardımı (cari)	184.324.000,00	218.917.500,00
04.2.2.01	Hazine yardımı (sermaye)	24.090.000,00	1.100.000,00
04.4.1.01	Kurumlardan alınan Bağış ve Yardımlar	0,00	0,00
04.4.1.02	Kişilerden alınan Bağış ve Yardımlar (cari)	1.590.000,00	838.057,60
04.4.2.02	Kişilerden alınan Bağış ve Yardımlar (sermaye)	0,00	4.693.709,36
04.5.1.02	Özel Bütçeli İdarelerden Alınan Proje Yardımları (cari)	0,00	897,24
04.5.2.02	Özel Bütçeli İdarelerden Alınan Proje Yardımları (sermaye)	0,00	2.263.999,88
04.5.2.03	Düzenleyici ve Denetleyici Kurumlardan Alınan Proje Yardımları (sermaye)	0,00	0,00
05	DİĞER GELİRLER	6.005.000,00	10.078.188,23
05.1.9.01	Kişilerden Alacaklar Faizleri	1.000,00	510.881,68
05.2.6.16	Araştırma Projeleri Gelirleri Payı (DSS' den aktarılan)	6.000.000,00	9.002.105,54
05.9.1.01	İrat Kaydedilecek Nakdi Teminatlar	1.000,00	0,00
05.9.1.03	İrat Kaydedilecek Teminat Mektupları	1.000,00	9.990,00
05.9.1.06	Kişilerden Alacaklar	1.000,00	519.803,41
05.9.1.99	Yukarıda Tanımlanmayan Diğer Çeşitli Gelirler	1.000,00	35.407,60
G E L İ R L E R T O P L A M I :		247.597.000,00	264.691.732,59

BÜTÇE GELİRLERİ AÇIKLAMASI :

Üniversitemiz için 2007 yılı Bütçe Kanunu ile toplam 247.597.000,00 YTL. gelir gerçekleşme tahmini öngörülmüş (hazine + özgelir) , yıl sonu itibariyle gerçekleşen net gelir tahsilatı ise 264.691.732,59 YTL. olmuştur.

3.1.2- Temel Mali Tablolara İlişkin Açıklamalar :

(Bilanço, faaliyet sonuçları tablosu, nakit akım tablosu ve gerekli görülen diğer tablolar yer alır. Ayrıca her tablonun altında tablonun önemli kalemlerine ilişkin değişimler ile bunlara ilişkin analiz, açıklama ve yorumlara yer verilir.)

MİZAN CETVELİ (KESİN MİZAN)

Muhasebe birim Kodu : 35749

Bütçe Yılı : 2007

Muhasebe Birim Adı : Ege Üniversitesi

TABLO 35

Hesap	Hesap adı	Borç	Alacak	Borç artık	Alacak artık
100	KASA HESABI	451.861,47	449.637,86	2.223,61	0,00
102	BANKA HES.	288.913.083,65	257.445.330,76	31.467.752,89	0,00
103	VERİLEN ÇEKLER VE GÖNDERME EMİRLERİ HES.	257.364.351,29	259.191.617,33	0,00	1.827.226,04
104	PROJE ÖZEL HES.	1.020.744,92	777.904,68	242.840,24	0,00
106	DÖVİZ GÖNDERME EMİRLERİ HES.	690.714,02	690.714,02	0,00	0,00
108	DİĞER HAZIR DEĞERLER HES.	441.436,90	438.118,64	3.318,26	0,00
120	GELİRLERDEN ALACAKLAR HES.	24.390.965,76	11.928.465,76	12.462.500,00	0,00
121	GELİRLERDEN TAKİPLİ ALACAKLAR HES.	868.465,76	511.113,76	357.352,00	0,00
140	KİŞİLERDEN ALACAKLAR HES.	986.145,31	611.397,63	374.747,68	0,00
150	İLK MADDE VE MALZEME HES.	6.321.300,06	736.591,88	5.584.708,18	0,00
160	İŞ AVANS KREDİLERİ HES.	1.181.266,71	1.181.266,71	0,00	0,00
161	PERSONEL AVANSLARI HES.	8.493.246,49	8.493.246,49	0,00	0,00
162	BÜTÇE DIŞI AVANS VE KREDİLER HES.	14.276.597,14	8.362.990,83	5.913.606,31	0,00
164	AKREDİTİFLER HES.	43.000,000	43.000,000	0,00	0,00
253	TESİS MAKİNE VE CİHAZLAR HES.	66.555.618,61	11.760.011,94	54.795.606,67	0,00
254	TAŞITLAR HES.	429.613,92	282,58	429.331,34	0,00
255	DEMİRBAŞLAR HES.	32.697.175,71	4.434.013,94	28.263.161,77	0,00
257	BİRİKMİŞ AMORTİSMANLAR HES.	15.447.570,70	96.556.331,60	0,00	81.108.760,90
258	YAPILMAKTA OLAN YATIRIMLAR HES.	54.783.097,40	29.204.364,68	25.578.732,72	0,00
260	HAKLAR HES.	141.052,37	0,00	141.052,37	0,00
268	BİRİKMİŞ AMORTİSMANLAR HES.	0,00	141.052,37	0,00	141.052,37

F. İ. BİLGİ VE DEĞERLENDİRMELER

TABLO 35-devam

320	BÜTÇE EMANETLERİ HES.	3.331.699,49	3.464.913,60	0,00	133.214,11
330	ALINAN DEPOZİTO VE TEMİNATLAR HES.	178.166,17	690.868,19	0,00	512.702,02
333	EMANETLER HES.	20.850.053,41	25.927.586,45	0,00	5.077.533,04
360	ÖDENECEK VERGİ VE FONLAR HES.	14.595.571,33	16.622.374,50	0,00	2.026.803,17
361	ÖDENECEK SOSYAL GÜVENLİK KESİNTİLERİ HES.	35.726.096,68	35.794.248,87	0,00	68.152,19
362	FONLAR VEYA DİĞER KAMU İDARELERİ ADINA YAPILAN TAHSİLAT HES.	162.993,52	168.687,11	0,00	5.693,59
500	NET DİĞER HES.	16.088.574,44	86.948.058,87	0,00	70.859.484,43
570	GEÇMİŞ YILLAR OLUMLU FAALİYET SONUCU HES.	65.599.444,82	131.198.889,64	0,00	65.599.444,82
590	DÖNEM OLUMLU FAALİYET SONUCU HES.	16.708.067,81	16.708.067,81	0,00	0,00
591	DÖNEM OLUMSUZ FAALİYET SONUÇLARI HES.	61.743.172,64	0,00	61.743.172,64	0,00
600	GELİRLER HES.	271.561.779,80	271.561.779,80	0,00	0,00
610	İNDİRİM, İADE VE İSKONTOLAR HES.	68.885,65	68.885,65	0,00	0,00
630	GİDERLER HES.	329.613.836,93	329.613.836,93	0,00	0,00
690	FAALİYET SONUÇLARI HES.	329.233.458,96	329.233.458,96	0,00	0,00
800	BÜTÇE GELİRLERİ HES.	268.393.005,31	268.393.005,31	0,00	0,00
805	GELİR YANSITMA HES.	264.903.639,06	264.903.639,06	0,00	0,00
810	BÜTÇE GELİRLERİNDEN RET VE İADELER HES.	68.885,65	68.885,65	0,00	0,00
830	BÜTÇE GİDERLERİ HES.	249.032.723,51	249.032.723,51	0,00	0,00
835	GİDER YANSITMA HES.	248.901.276,16	248.901.276,16	0,00	0,00
895	BÜTÇE UYGULAMA SONUÇLARI HES.	513.349.008,39	513.349.008,39	0,00	0,00
900	GÖNDERİLECEK BÜTÇE ÖDENEKLERİ HES.	322.996.865,20	322.996.865,20	0,00	0,00
901	BÜTÇE ÖDENEKLERİ HES.	329.108.653,20	329.108.653,20	0,00	0,00
902	BÜTÇE ÖDENEK HAREKETLERİ HES.	282.528.648,00	282.528.648,00	0,00	0,00
903	KULLANILACAK ÖDENEKLER HES.	282.537.312,93	282.537.312,93	0,00	0,00
904	ÖDENEKLER HES.	282.528.648,00	282.528.648,00	0,00	0,00
905	ÖDENEKLİ GELİRLER HES.	248.665.940,73	248.665.940,73	0,00	0,00
910	TEMİNAT MEKTUPLARI HES.	10.506.736,63	4.653.084,56	5.853.652,07	0,00
911	TEMİNAT MEKTUPLARI EMANETLERİ HES.	4.653.084,56	10.506.736,63	0,00	5.853.652,07
912	KİŞİLERE AİT MENKUL KIYMETLER HES.	0,60	0,00	0,60	0,00
913	KİŞİLERE AİT MENKUL KIYMET EMANETLERİ HES.	0,00	0,60	0,00	0,60
948	BAŞKA BİRİMLER ADINA İZLENEN ALACAKLAR HES.	1.802.837,11	405.366,52	0,00	1.397.470,59
949	BAŞKA BİRİMLER ADINA İZLENEN ALACAK EMANETLERİ HES.	405.366,52	1.802.837,11	1.397.470,59	0,00
962	BİLİMSSEL PROJELER HES.	26.338.990,00	23.276.474,07	3.062.515,93	0,00
963	BİLİMSSEL PROJELER KARŞILIĞI HES.	23.276.474,07	26.338.990,00	0,00	3.062.515,93
	TOPLAM	5.300.957.205,47	5.300.957.205,47	237.673.745,87	237.673.745,87

- Ege Üniversitesinin 2007 Yılı Bilançosu;

TABLO 36

AKTİF		PASİF	
HESAP KODU	TUTARI	HESAP KODU	TUTARI
I-DÖNEN VARLIKLAR		III-KISA VADELİ BORÇLAR	
100-KASA	2.223,61	320-BÜTÇE EMANETLERİ	133.214,11
102-BANKA	31.467.752,89	330-ALINAN DEP. VE TEM.	512.702,02
103-VERİLEN ÇEKLER VE GÖN EMİR.	(1.827.266,04)	333-EMANETLER	5.077.533,04
104-PROJE ÖZEL HS.	242.840,24	360-ÖDENECEK VERGİ VE FONL.	2.026.803,17
108-DİĞ.HAZIR DEĞERLER	3.318,26		
120-GELİRDEN ALACAKLAR	12.462.500,00	361-ÖDENECEK SOS. GÜV.	68.152,19
121-GELİRDEN TAKİPLİ ALC.LAR	357.352,00		
140-KİŞİLERDEN ALC.	374.747,68	362-FONLAR VEYA DİĞ.KAM.	5.693,59
150-İLK MADDE VE MALZEME	5.584.708,18		
162-BÜTÇE DIŞI AVANS VE KREDİ.	5.913.606,31		
II-DURAN VARLIKLAR		V-ÖZKAYNAKLAR	
253-TEŞİS,MAK. VE CİHAZLAR	54.795.606,67	500-NET DEĞER	70.859.484,43
254-TAŞITLAR	429.331,34		
255-DEMİRBAŞLAR	28.263.161,77	570-GEÇMİŞ YILLAR OLUMLU FAA.	65.599.444,82
257-BİRİKMİŞ AMORTİSMANLAR	(81.108.760,90)	591-DÖNEM OLUMSUZ FAA.SONUCU	(61.743.172,64)
258-YAPILMAKTA OLAN YATIRIM.	25.578.732,72		
260-HAKLAR	141.052,37		
268-BİRİKMİŞ AMORTİSMANLAR	(141.052,37)		
AKTİF TOPLAMI	82.539.854,73	PASİF TOPLAMI	82.539.854,73

BİLANÇO İLE İLGİLİ AÇIKLAMALAR

AKTİF I-DÖNEN VARLIKLAR

Üniversitemizin mali işlemlerine ait nakit hareketleri Ziraat Bankası ve Vakıflar Bankası (TUBİTAK ve AB projeleri) kanalıyla yürütülmektedir.

Hak sahiplerine ödenmek üzere düzenlenen ve yıl sonu yoğunluğu nedeniyle ilgili bankalar tarafından ödemesi yetişmeyen tutarlar ise 103-Verilen çekler ve gönderme emirleri hesabında yer almaktadır.

2007 yılında Maliye Bakanlığı tarafından tahakkuk ettirilip Hazine Müsteşarlığına gönderilen hazine yardımına ilişkin tahakkuk tutarından nakit olarak gönderilmesi gereken tutarlar 120-Gelirlerden alacaklar hesabında gösterilmiştir.

Cari yıl ve geçmiş yıllarda üniversite personeli olup herhangi bir nedenle haksız ve fazla ödemede bulunmuş kişilerden geri alınacak olan tutarların kalanı kişilerden alacaklar hesabında gösterilmiştir.

2008 yılı Ocak ayına ait maaşların 14 günlük kısmı ile proje harcamaları için verilen avanslar bütçe dışı avans ve krediler hesabında gösterilmiştir.

II-DURAN VARLIKLAR

Cari ve geçmiş yıllarda yapılan mali işlemler sonucu satın alınan tesis, cihaz ve makinelere ait olan tutarlar 253-Tesis , makine ve cihazlar hesabında yer almaktadır.

Cari ve geçmiş yıllarda yapılan mali işlemler sonucu satın alınan demirbaşlar, 255-Demirbaşlar hesabında yer almaktadır.

Cari ve geçmiş yıllarda satın alınıp ilgili hesaplara kaydedilen dayanıklı taşınır (Tesis, makine ve cihazlar ile demirbaşlar) için ayrılan amortisman tutarı 257 –Birikmiş amortismanlar hesabında gösterilmiştir.

Cari ve geçmiş yıllarda yatırım (sermaye) karakterli harcamalar (müşavir firma ve kişilere ödemeler ile müteahhidlik giderleri) 258-Yapılmakta olan yatırımlar hesabında yer almaktadır.

PASİF III-KISA VADELİ BORÇLAR

Bütçeye gider kaydı yapıldığı halde, hak sahiplerine ödenmek üzere emanete alınan tutarlar 320-Bütçe Emanetleri hesabında gösterilmiştir.

Çeşitli işlemler nedeniyle ve özellikle Üniversitemiz yurtlarında kalan öğrencilerden alınan depozit ve teminatlar 330 – Alınan depozito ve teminatlar hesabında gösterilmiştir. TUBİTAK projelerine ait TUBİTAK tarafından aktarılan tutarlar ile diğer çeşitli yükümlülükler ait tutarlar toplamı 333-Emanetler hesabında gösterilmiştir.

Vergi kesenek v.b. yükümlülükler ait tutarlar 360-361-362 nolu hesaplarda gösterilmiştir.

V-ÖZKAYNAKLAR

Varlıklar toplamı ile yabancı kaynaklar , değer hareketleri ,yeniden değerlendirme farkları,geçmiş yıllar olumlu-olumsuz faaliyet sonuçları ve dönem olumsuz faaliyet sonuçları toplamı arasındaki farkı ifade eden tutarlar 500 – 570 – 591 nolu hesaplarda gösterilmiştir.

- Ege Üniversitesi 2007 Yılı Faaliyet Sonuçları Tablosu

TABLO 37

GİDERLER		GELİRLER	
HESAP KODU	TUTARI	HESAP KODU	TUTARI
630-FAALİYET GİDERLERİ	248.074.761,72	600-GELİRLER HS.	267.490.286,32
630-AMORTİSMAN GİDERLERİ	81.108.760,90	610-GELİRLERDEN İADELER	45.605,15
630-AMORTİSMAN GİDERLERİ(HAKLAR)	4.331,19		
TOPLAM GİDERLER	329.187.853,81	NET GELİRLER	267.444.681,17
ZARAR	(61.743.172,64)		

- Ege Üniversitesi 2007 Yılı Bütçe Uygulama Sonuçları Tablosu

TABLO 38

GİDERLER		GELİRLER	
HESAP KODU	TUTARI	HESAP KODU	TUTARI
830-GİDERLER HS.	248.657.275,80	800-GELİRLER HS.	264.691.732,59
		810-BÜTÇE GELİRLERİNDEN RED VE İADELER	45.605,15
		NET BÜTÇE GELİRİ	264.646.127,44
		BÜTÇE GELİR-GİDER FARKI	15.988.851,64

3.1.3- Mali Denetim Sonuçları :

2007 yılında, Üniversitemiz Sayıştay Başkanlığı tarafından dış denetime tabi tutulmuş (2006 yılı hesapları ile ilgili olarak) olup mevzuata aykırı her hangi bir karar ve işleme rastlanmadığı, tevdi edilen sorgu kağıdında tenkit edilen hususlar hakkında gerekli işlemler neticelendirilmiş ve sorgu kağıdına cevap verilmiştir.

5018 sayılı Kamu Mali Yönetimi ve Kontrol Kanunu gereğince iç denetime ilişkin yapılanma Üniversitemizde 2007 yılı sonuna kadar öngörülmüş olup, bu öngörü kapsamında 2007 yılında 4 iç denetçi seçimi yapılarak atamaları gerçekleştirilmiş, eğitim ve sertifika çalışmalarına başlanılmıştır. Diğer yandan iç kontrol ve ön mali kontrol hükümleri çerçevesinde 2006 yılında yayınlanan ve Üniversite genelini kapsayan uygulama talimatı gereğince Strateji Geliştirme Daire Başkanlığımız tarafından 2007 yılında da ön mali kontrol işlemlerinin yürütülmesine devam edilmiştir.

3.1.4- Diğer Hususlar :

3.2- Performans Bilgileri :

Ege Üniversitesi, Stratejik Planını 2008 – 2012 yıllarını kapsayacak şekilde hazırlamıştır. Planın uygulanmasına 2008 yılında başlanacağından performans bilgileri bölümünde sadece faaliyet ve projelere ilişkin bilgilere yer verilmiştir.

3.2.1- Faaliyet ve Proje Bilgileri :

3.2.1.1- Faaliyet Bilgileri:

TABLO 39

FAALİYET TÜRÜ									
	Sem- pozyum ve Kongre	Konfe- rans	Panel	Semi- ner	Açık Oturum	Teknik Gezi	Söyleşi	Tiyatro, Konser, Sergi, Turnuva	Toplam
Fakülte	178	168	71	320	9	21	13	127	907
Yüksekökol	19	23	6	43	0	9	0	24	124
Enstitü	2	0	1	26	0	9	0	16	54
Meslek Yük- sekokulu	5	53	10	7	5	16	0	20	116
İdari Birimler	4	51	3	27	0	6	27	152	270
Toplam	208	295	91	423	14	61	40	339	1471

TABLO 40

YAPILAN FAALİYETLERE KATILAN SAYISI (Öğretim Elemanı/İdari Personel)									
	Sem- pozyum ve Kon- gre	Konfe- rans	Panel	Semi- ner	Açık Oturum	Teknik Gezi	Söyleşi	Tiyatro, Konser, Sergi, Turnuva	Toplam
Fakülte	1683	658	325	596	21	60	37	254	3634
Yüksekokul	335	1318	256	1218	0	4	0	27	3158
Meslek Yük- sekokulu	68	14	27	19	4	45	1	34	212
Enstitü	85	43	21	23	3	26	9	15	225
İdari Birimler	15	5	13	20	0	25	8	10	96
Toplam	2186	2038	642	1876	28	160	2186	340	7325

TABLO 41

İNDEKSLERE GİREN HAKEMLİ DERGİLERDE YAPILAN YAYINLAR ÖĞRETİM ÜYESİ VE DİĞER ÖĞRETİM ELEMANLARI BAŞINA DÜŞEN YAYIN SAYILARI					
	Uluslar arası Makale	Ulusal Makale	Uluslar arası Bildiri	Ulusal Bildiri	Kitap
Fakülte	3,21	2,77	2,3	3,79	0,58
Yüksekokul	0,62	1,44	0,6	2,17	0
Enstitü	2,17	0,72	2,5	1,44	0,55
Meslek Yüksekokulu	2,09	2,47	0,91	5,23	0,25
Toplam	8,09	7,4	6,31	12,63	1,38

TABLO 42

ULUSAL VE ULUSLAR ARASI ANLAŞMA/ PROTOKOL SAYILARI			
	Ulusal	Uluslararası	Toplam
Fakülte	22	100	122
Yüksekokul	4	5	9
Meslek Yüksekokulu	8	1	9
Enstitü	9	3	12
İdari Birimler	247	209	456
Toplam	290	318	608

3.2.1.2- Proje Bilgileri

TABLO 43

BİLİMSEL ARAŞTIRMA PROJE SAYISI							
PROJELER	BİLİMSEL ARAŞTIRMA PROJELERİ		TÜBİTAK	A.B.	DPT	DİĞER (SANTEZ)	Toplam
	Döner Sermaye Tarafından Yürütülen	Rektörlük Tarafından Yürütülen					
2006 Yılından Devreden Proje Sayıları	14	1211	123	8	13	-	1369
2007 Yılında Eklenen Proje Sayıları	-	398	21	4	3	2	428
Toplam	14	1609	144	12	16	2	1797
2007 Yılında Tamamlanan Proje Sayıları	-	375	10	-	9	-	394
2008 Yılına Devreden Proje Sayısı	14	1234	134	12	7	2	1403

TABLO 44

BİLİMSEL ARAŞTIRMA PROJE ÖDENEĞİ						
PROJELER	BİLİMSEL ARAŞTIRMA PROJELERİ		TÜBİTAK	A.B.	DPT	TOPLAM
	Döner Sermaye Tarafından Yürütülen	Rektörlük Tarafından Yürütülen				
2007 Yılı Proje Ödenek Miktarı (YTL)	884.906	11.069.105	9.536.513	2.678.063	8.340.000	32.508.587
2007 Yılı Proje Ödenek Har-cama Miktarı (YTL)	551.889	6.794.397	5.793.289	1.855.597	8.287.610	23.282.782

3.2.2- Performans Sonuçlarının Değerlendirilmesi:

Ege Üniversitesi, Stratejik Planını 2008 – 2012 yıllarını kapsayacak şekilde hazırlamıştır. Planın uygulanmasına 2008 yılında başlanacağından raporda sunulan performans göstergeleri bilgileri toplanan ilk veriler olup bundan sonraki değerlendirmelerde başlangıç verileri olarak kabul edilecektir.

3.2.3- Performans Bilgi Sisteminin Değerlendirilmesi:

Performans programı hazırlık çalışmaları ve performans bilgi sistemi oluşturulması çalışmaları devam etmektedir.

3.2.4- Diğer Hususlar*:

KURUMSAL KABİLİYET ve KAPASİTENİN DEĞERLENDİRİLMESİ



4- KURUMSAL KABİLİYET ve KAPASİTENİN DEĞERLENDİRİLMESİ :

Ege Üniversitesi Stratejik Planı'nda yer alan SWOT analizi kapsamında yer alan tespitler aşağıda belirtilmiştir.

4.1- Üstünlükler :

GÜÇLÜ YÖNLER:

I. Yönetim

- Katılımcı yönetim anlayışı
- Yönetimle iletişim kolaylığı
- Çalışanların yönetime güven duygusu
- Yönetimin yeniliklere açıklığı

II. Eğitim-Öğretim ve Akademik Kadro

- Kaliteli eğitim
- Eğitim-Öğretim yapılan alan/program çeşitliliği
- Eğitimde disiplinler arası anlayış
- Yabancı dil hazırlık sınıfının bulunması
- ÖYP (Öğretim Üyesi Yetiştirme Programı) yürütme
- Eğitimde başarı düzeyinin yüksekliği
- Akademik kadronun gücü/kalitesi
- Akademisyenlerin kurumsal bağlılıkları
- Yurtiçi ve yurtdışı kaynaklardan destekli bilimsel projelerdeki artış
- Ege Üniversitesi'nin 50 yıllık deneyim ve birikimi

III. Altyapı, Çalışma Ortamı ve Koşulları

- Altyapı ve bina ihtiyaçlarının büyük oranda karşılanmış olması
- Sağlık ve spor tesislerinin zenginliği
- İki büyük kültür merkezi ve çok sayıda konferans salonu bulunması
- Bilgi erişim olanaklarının ve elektronik bilgi kaynaklarının zenginliği
- Çalışanlar arasında ilişki ve iletişimin niteliği
- Çalışma mekânlarında fiziksel koşulların uygunluğu

IV. Üniversite-Sanayi-Toplum İlişkileri

- Kamu kuruluşları ve özel sektörle ilişkilerin niteliği
- Yerel yönetimler ve STK'larla yakın ilişki ve işbirliği
- Halk eğitim programları düzenlenmesi ve yürütülmesi
- Kültür Merkezlerimizin İzmir'in kültürel hayatına katkısı

V. Avrupa Birliği ve Diğer Ülkelerle İlişkiler

- Türk üniversiteleri arasında AB ülkeleriyle öğrenci değişiminde liderlik
- SOKRATES/ERASMUS kapsamındaki ilişkilerde canlılık
- AB projelerinde mevcut deneyim, bilgi birikimi ve yüksek başarı düzeyi
- Yurt dışı üniversitelerle ilişkide kurumsal anlamda uzmanlaşmış ilk kurum olma

VI. Ege Üniversitesi'nin İmajı ve Paydaşların Memnuniyeti

- Dış kurum ve kuruluşlar gözünde olumlu imaja sahip olma
- Toplumca tanınırlık
- Öğrencilerin Ege Üniversitesi'nde olmaktan memnuniyetinin yüksekliği
- Akademisyenlerin üniversite, fakülte ve bölümlerinden memnuniyeti
- Çalışanların yaptıkları işten ve yönetimden memnuniyeti

FIRSATLAR

- Türkiye'nin AB'ye üyelik sürecinin işlemesi
- Kamu yönetimi alanında reform çalışmalarının başlatılmış olması
- Üniversitenin bulunduğu şehir ve şehrin sunduğu olanaklar
- Sanayi ve hizmet sektöründe diplomalı ve sertifikalı iş gücüne olan gereksinimin giderek artması
- Üniversite sanayi işbirliğine yönelik eğilimlerin güçlenmesi
- Sanayi Ar-Ge projelerine verilen ulusal desteklerin artması
- Dış kaynaklı projelerde multidisipliner yaklaşımların beklenmesi

4.2- Zayıflıklar :

ZAYIF YÖNLER

I. Yönetim

- Bürokratik işleyişin yavaşlığı
- Üniversite makro planının ve uzun süreli planlama kültürünün eksikliği
- Paydaşlara yönelik sistematik bir geri bildirim olmaması
- Performans değerlendirme sisteminin bulunmaması
- Norm kadro uygulamasına geçilememesi
- Üniversite personeline yönelik hizmet içi eğitim imkânlarının azlığı
- Kurum kültürünün tüm birimlerde hayata geçirilememesi

II. Kaynak ve Olanakların Düzeyi ve Kullanımları

- Üniversitenin mali kaynaklarının yetersizliği
- Araştırma ve kongrelere katılıma yönelik parasal desteklerin yetersizliği
- Öğrencilerin sağlık, beslenme ve spor hizmetlerinden yararlanma düzeyinin düşüklüğü
- Bilimsel kitap ve periyodik alımının sınırlılığı

III. Eğitim-Öğretim ve Akademik Kadro

- Öğrencilerin yabancı dil düzeylerinin düşüklüğü
- Rehberlik ve danışmanlık hizmetlerinin yetersizliği
- Akademik kadro ihtiyacının büyük ölçüde kendi öğrencilerinden karşılanması
- Genç akademisyenlerin yurtdışı deneyimlerinin olmaması ve onlara bu fırsatın yeterince sağlanamaması
- Yardımcı öğretim elemanı sayısının görece azlığı
- Bazı birimlerde, üniversite dışı kaynaklardan proje desteği sağlamaya yönelik çabalarının yetersizliği

IV. Toplum ve Paydaşlarla İlişkiler

- Üniversitenin dışı açılma anlayışının tüm birimlere yansımamış olması
- Mezunlarla düzenli ve sürekli ilişkilerin bulunmaması

- Üniversitenin geniş topluma ve ilgili kesimlere tüm yönleriyle yeterince tanıtılmamış olması

TEHDİTLER

- Üniversite sayısının hızla artması nedeniyle mali kaynaklarda azalma
- Üniversitelerin mali ve idari açıdan özerk olmaması
- Ortaöğretimde kalitenin düşmesi
- Bilimsel ilerleme ölçütlerinin gerçekçi ve yeterli olmaması
- Kurumlarda kolaycılığın yerleşmesi, bireysel çıkarıcılığın öne çıkması
- Üniversite-Sanayi işbirliğini sağlayan ara kurumların bulunmaması
- Kamu bütçe sisteminin zorlukları
- Üniversiteyi doğrudan veya dolaylı olarak ilgilendiren hazırlıksız yasal düzenlemeler

4.3- Değerlendirme :

Ege Üniversitesi 2006 yılında Eğitim-Öğretim, Araştırma, Yönetim ve Kamu'ya Yönelik Hizmetler alanlarında gerek kurum içinde ve gerekse ülke boyutunda yaptığı bu çalışmalara ek olarak Üniversitenin bulunduğu noktayı tarafsız ve evrensel kriterler ile değerlendirmek üzere bir dış değerlendirme kurumuna başvurmayı kararlaştırmıştır.

Dış değerlendirme kurumu olarak Avrupa Üniversiteler Birliği (EUA) seçilmiştir. EUA'nın talebimizi uygun karşılaması sonrası süreç başlamış ve Üniversitemizin mevcut durumunu belirlemek ve EUA hakemlerine sunmak üzere bir kurul oluşturularak öz değerlendirme Raporu hazırlanmıştır.

EUA heyeti üniversitemize ilk ziyaretlerini 2007 yılının Şubat ayında ikinci ziyaretlerini Mayıs ayında yapmışlar ve yarısını kendilerinin belirlediği 7 Fakülte 1 Meslek Yüksekokulu ve 4 Araştırma Uygulama Merkezimizde incelemelerde bulunarak, Yöneticiler, Akademisyenler ve öğrencilerimiz ile görüşmeler yapmışlardır. Ayrıca Rektörlüğümüzde de gerek Özdeğerlendirme Raporunu hazırlayan Kurul ve gerekse Yönetici ve İdari Birimlerimizin yetkililerinden Üniversite işleyişi ile ilgili bilgiler almışlardır.

EUA tarafından dış değerlendirme sonucu hazırlanan nihai rapor (final report) elimize 2008 yılının başında geçmiş ve üniversitemizin web sayfasında yayınlanmıştır.

5- ÖNERİ VE TEDBİRLER :

Üniversitemizde kısıtlı bütçe imkanları ve az miktarda özel gelirlerle kaynak yaratılmaya çalışılmaktadır. Ancak üniversitenin ve toplumun beklentileri daha üst seviyelerdedir. Özellikle AB'ye entegrasyon sürecinde Üniversitemizin yerini alabilmesi daha geniş imkanlarla mümkün olabilecektir. Bu nedenle Üniversitemiz, kendi içerisinde koyduğu hedeflere ve Stratejik Plana uymaya, bağlı birimlerin de bu hedefleri yerine getirirken mali olanaklarını verimli olarak kullanmasını sağlamaya çalışmaktadır. Diğer yandan, gerek hazine desteğinin artırılması için girişimlerin yapılması, gerekse özel gelirlerin artırılması yönünde çalışmalara hız verilmesi planlanmaktadır. Stratejik plan hedeflerine ulaşmak için, sağlanacak bağışlar ve özellikle sanayi kesimi ile yapılacak işbirlikleri bu noktada önem kazanmaktadır.

İÇ KONTROL GÜVENCE BEYANI

Harcama yetkilisi olarak yetkim dahilinde;

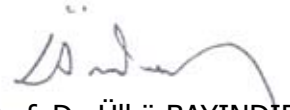
Bu raporda yer alan bilgilerin güvenilir, tam ve doğru olduğunu beyan ederim.

Bu raporda açıklanan faaliyetler için idare bütçesinden harcama birimimize tahsis edilmiş kaynakların etkili, ekonomik ve verimli bir şekilde kullanıldığını, görev ve yetki alanım çerçevesinde iç kontrol sisteminin idari ve mali kararlar ile bunlara ilişkin işlemlerin yasalık ve düzenliliği hususunda yeterli güvenceyi sağladığını ve harcama birimimizde süreç kontrolünün etkin olarak uygulandığını bildiririm.

Bu güvence, harcama yetkilisi olarak sahip olduğum bilgi ve değerlendirmeler, iç kontroller, iç denetçi raporları ile Sayıştay raporları gibi bilgim dahilindeki hususlara dayanmaktadır.

Burada raporlanmayan, idarenin menfaatlerine zarar veren herhangi bir husus hakkında bilgim olmadığını beyan ederim.

İZMİR - 30.04.2008



Prof. Dr. Ülkü BAYINDIR
Rektör

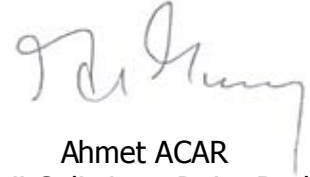
MALİ HİZMETLER BİRİM YÖNETİCİSİNİN BEYANI

Mali hizmetler birim yöneticisi olarak yetkim dahilinde;

Bu idarede, faaliyetlerin mali yönetim ve kontrol mevzuatı ile diğer mevzuata uygun olarak yürütüldüğünü, kamu kaynaklarının etkili, ekonomik ve verimli bir şekilde kullanılmasını temin etmek üzere iç kontrol süreçlerinin işletildiğini, izlendiğini ve gerekli tedbirlerin alınması için düşünce ve önerilerimin zamanında üst yöneticiye raporlandığını beyan ederim.

İdaremizin 2007 yılı Faaliyet Raporunun "III/A- Mali Bilgiler" bölümünde yer alan bilgilerin güvenilir, tam ve doğru olduğunu teyit ederim.

İZMİR - 30.04.2008



Ahmet ACAR
Strateji Geliştirme Daire Başkanı