



EGE ÜNİVERSİTESİ

2006 YILI

FAALİYET RAPORU

Nisan 2007
Ege Üniversitesi
Strateji Geliştirme Daire Başkanlığı

İÇİNDEKİLER

TABLO DİZİNİ.....	3
SUNUŞ.....	4
1- GENEL BİLGİLER.....	7
1.1- Misyon	7
1.2- Vizyon	7
1.3- Yetki, Görev ve Sorumluluklar	7
1.4- İdareye İlişkin Bilgiler	8
1.4.1- Fiziksel Yapı	8
1.4.2- Örgüt Yapısı.....	14
1.4.3- Bilgi ve Teknolojik Kaynaklar.....	19
1.4.4- İnsan Kaynakları	20
1.4.5- Sunulan Hizmetler	43
1.4.6- Yönetim ve İç Kontrol Sistemi	44
1.5- Diğer Hususlar	44
2- AMAÇ ve HEDEFLER	45
2.1- Birim Amaç ve Hedefleri.....	45
2.2-Temel Politikalar ve Öncelikler	52
2.3 Diğer Hususlar.....	53
3- FAALİYETLERE İLİŞKİN BİLGİ VE DEĞERLENDİRMELER	53
3.1- Mali Bilgiler.....	53
3.1.1- Bütçe Uygulama Sonuçları	53
3.1.2- Temel Mali Tablolara İlişkin Açıklamalar.....	57
3.1.3- Mali Denetim Sonuçları	62
3.1.4- Diğer Hususlar	62
3.2- Performans Bilgileri	62
3.2.1- Faaliyet ve Proje Bilgileri	62
3.2.1.1- Faaliyet Bilgileri	62
3.2.1.2- Proje Bilgileri.....	66
3.2.2- Performans Sonuçları Tablosu	67
3.2.3- Performans Sonuçlarının Değerlendirilmesi*	69
3.2.4- Performans Bilgi Sisteminin Değerlendirilmesi*	69
3.2.5- Diğer Hususlar*	69
4- KURUMSAL KABİLİYET ve KAPASİTENİN DEĞERLENDİRİLMESİ	70
4.1- Üstünlükler	70
4.2- Zayıflıklar	71
4.3- Değerlendirme.....	72
5- ÖNERİ VE TEDBİRLER	72
EKLER.....	73

TABLO DİZİNİ

Tablo 1 – Fiziki Kaynaklar

Tablo 2 – Hastane Alanları

Tablo 3 – Taşıtlar

Tablo 4 – Birim Taşınır Mal ve Malzemeler Listesi

Tablo 5 – Bilgi ve Teknolojik Kaynaklar

Tablo 6 – Akademik Personel

Tablo 7 – Yabancı Uyruklu Öğretim Elemanları

Tablo 8 - Üniversitemizden Diğer Üniversitelerde Görevlendirilen Akademik Personel(40/a)

Tablo 9 - Üniversitemizden Diğer Üniversitelerde Görevlendirilen Akademik Personel(40/b)

Tablo 10 - Üniversitemizden Diğer Üniversitelerde Görevlendirilen Akademik Personel
(35.madde)

Tablo 11 - Başka Üniversitelerden, Üniversitemizde Görevlendirilen Akademik Personel
(40/a)

Tablo 12 - Başka Üniversitelerden, Üniversitemizde Görevlendirilen Akademik Personel
(40/b)

Tablo 13 - Başka Üniversitelerden, Üniversitemizde Görevlendirilen Akademik Personel
(35. madde)

Tablo 14 – Sözleşmeli Akademik Personel

Tablo 15 – İdari Personel

Tablo 16 – Eğitim Durumuna Göre İdari Çalışan Sayıları

Tablo 17 – İdari Personelin Hizmet Yıllarına Göre Cinsiyet Dağılımı

Tablo 18 – İdari Personelin Yaş Dağılımı

Tablo 19 – Öğrenci Sayıları (Ön Lisans / Lisans)

Tablo 20 – Öğrenci Kontenjanları Doluluk Oranı

Tablo 21 - Enstitülerdeki Öğrencilerin Yüksek Lisans (Tezli/ Tezsiz) ve Doktora
Programlarına Dağılımı

Tablo 22 – Üniversiteden Ayrılan Öğrenci Sayısı

Tablo 23 - Disiplin Cezası Alan Öğrencilerin Sayısı ve Aldıkları Cezası

Tablo 24 - Yatay Geçişle 2005-2006 Eğitim- Öğretim Yılında Üniversitemize Gelen
Öğrencilerin Sayıları

Tablo 25 - Yabancı Uyruklu Öğrencilerin Sayısı ve Bölümleri

Tablo 26 – Yabancı Uyruklu Öğrencilerin Geldikleri Ülkelere Göre Sayıları ve Bölümleri

Tablo 27 – Ege Üniversitesi 2006 Yılı Bütçe Giderleri (YTL)

Tablo 28 - Ege Üniversitesi 2006 Yılı Bütçe Gelirleri (YTL)

Tablo 29 – Üniversite Mizan Cetveli (Kesin Mizanı)

Tablo 30 - Ege Üniversitesinin 2006 Yılı Bilançosu

Tablo 31 - Ege Üniversitesi 2006 Yılı Faaliyet Sonuçları

Tablo 32 - Ege Üniversitesi 2006 Yılı Bütçe Uygulama Sonuçları

Tablo 33 - Faaliyet Türü

Tablo 34 - Yapılan Faaliyetlere Katılan Sayısı (Öğretim Elemanı/İdari Personel)

Tablo 35 - İndekslere Giren Hakemli Dergilerde Yapılan Yayınlar Öğretim Üyesi ve Diğer
Öğretim Elemanları Başına Düşen Yayın Sayıları

Tablo 36 - Ulusal ve Uluslar arası Anlaşma/ Protokol Sayıları

Tablo 37 - Bilimsel Araştırma Proje Sayısı

Tablo 38 - Bilimsel Araştırma Proje Ödeneği

Tablo 39 - Performans Sonuçları Tablosu

ÜST YÖNETİCİ (REKTÖR) SUNUŞU :

1955 yılından bu yana evrensel ölçekte bilgi üreterek bilim dünyasına katkıda bulunan, ülke ve dünya gerçeklerine duyarlı, kültürel olarak donanımlı araştırmacı ve üretici bireyler yetiştiren Ege Üniversitesi, 2001 yılından itibaren değişim ve gelişim çalışmalarına hız kazandıran bir üniversite olarak; 11 Fakülte, 6 Yüksek Okul, 7 Meslek Yüksek Okulu, 7 Enstitü, 26 Araştırma ve Uygulama Merkezi ile eğitim ve araştırma faaliyetlerini sürdürmektedir.

Birçok alanda önemli atılımlar gerçekleştirmekte olan Üniversitemiz; dünya üniversiteleri ile entegre olmuş, eğitimde akreditasyon çalışmalarına başlamış, ulusal ve uluslararası projeler konusunda önemli gelişmeler sağlamış ve böylece gerek eğitim kurumları ile gerekse sanayi kuruluşları ile güçlü bağlar geliştirmiştir. Pek çok alanda bilim dünyasına ve topluma katkı sağlayan Üniversitemiz; dünyada ve ülkemizde yaşanan değişim süreçlerine paralel olarak kendini sürekli yenilemektedir. 2005 yılından devreden iç ve dış kaynaklı 887 adet (BAP, DPT, Tübitak, AB, Döner Sermaye projeleri) bilimsel projeye 2006 yılında 479 proje eklenerek toplam 1366 adet bilimsel araştırma ve geliştirme projesi yürütülmüştür. 2006 yılında, ulusal ve uluslar arası 2001 adet bilimsel toplantı (konferans, kongre, seminer, panel vb.) düzenlenmiş, Sokrates-Erasmus programı çerçevesinde 195 öğrenci ile 46 öğretim üyesi yurt dışına gönderilmiştir.

42693 öğrenci, 3151 akademisyen ve 3422 idari çalışan ile büyük bir yapıya sahip olan Üniversitemiz bilgi teknolojileri imkanları yönünden de sürekli bir gelişim içerisinde olup 2006 yılında toplam 6420 bilgisayar, 6500 ağ bağlantı kapasitesi ile gerek öğrencilere gerekse çalışanlara geniş olanaklar sunulmuş ve bu altyapı 155 Mbps lik internet bağlantı hızıyla desteklenmiştir.

1 Merkez, 5 çevre kampüsü olmak üzere toplam 4.500.550 m² alana sahip olan Üniversitemiz; eğitim alanları, idari binalar, sosyal ve kültürel binalar ile diğer fiziki mekanları ile birlikte toplam 457.146 m² kapalı alana sahiptir.

2006 yılında Üniversitemizde fiziki alt yapının iyileştirilmesine yönelik olarak önemli faaliyetler yürütülmüştür. Bu kapsamda; Hastane ve Merkez Kampüsü olmak üzere, binalarımızın %90' ı doğalgaza kavuşmuş, böylece ısınmada kullanılan yakıttan %54

oranında tasarruf sağlamıştır. Ayrıca, Osmanlı Evi (Filidis Köşkü) Restorasyonu yapılmış, (Tarihi Sirkehane Binası) müştemilatlarının projelerinin belirli bir kısmı tamamlanmıştır. 2006 yılı program ödeneği 11.465.000 YTL olan Çocuk Hastanesi İnşaatının proje bazındaki hedeflerine ulaşılmış, 9 adet blok hizmete açılmıştır. Diğer 9 bloğun ve ameliyathanelerin kaba inşaatı tamamlanarak Tıbbi Makine ve donanım sağlanacak hale getirmesi yönündeki çalışmalar devam etmektedir.

Eğitim ve spor amaçlı inşaat ve büyük onarım projeleri de 2006 yılı ödenekleri dahilinde hedeflenen fiziki gerçekleştirmelere ulaştırılmıştır.

2006 yılı Bütçe Kanunu ile Üniversitemize toplam 219.274.750.00 YTL ödenek tahsis edilmiş (hazine + öz gelir) , yıl sonunda 209.411.434,23 YTL gider gerçekleşmesi olmuştur. Tahsis edilen ödeneye göre gider gerçekleşme oranı % 96 seviyesine ulaşmıştır. 2006 yılının son üç aylık döneminde cari ve özellikle sermaye giderleri tertiplerindeki ödeneklere Maliye Bakanlığınca uygulanan bloke nedeniyle toplam 2.757.126 YTL ödenek harcanamamıştır. Bloke olan ödeneğin yaklaşık %95 i sermaye (yatırım) taahhütlerine ilişkin ödeneklerdir. Bu nedenle , hedeflenen hizmet ve amaçların bir kısmı yerine getirilememiştir. Ayrıca bütçe başlangıcında öz gelirler için tahmin edilen ödenek tutarlarının, çeşitli nedenlerle gelir gerçekleştirmeleri yeterli seviyeye ulaşmadığından bütçe hedeflerinde sapmalara neden olmuştur.

2006 yılında Üniversitemize yeni kayıtlanan 9549 öğrenci ile birlikte toplam öğrenci sayımız 42.693 olmuştur. 2006 yılı sonu itibari ile Üniversitemizden 5115 öğrenci mezun olmuştur. Mezun olan öğrencileri 616 sı lisansüstü, 4499 u ise önlisans ve lisans öğrencisidir.

Ege Üniversitesi'nden, Avrupa Birliği 6. Çerçeve Programı'na 2002 yılından bu yana, 114 adet proje teklifinde bulunulmuş, 8 adedi 2006 yılında olmak üzere toplam 24 adet proje kabul edilmiştir. Bu projelerin toplam bütçe büyüklüğü; 3.156.791 Euro dur. Başarı oranları karşılaştırıldığında AB'de %23, Türkiye'de %15 olan başarı ortalaması, Ege Üniversitesinde %21 düzeyindedir. Üniversitemizde yürütülmekte olan projelerin temalarına göre dağılımı şöyledir: Politikalara Bilimsel Destek (Policy), Uluslararası İşbirliği Etkinlikleri (INCO), KOBİ Etkinlikleri (SME), Araştırma ve Yenilik (Innovation), Bilgi Toplumu Teknolojileri (IST), Marie Curie Eylemleri İnsan Kaynakları ve Araştırmacıların Dolaşımı (Mobility), Sürdürülebilir Kalkınma, Küresel Değişim ve Ekosistemler (SUSTDEV), Gıda Kalitesi ve Güvenliği (Food), Araştırma Altyapısı (Infrastructure)

Üniversitemizdeki yeniden yapılanma çalışmalarının yanı sıra AB'ye uyum sürecinde yürütülen kamu yönetimi reformu çalışmaları da değişim süreçlerini desteklemiştir. Stratejik yönetime geçiş sürecine 2004 yılında başlanmış olan Üniversitemiz, kamu yönetimi reformu kapsamında yapılan yasal düzenlemeler doğrultusunda 2006 yılında gerekli yapılanmaları tamamlamıştır. 24.12.2003 tarihinde yayınlanan 5018 sayılı “Kamu Mali Yönetimi ve Kontrol Kanunu” ile 18.02.2006 tarihli “Strateji Geliştirme Birimlerinin Çalışma Usul ve Esasları Hakkında Yönetmelik” gereğince Üniversitemizde Strateji Geliştirme Daire Başkanlığı kurularak faaliyetini yürütmeye başlamıştır.

Eylül 2006 da tamamlanan EÜ 2007 – 2009 stratejik planı, DPT'nin 26.05.2006 tarihli “Kamu İdarelerinde Stratejik Planlamaya İlişkin Usul ve Esaslar Hakkında Yönetmelik” gereğince 2008 – 2012 yıllarını kapsayacak şekilde 5 yıllık olarak güncellenmiş ve 06.02.2007 tarihli senato toplantısında kabul edilmiştir.

17.03.2006 tarihli “ Kamu İdarelerince Hazırlanacak Faaliyet Raporları Hakkında Yönetmelik “ gereğince hazırlamış olduğumuz 2006 yılı faaliyet raporunda Üniversitemizin mevcut durumuna, tüm bu süreçler kapsamında yapılan çalışmalara, eğitim ve araştırma faaliyetleri çıktılarına ve Yükseköğretim Akademik Değerlendirme ve Kalite Geliştirme Kurulu tarafından yayınlanan performans göstergelerine göre hazırlanan tabloya da yer verilmiştir.

Çağdaşlık çizgisinden ve eğitim kalitesinden ödün vermeden, kısıtlı bütçe imkanları ile kaynaklarını etkin bir şekilde kullanmaya gayret gösteren Ege Üniversitesi dünyadaki nitelikli üniversiteler ile eşdeğer bir eğitim ve araştırma kurumu olma hedefiyle yoluna devam etmektedir.

Prof. Dr. Ülkü BAYINDIR

Rektör

1- GENEL BİLGİLER:

1.1- Misyon:

Evrensel ölçekte bilgi üreterek, bilim dünyasına katkıda bulunmak; ülke ve dünya gerçeklerine duyarlı, kültürel olarak donanımlı, araştırmacı ve üretici bireyler yetiştirmek; bölgesel, ulusal ihtiyaçlar temelinde toplumun yaşam kalitesinin yükselmesine çalışmak.

1.2- Vizyon :

Ulusal ve uluslar arası bilim ve teknoloji dünyası ile örgütsel bağları gelişmiş, kurumsal kültürü ve kimliği güçlü, dünyadaki nitelikli üniversiteler ile eşdeğer bir eğitim ve araştırma kurumu olmak.

1.3- Yetki, Görev ve Sorumluluklar :

Ege Üniversitesi, 20 Mayıs 1955 tarihinde yayınlanan 6595 sayılı kanunla 9 Mart 1956 tarihinde, eğitim-öğretim hayatına başlamıştır.

Anayasa'ya göre; Yükseköğretim Kurumlarının kuruluş ve organları ile işleyişleri ve bunların seçimleri, görev, yetki ve sorumlulukları üniversiteler üzerinde devletin gözetim ve denetim hakkını kullanma usulleri, öğretim elemanlarının görevleri, unvanları, atama, yükselme ve emeklilikleri, öğretim elemanı yetiştirme, üniversitelerin ve öğretim elemanlarının kamu kuruluşları ve diğer kurumlar ile ilişkileri, öğretim düzeyleri ve süreleri, yükseköğretime giriş, devam ve alınacak harçlar, Devletin yapacağı yardımlar ile ilgili ilkeler, disiplin ve ceza işleri, mali işler, özlük hakları, öğretim elemanlarının uyacakları koşullar, üniversitelerarası ihtiyaçlara göre öğretim elemanlarının görevlendirilmesi, öğrenimin ve öğretimin hürriyet ve teminat içinde ve çağdaş bilim ve teknoloji gereklerine göre yürütülmesi, Yükseköğretim Kuruluna ve üniversitelere Devletin sağladığı mali kaynakların kullanılması kanunla düzenlenir.

5018 Sayılı Kamu Mali Yönetim Ve Kontrol Kanunu gereğince; Üst yöneticiler, idarelerinin stratejik planlarının ve bütçelerinin kalkınma planına, yıllık programlara, kurumun stratejik plan ve performans hedefleri ile hizmet gereklerine uygun olarak hazırlanması ve uygulanmasından, sorumlulukları altındaki kaynakların etkili, ekonomik ve verimli şekilde elde edilmesi ve kullanımını sağlamaktan, kayıp ve kötüye kullanımının önlenmesinden mali yönetim ve kontrol sisteminin işleyişinin gözetilmesi, izlenmesi ve bu Kanunda belirtilen görev ve sorumlulukların yerine getirilmesinden Bakana karşı sorumludurlar. Üst yöneticiler, bu sorumluluğun gereklerini harcama yetkilileri, mali hizmetler birimi ve iç denetçiler aracılığıyla yerine getirirler.

Bütçeyle ödenek tahsis edilen her bir harcama biriminin en üst yöneticisi harcama yetkilisidir. Harcama yetkilileri bütçede öngörülen ödenekleri kadar, ödenek gönderme belgesiyle kendisine ödenek verilen harcama yetkilileri ise tahsis edilen ödenek tutarında harcama yapabilir.

2547 sayılı kanunun, amaç ve ana ilkelere uygun olarak yükseköğretim kurumlarının görevleri;

a-Çağdaş uygarlık ve eğitim-öğretim esaslarına dayanan bir düzen içinde, toplumun ihtiyaçları ve kalkınma planları ilke ve hedeflerine uygun ve ortaöğretime dayalı çeşitli düzeylerde eğitim-öğretim, bilimsel araştırma, yayım ve danışmanlık yapmak,

b-Kendi ihtisas gücü maddi kaynaklarını rasyonel, verimli ve ekonomik şekilde kullanarak, milli eğitim politikası ve kalkınma planları ilke ve hedefleri ile Yükseköğretim Kurulu tarafından yapılan plan ve programlar doğrultusunda, ülkenin ihtiyacı olan dallarda ve sayıda insan gücü yetiştirmek,

- c-**Türk toplumunun yataam düzeyini yükseltici ve kamu oyunu aydınlatıcı bilim verilerini söz, yazı ve diğer araçlarla yaymak,
- d-**Örgün, yaygın, sürekli ve açık eğitim yoluyla toplumun özellikle sanayileşme ve tarımda modernleşme alanlarında eğitilmesini sağlamak,
- e-**Ülkenin bilimsel, kültürel, sosyal ve ekonomik yönlerde ilerlemesini ve gelişmesini ilgilendiren sorunlarını, diğer kuruluşlarla işbirliği yaparak, kamu kuruluşlarına önerilerde bulunmak suretiyle öğretim ve araştırma konusu yapmak, sonuçlarını toplumun yararına sunmak ve kamu kuruluşlarınca istenecek inceleme ve araştırmaları sonuçlandırarak düşüncelerini ve önerilerini bildirmek,
- f-**Eğitim-öğretim seferberliği için de örgün, yaygın, sürekli ve açık eğitim hizmetini üstlenen kurumlara katkıda bulunacak önlemleri almak,
- g-**Yörelereindeki tarım ve sanayinin gelişmesine ve ihtiyaçlarına uygun meslek elemanlarının yetişmesine ve bilgilerinin gelişmesine katkıda bulunmak, sanayi, tarım ve sağlık hizmetleri ile diğer hizmetleri ile hizmetlerde modernleşmeyi, üretimde artışı sağlayacak çalışma ve programlar yapmak, uygulamak ve yapılanlara katılmak, bununla ilgili kurumlarla işbirliği yapmak ve çevre sorunlarına çözüm getirici önerilerde bulunmak,
- h-**Eğitim teknolojilerini üretmek, geliştirmek, kullanmak, yaygınlaştırmak,
- ı-**Yükseköğretimin uygulamalı yapılmasına ait eğitim-öğretim esaslarını geliştirmek, döner sermaye işletmelerini kurmak, verimli çalıştırmak ve bu faaliyetlerin geliştirilmesine ilişkin gerekli düzenlemeleri yapmaktır.

1.4- İdareye İlişkin Bilgiler:

1.4.1- Fiziksel Yapı:

Bornova'da 3.465.670 m² bir arazi üzerine kurulmuş olan üniversite kampüsünde; modern bir kütüphane ile kapalı yüzme havuzu, kapalı spor salonu, futbol, basketbol, mini-futbol ve tenis sahaları gibi spor tesisleri ve ayrıca kafeteryalar, satış yerleri, toplum merkezi, alışveriş merkezi, üniversite mensupları için üniversite lokali, konukevi mevcuttur.. Ayrıca Ege Üniversitesi kampüsündeki telefon ve bilgisayar ağı sayesinde birimler arası, İzmir kent içi, ulusal ve uluslararası iletişim kurmak mümkündür. Ayrıca Ege Üniversitesi, Ödemiş, Bayındır, Bergama, Tire ve Çeşme ilçelerindeki yüksekokul ve meslek yüksekokullarına ait 1.034.880 m² ve Menemen ilçesinde de 4.000.000 m²'lik bir alana sahiptir.

Kampüs içinde kongre, seminer, kültür ve sanat etkinlikleri için hizmet veren Kampüs Kültür Merkezi, kampüs dışında, İzmir kent merkezinde (Konak) Atatürk Kültür Merkezi, Menemen'de Deneme İstasyonu ve Üretim Çiftliği, Kurudağ'da Rasathanesi, Urla'da ve Tuzla'da su ürünleri tesisleri ve Çeşme'de uygulama oteli bulunmaktadır.

TABLO 1

FİZİKİ KAYNAKLAR			
	Adet	m²	Kapasite
İDARİ BİNA			
Ofis*	2195	49.787	
Arşiv, Depo, Temizlik Odası v.b	428	10.790	
EĞİTİM ALANI			
Derslik	610	35.673	13187
Laboratuvar	727	36.229	
Araştırma, Uygulama ve Üretim Tesisleri	32	8.590	
Araştırma, Uygulama ve Üretim Çiftlikleri	3	4.295.680	
Dalyan			
Sera	24	7.812	
Bahçe	11	18.839	
Yayın Odası	7	143	
Stüdyo	6	370	
Anfi	23	6.757	1570
Kütüphane	50	6.716	
Seminer Odası	55	2.255	723
Konferans Salonu	43	8.104	4222
SOSYAL ALANLAR			
Kantin / Kafeterya	28	3.896	
Kültür Merkezi	2	1.329	
Spor Alanları			
Açık	24	28.185	
Kapalı	7	9.117	
Yurtlar	1	112.000	
Kreş / Anaokulu	4	1000	
Lojman	160	15.490	
Alışveriş ve İş Mrk.	4	240	
Dükkan ve İşyerleri	7	2.121	
Yemekhane	10	3.180	
Lokal	1	1.500	
Eğitim ve Dinlenme Tesisi	3	730	144
Konukevi	1	3202	
DİĞER			
Ünite	58	854	
Tamirhane	6	389	
Atölye	56	20.033	
Hangar	3	673	
Ambar	22	1.913	
Otel	1	1.851	
Açık Alanlar (Bahçe vb. gibi birime ait olup kapalı alanı dışında kalan yerler)	38	260.771	
Sirkülasyon Alanı (Koridor, Merdiven, WC vb. gibi)	515	120.804	
TOPLAM	5165	5.077.023	

(*): Bu bölüme yönetici, öğretim elemanları ve idari çalışanların ofis bilgileri toplam olarak yazılacaktır

TABLO 2

HASTANE ALANLARI		
Birim	Sayı (Adet)	Alan (m2)
Acil Servis	1	1764
Ameliyathane	14	8750
Klinik	31	10651,28
Laboratuvar	148	5708,94
Mutfak		
Hasta Servisi (Yataklı Tedavi Birimi)	27	28336
Hastane Toplam Kapalı Alanı	26	200000

TABLO 2

Taşıtlar				
Taşıtın Cinsi	Diferansiyeli	Göreve Tahsis Edilmiş, Kuruma Ait Taşıtlar Adet	Göreve Tahsis Edilmiş, Hizmet Alımı Yoluyla Edinilmiş Taşıtlar Adet	Toplam
Binek Otomobil (237 sayılı Taşıt Kanununa ekli (1) sayılı cetvelde yer alan Makamlar ile Devlet Protokol Hizmetlerinde kullanılmak üzere Dışişleri Bakanlığınca satın alınacak taşıtlar için).	4x2			
Binek Otomobil(237 sayılı Taşıt Kanununa ekli (1) sayılı cetvelde yer alan ilk üç sıradaki Makamlar için.)	4x2			
Binek Otomobil	4x2	21	10	31
Station-Wagon	4x2	7		7
Arazi Binek (En az 4, en çok 8 kişilik)	4x4	8		8
Minibüs (Sürücü dahil en fazla 15 kişilik)	4x2		2	2
Kaptı Kaçtı (Arazi)	4x4			
Pick-up (Kamyonet, şoför dahil 3 veya 6 kişilik)	4x2	3	3	6
Pick-up (Kamyonet, arazi hizmetleri için şoför dahil 3 veya 6 kişilik)	4x4			
Panel	4x2			
Midibüs (Sürücü dahil en fazla 26 kişilik)	4x2	5		5
Otobüs (Sürücü dahil en az 27 kişilik)	4x2	4		4
Kamyon şasi-kabin tam yüklü ağırlığı en az 3.501 kg	4x2	17		17
Kamyon şasi-kabin tam yüklü ağırlığı en az 12.000 kg	4x2	6		6
Kamyon şasi-kabin tam yüklü ağırlığı en az 17.000 kg	6x2-6x4			
Ambulans (Tıbbi donanımlı)	4x2	2		2
Ambulans arazi hizmetleri için	4x4			
Pick-up (Kamyonet) cenaze arabası yapılmak üzere	4x2			
Motorsiklet en az 45-250 cc.lik	-			
Motorsiklet en az 600 cc.lik	-			
Bisiklet	-			
Gemi				
Tekne				
Bot				
Toplam		73	15	88

TABLO 4 (1/4)

Birim Taşınır Mal ve Malzemeler Listesi	Adet / Takım / Ünite
Makineler Grubu*	
Tarım ve Ormancılık Makineleri	455
İnşaat Makineleri	16
Atölye Makineleri	721
İş Makineleri	17
Matbaa Makineleri	19
Posta, Paketleme, Etiketleme, Ayırma, Sınıflandırma Makineleri	-
Diğer Makineler	531
Cihazlar ve Aletler Grubu**	
Tıbbi Laboratuvar Cihazları ve Aletleri	32671
Yangın Söndürme Cihazları ve Aletleri	2225
Ulaştırma – Haberleşme Cihazları ve Aletleri	277
Isıtıcı, Soğutucu ve Dondurucu Cihazları ve Aletleri	1918
Aydınlatma Cihazları ve Aletleri	109
Ölçüm, Tartı, Çizim Cihazları ve Aletleri	918
Temizleyici Cihazlar ve Aletler (Yıkama, temizleme, ütüleme)	286
Sportif Cihazlar ve Aletler	77
Piştirici Cihazları ve Aletler	159
Enerji Sağlayan Cihazlar ve Aletler (Uydu, yansıtıcı, gözlem cihazları v.b.)	43
Araştırma ve Üretim amaçlı Laboratuvar Cihazları ve Aletleri	3246
Eğitim Amaçlı Laboratuvar Cihazları ve Aletleri	3837
Beslenme, Gıda ve Mutfak Cihazları ve Aletleri	786
Diğer Cihazlar ve Aletler Grubu	456
Giyecek, Döşeme, Mobilya, Mefruşat, Malzemeler ve Diğer Demirbaşlar Grubu	
Giysiler (koruyucu, temsil, tören, folklorik, gösteri v.b.)	3253
Halılar	119
Perde, Bayrak ve Flamalar	965
Çadırlar ve Teferruatı	11
Mehter, Bando ve Boru Takımları	23
Masalar	11787
Oturma Amaçlı Malzemeler (Mobilya, Mefruşat, Koltuk, Sandalye, Kanepeler)	35485
Yatma Amaçlı Malzemeler (Yatak v.b)	3030
Sehpa, Etejer, Komidin v.b.	7783
Panel ve Paravanlar	70
Dolaplar	10716
Askılık, Vestiyer, Portmanto	1131
* Makine: Herhangi bir enerji türünü başka bir enerjiye dönüştürmek, belli bir güçten yararlanarak bir işi yapmak veya etki oluşturmak için çarklar, dişliler ve çeşitli parçalardan oluşan düzenekler bütünü.	
** Cihaz ve alet: Bir el işini veya mekanik bir işi gerçekleştirmek için özel olarak yapılmış nesne, bir makineyi oluşturan ve işlemesine yardım eden parçalardan her biri.	

TABLO 4 (2/4)

Kasalar	130
Kova ve Bidonlar	475
Numaratörler ve Tarih Damgaları	122
Masa Takımları	298
Çanta ve Bavullar	101
Tıbbi Amaçlı Mobilya ve Mefruşatlar	156
Vantilatör	390
VDD - VDC	93
Video	73
TV	701
Klima	2547
Buzdolabı	1604
Mühür	88
Resim, Tablo, Pano Çerçeve	849
Aydınlatma Malzemeleri (Abajur, Masa Lambası v.b)	281
Diğer Büro Demirbaşları	724
Diğer Giyecek, Döşeme, Mobilya, Mefruşat, Malzemeler ve Diğer Demirbaşlar Grubu	792
Canlı Demirbaşlar grubu	
Küçükbaş Hayvanlar	18
Büyükbaş Hayvanlar	6
Kuşlar ve Kümes Hayvanları	-
Suda Yaşayan Hayvanlar	110
Diğer Canlı Demirbaşlar	-
Güvenlik Demirbaşları Grubu	
Ateşli Silahlar	3
Ateşsiz Silahlar	266
Elektronik Güvenlik sistemleri	79
Diğer Güvenlik ekipmanı	30
Tarihi veya Sanat Değeri Olan Demirbaşlar Grubu	
Etnografik Eserler	-
Arkeolojik Eserler	-
Tabletler	-
Mühür ve Mühür Baskıları	5
Arşiv Vesikaları	374
Geleneksel Türk Süslemeleri	-
Fosiller	-
Güzel Sanat Eserleri	-
Para, Pul, Sikke ve Madalyonlar	-
Kitap, Belge, El Yazmaları ve Nadir Eserler	186
Diğer Tarihi veya Sanat Değeri Olan Demirbaşlar Grubu	-

TABLO 4 (3/4)

Eđitim Grubu	
Öđrenci Sırası	8213
Öđrenci Sandalyeleri	8814
Öđretmen Kúrsüsü	389
Öđretmen Sandalyeleri	885
Yazı Tahtaları ve Panolar	525
Derslik donanımları	329
Labaratuar Takımları	1879
Diđer Eđitim Demirbařları	117
Spor Amaçlı Kullanılan Malzemeler Grubu	
Dođa Sporlarında Kullanılan Malzemeler	84
Salon Sporlarında Kullanılan Malzemeler	96
Saha Sporlarında Kullanılan Malzemeler	75
Diđer Spor Amaçlı Kullanılan Malzemeler	60
Mutfak Grubu	
Mutfak Malzemeleri (Tepsi, Tabak, Çatal, Kařık, řiř, Tuzluk v.b.)	22114
Diđer Mutfak Malzemeleri	113
Diđer Demirbařlar Grubu	
Süs eřyaları	94
Yukarıda Sayılanlar Dıřında Kalan Diđer Demirbařlar	1798

1.4.2- Örgüt Yapısı:

Ege Üniversitesinin yönetim ve organizasyonu 2547 sayılı Yükseköđretim Kurulu Kanunu hükümlerine göre belirlenmiştir. Üniversitenin yönetim organları Rektör, Üniversite Senatosu ve Üniversite Yönetim Kurulu' ndan oluşur.

Rektör ;

a) Kuruluş ve İşleyiři:

Devlet üniversitelerinde rektör, profesör akademik unvanına sahip kişiler arasından görevdeki rektörün çağırısı ile toplanacak üniversite öđretim üyeleri tarafından seçilecek adaylar arasından Cumhurbaşkanınca atanır. Rektörün süresi 4 yıldır. Süresi sona erenler aynı yöntemle yeniden atanabilirler. Ancak iki dönemden fazla rektörlük yapılamaz. Rektör, üniversite tüzelkiřiliđini temsil eder. Rektör adayı seçimleri gizli oyla yapılır. Oy veren her öđretim üyesi oy pusulasına yalnız bir isim yazabilir. Birinci toplantıda öđretim üyelerinin en az yarısının hazır bulunması şarttır. Bu sağlanamadığı takdirde toplantı 48 saat ertelenir ve nisap aranmaksızın seçime geçilir. Bu toplantıda en çok oy alan 6 kiři aday olarak seçilmiş sayılır, bunlardan Yükseköđretim Kurulu'nun seçeceđi üç kiři atanmak üzere Cumhurbaşkanına sunulur. Vakıflarca kurulan üniversitelerde rektör adaylarının seçimi ve rektörün atanması ilgili mütevelli heyet tarafından yapılır.

Rektörlerin yaş haddi 67 yařtır. Ancak rektör olarak atanmış olanlara görev süreleri bitinceye kadar yaş haddi aranmaz.

Rektör, çalışmalarında kendisine yardım etmek üzere, üniversitesinin aylıklı profesörleri arasından en çok üç kişiyi rektör yardımcısı olarak seçer.

Rektör yardımcıları, rektör tarafından beş yıl için atanır.

Rektör, görevi başında olmadığı zaman yardımcılarından birisini yerine vekil bırakır. Rektör görevi başından iki haftadan fazla uzaklaştığında Yükseköğretim Kuruluna bilgi verir. Göreve vekâlet altı aydan fazla sürerse yeni bir rektör atanır.

b) Görev, yetki ve sorumlulukları:

(1) Üniversite kurullarına başkanlık etmek, yükseköğretim üst kuruluşlarının kararlarını uygulamak, üniversite kurullarının önerilerini inceleyerek karara bağlamak ve üniversiteye bağlı kuruluşlar arasında düzenli çalışmayı sağlamak,

(2) Her eğitim-öğretim yılı sonunda ve gerektiğinde üniversitesinin eğitim-öğretim, bilimsel araştırma ve yayım faaliyetleri hakkında Üniversitelerarası Kurula bilgi vermek,

(3) Üniversitenin yatırım programlarını, bütçesini ve kadro ihtiyaçlarını, bağlı birimlerinin ve üniversite yönetim kurulu ile senatonun görüş ve önerilerini aldıktan sonra hazırlamak ve Yükseköğretim Kuruluna sunmak,

(4) Gerekli gördüğü hallerde üniversiteyi oluşturan kuruluş ve birimlerde görevli öğretim elemanlarının ve diğer personelin görev yerlerini değiştirmek veya bunlara yeni görevler vermek,

(5) Üniversitenin birimleri ve her düzeydeki personeli üzerinde genel gözetim ve denetim görevini yapmak,

(6) Bu kanun ile kendisine verilen diğer görevleri yapmaktır-

Üniversitenin ve bağlı birimlerin öğretim kapasitesinin rasyonel bir şekilde kullanılmasında ve geliştirilmesinde, öğrencilere gerekli sosyal hizmetlerin sağlanmasında, gerektiği zaman güvenlik önlemlerinin alınmasında, eğitim-öğretim, bilimsel araştırma ve yayım faaliyetlerinin devlet kalkınma plan, ilke ve hedefleri doğrultusunda planlanıp yürütülmesinde, bilimsel ve idari gözetim ve denetimin yapılmasında ve bu görevlerin alt birimlere aktarılmasında, takip ve kontrol edilmesinde ve sonuçlarının alınmasında birinci derecede yetkili ve sorumludur.

Senato:

Ege Üniversitesi'nin en yüksek karar verme organı Üniversite Senatosu'dur. Üniversite'nin yapılanmasında Senato önemli bir görev üstlenmektedir.

Senato Rektör, Rektör Yardımcıları, Dekanları, Enstitü-Y.O.-M.Y.O Müdürleri, fakültelerce seçilen senato üyeleri ve raportör olarak Genel Sekreteri içerir. İlgili konuların tartışıldığı Senato toplantılarına Öğrenci Temsilcisi de katılır.

Rektör, üniversitenin genel şartları ve gelişiminden sorumlu olsa da ve üniversite içinde en fazla yetkiye sahip bulunsa da senato ve YÖK önünde nihai sorumluluk taşımaktadır. Üniversite Senatosu'na bağlı Bilimsel Araştırmalar, Mevzuat, Eğitim olmak üzere üç komisyon bulunmaktadır. Gerekli gördüğü alanlarda Senato'nun komisyon oluşturma yetkisi bulunmaktadır.

a) Kuruluş ve İşleyişi: Senato, rektörün başkanlığında, rektör yardımcıları, dekanlar ve her fakülteden fakülte kurullarınca üç yıl için seçilecek birer öğretim üyesi ile rektörlüğe bağlı enstitü ve yüksekokul müdürlerinden teşekkül eder.

Senato, her eğitim-öğretim yılı başında ve sonunda olmak üzere yılda en az iki defa toplanır.

Rektör gerekli gördüğü hallerde senatoyu toplantıya çağırır.

b) Görevleri: Senato, Üniversitenin akademik organı olup aşağıdaki görevleri yapar:

- (1) Üniversitenin eğitim-öğretim, bilimsel araştırma ve yayım faaliyetlerinin esasları hakkında karar almak,
- (2) Üniversitenin bütününe ilgilendiren kanun ve yönetmelik taslaklarını hazırlamak veya görüş bildirmek,
- (3) Rektörün onayından sonra Resmi Gazete'de yayımlanarak yürürlüğe girecek olan üniversite veya üniversitenin birimleri ile ilgili yönetmelikleri hazırlamak,
- (4) Üniversitenin yıllık eğitim-öğretim programını ve takvimini inceleyerek karar bağlamak,
- (5) Bir sınava bağlı olmayan fahri akademik unvanlar vermek ve fakülte kurumlarının bu konudaki önerilerini karara bağlamak,
- (6) Fakülte kurulları ile rektörlüğe bağlı enstitü ve yüksekokul kurullarının kararlarına yapılacak itirazları inceleyerek karara bağlamak,
- (7) Üniversite yönetim kuruluna üye seçmek,
- (8) Bu kanunla kendisine verilen diğer görevleri yapmaktır.

Üniversite Yönetim Kurulu :

Üniversite Senatosu ile yatay organizasyonda yer alan Üniversite Yönetim Kurulu, Üniversite'nin ikinci üst düzey karar organını oluşturmaktadır.

a) Kuruluş ve işleyişi: Üniversite Yönetim Kurulunda Rektör, Rektör Yardımcıları, Fakülte Dekanlarını ve Sosyal Bilimler, Sağlık Bilimleri ve Fen Bilimlerini temsil eden üç seçilmiş üye ile raportör olarak Genel Sekreter bulunmaktadır. Yayın Komisyonu Üniversite Yönetim Kurulu'na bağlı olarak çalışmaktadır.

Rektör gerektiğinde yönetim kurulunu toplantıya çağırır.

Rektör yardımcıları oy hakkı olmaksızın yönetim kurulu toplantılarına katılabilirler.

b) Görevleri: Üniversite yönetim kurulu idari faaliyetlerde rektöre yardımcı bir organ olup aşağıdaki görevleri yapar.

1) Yükseköğretim üst kuruluşları ile senato kararlarının uygulanmasında belirlenen plan ve programlar doğrultusunda rektöre yardım etmek,

2) Faaliyet plan ve programlarının uygulanmasını sağlamak; üniversiteye bağlı birimlerin önerilerini dikkate alarak yatırım programını, bütçe tasarısı taslağını incelemek ve kendi önerileri ile birlikte rektörlüğe sunmak,

3) Üniversite yönetimi ile ilgili Rektörün getireceği konularda karar almak,

4) Fakülte, enstitü ve yüksekokul yönetim kurullarının kararlarına yapılacak itirazları inceleyerek kesin karara bağlamak.

5) Bu kanun ile verilen diğer görevleri yapmaktır.

Ayrıca Ege Üniversitesi'nde 11 Fakülte, 14 Yüksekokul, 7 Enstitü, 25 Uygulama ve Araştırma Merkezi ve 6 Bölüm bulunmaktadır.

Fakülte Organları; Dekan, Fakülte Kurulu ve Fakülte Yönetim Kurulundan,

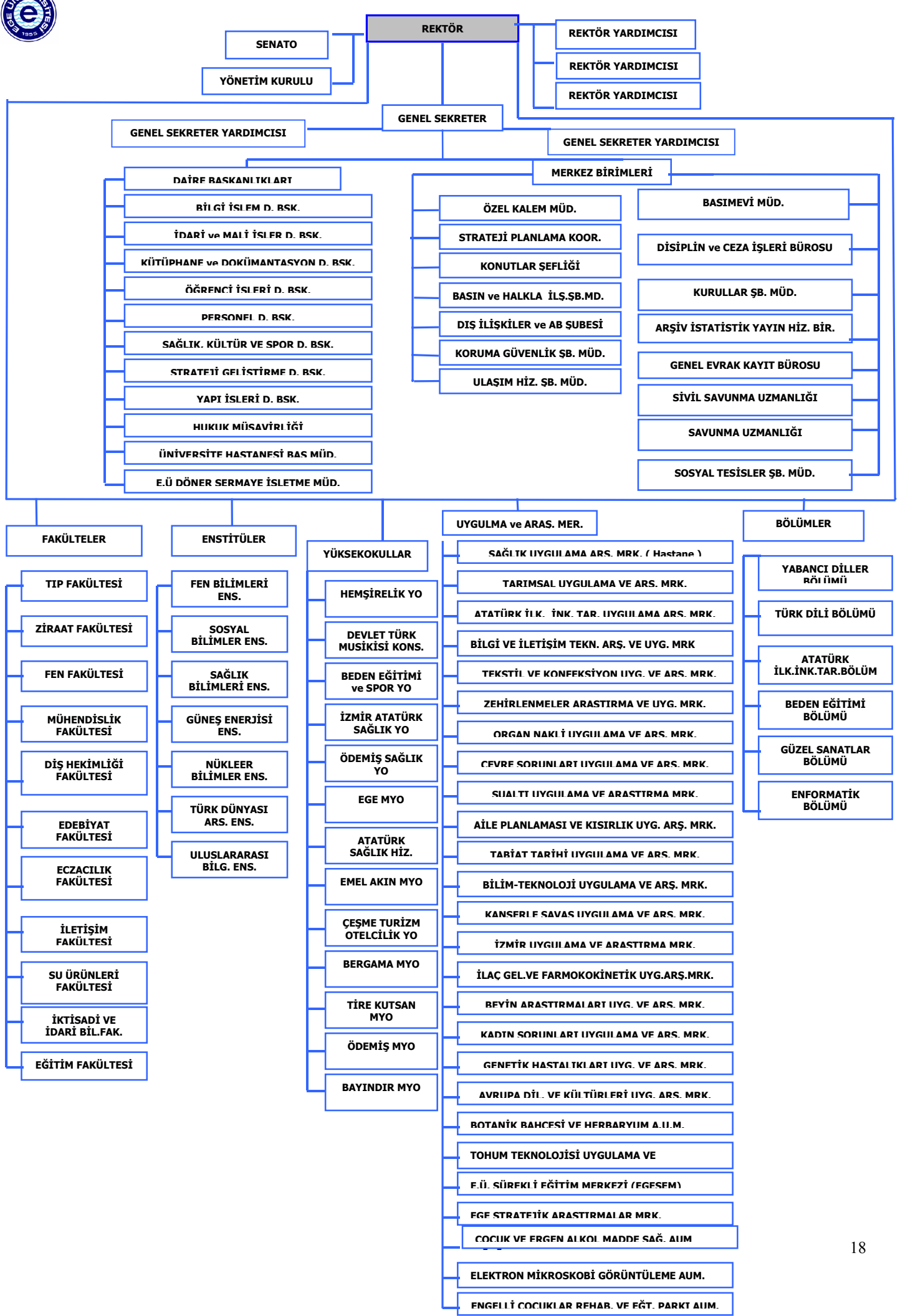
Enstitü Organları; Enstitü Müdürü, Enstitü Kurulu ve Enstitü Yönetim Kurulundan,

Yüksekokul Organları; Yüksekokul Müdürü, Yüksekokul Kurulu ve Yüksekokul Yönetim Kurulundan oluşur.

İdari yönetimin Başında ise, rektöre bağlı bir genel sekreter bulunur. Hizmetlerin gerekli kıldığı kadrolar ise; daire başkanları, müdürler, danışmanlar, hukuk müşavirleri, uzmanlar ile, 657 sayılı Devlet Memurları Kanununa tabi memurlar ve diğer görevlilerdir

Genel olarak yapılanma deęerlendirildięinde, üst yönetimden alt kademelere doęru kararların yayıldığı görülebilmektedir. Seçimle gelen senatörler sayesinde ise tabanın istekleri, görüşleri üst yönetime iletilebilmektedir. Kamu kurumlarının bürokratik yapılanması göz önünde bulundurulduğunda Üniversitemiz, mevcut sistem içerisinde mümkün olan iletişime en açık yapıyı kurmaya özen göstermiştir.

Tüm bu yapılanma esas alınarak oluşturulan üniversitesinin organizasyon yapısına ilişkin organizasyon şeması aşağıdadır.



1.4.3- Bilgi ve Teknolojik Kaynaklar :

Bilgi İşlem Daire Başkanlığı tarafından, Maaş Otomasyon, Network Bağlantıları, e-devlet kapsamındaki internet programlarının kurulumunun sağlanması , Üniversitemizin tüm personeline e-mail verilmesi ve takibi, Rektörlük ve bağlı birimlerin Web Sayfalarının hazırlanması ve güncellenmesi işlemleri yapılmaktadır.

Evrak kayıt otomasyon, maaş otomasyon, özlük otomasyon programlarıyla resmi yazışma ve personel işlemleri faaliyetleri gerçekleştirilmekte olup hız ve minimum hata sağlanmaktadır.Arşivleme konusunda bilişim sistemi oluşturulması planlanmaktadır.

Maaş işleri konusunda e-bütçe programı ile çalışılmakta, e-devlet uygulamaları çerçevesinde çalışmalar sürdürülmektedir.

Öğretim süreçleri, öğrenci otomasyon sistemi ile desteklenmekte ve bu süreçlerde öğrenci memnuniyeti yüksek bir düzeye çıkarılmaya çalışılmaktadır. Öğrencilerin kayıt yenileme, harç işlemleri, notları ve diğer tüm şahsi bilgileri bu sistem içinden takip ve kontrol edilmektedir.

E.Ü. Merkez Kütüphanede kayıt, ödünç verme ve kataloglama işlemleri Innopac kütüphane yazılımı kullanılarak elektronik ortamda yapılmaktadır. Üye kayıtlarımız da aynı server üzerindedir. Üyelerimiz kendi üyelik kayıtlarına web üzerinden erişebilmekte, yayın ayırtma ve süre uzatma işlemlerini yapabilmektedirler. Bu işlemlere ayrılmış bir Unix server mevcuttur. Katalog tarama işlemleri için okuyucularımız kütüphane içinde Java tabanlı tarama bilgisayarlarını veya kütüphane dışından online erişim olanaklarını kullanmaktadır.

CD Kütüphanesi ise iris adlı paket yazılım üzerinden abstract veritabanlarına erişim sağlamada kullanılmaktadır. Ancak fulltext erişime imkan veren online veritabanlarının hızla yaygınlaşması ve bu ürünlere abone olunması nedeniyle sistem üzerindeki veritabanları olduğu haliyle korunmakta, güncellenmemektedir.

Kütüphanemizde satın almış olduğumuz 35 adet online veritabanı mevcuttur; bu veritabanları kapsamında 60000 üzerinde elektronik dergi, 30000 üzerinde elektronik kitap online erişime açıktır.

Üniversitemiz bünyesinde yayınlanan tezler ve araştırma projeleri elektronik ortama aktarılarak ayrı bir sunucu üzerinden fulltext erişime sunulmaktadır.

Üniversitemizin geniş kampüs alanı çok sayıdaki öğrencisi ve çalışanı göz önünde bulundurularak bilgi teknolojileri imkanları yönünden sürekli bir gelişim içerisinde olması sağlanmaya çalışılmaktadır. 2006 yılında toplam 6420 bilgisayar, 6500 ağ bağlantı kapasitesi ile gerek öğrencilere gerekse çalışanlara geniş olanaklar sunulmuş ve bu altyapı 155 Mbps lik internet bağlantı hızıyla desteklenmiştir.

Ege Üniversitesi, bilgisayar altyapısı bakımından da uzun yıllardan beri yeni teknolojileri uygulamakta öncü olmuştur.

TABLO 5

Bilgi ve Teknolojik Kaynaklar			
Cinsi	Adet		
Baskı makinesi	36		
Fotokopi makinesi	228		
Faks	170		
Telefon	6339		
Telsiz	195		
Fotoğraf Cihazları ve Aletleri	404		
Ses , Gösteri, Görüntüleme ve Müzik Cihazları ve Aletleri	1303		
Sunucular	133		
Yazıcı ve Tarayıcılar	2215		
Kesintisiz Güç Kaynakları	515		
Bilgisayar çevre birimleri (DVD RW, USB Bellek v.b.)	774		
Kütüphane Mobilyaları	1255		
Kitap	324.767		
Diğer Kütüphane Demirbaşları	893		
Ciltli Dergi	16.841		
Görsel ve İşitsel Materyal	1141		
Harita, Plan ve Paftalar	50		
	İdari amaçlı Bilgisayar	Akademisyenlere Ayrılan Bilgisayar	Öğrencilere Ayrılan Bilgisayar
Diz üstü Bilgisayar	252	281	163
Masaüstü Bilgisayar	2916	1418	1390

1.4.4- İnsan Kaynakları :

1981 yılında yürürlüğe giren 2547 sayılı Yükseköğretim Kanunu ile ülkemizdeki tüm yükseköğretim kurumları Yükseköğretim Kurulu (YÖK) çatısı altında toplanmış, böylece Yükseköğretim sistemi merkezleştirilmiştir.

Merkezileşen bu yapı içerisinde üniversiteler personel seçimi, öğrenci seçimi ve kontenjanları konusunda sınırlılık yaşamaktadır.

Akademik personeli seçme ve atama özerkliğine karşın kullanabileceği kadro sayıları Maliye Bakanlığı onayına bağlıdır.

İdari personelin seçimi ise Kamu Personeli Seçme Sınavı ile yapılmakta, ancak bazı alanlarda belirlediği nitelikler doğrultusunda Personel Daire Başkanlığı'ndan talepte bulunabilmektedir.

Mevcut personel kanunları ile üniversiteler norm kadro uygulamasını hayata geçirememekte, bu nedenle nitelik ve nicelik yönünden sınırlılıklarla karşılaşmaktadır.

2547 sayılı yasa gereğince üniversitelerde rektöre bağlı; merkez yönetim örgütünün başında bir genel sekreter ve hizmetlerin gerekli kıldığı daire başkanları, müdürler,

danışmanlar, hukuk müşavirleri, uzmanlar ile büro ve iç hizmet görevlerini yapmak üzere 657 sayılı Devlet Memurları Kanununa tabi memurlar ve diğer görevliler bulunur.

Bu kapsamda; üniversitemizde 3911 Akademik personel kadrosu bulunmaktadır. Bu kadrolardan 3151'i doludur. İdari personel açısından ise 5784 kadro tahsis edilmiştir. İdari personel kadrolarından ise 3422'si doludur. Bazı alanlarda ise sözleşmeli personel ve geçici işçi kadroları istihdam edilmektedir.

TABLO 6

Akademik Personel					
	Kadroların Doluluk Oranına Göre			Kadroların İstihdam Şekline Göre	
	Dolu	Boş	Toplam	Tam Zamanlı	Yarı Zamanlı
Profesör	764	140	904	643	121
Doçent	318	58	376	316	2
Yrd. Doçent	385	147	532	385	----
Öğretim Görevlisi	212	57	269	212	----
Okutman	187	59	246	187	----
Çevirici		3	3		----
Eğitim- Öğretim Planlamacısı		2	2		----
Araştırma Görevlisi	1152	269	1421	1152	----
Uzman	133	25	158	133	----
TOPLAM	3151	760	3911	3028	123

TABLO 7

Yabancı Uyruklu Öğretim Elemanları		
Unvan	Geldiği Ülke	Çalıştığı Bölüm
Profesör		
	A.B.D (2)	Edebiyat Fakültesi
	Azerbaycan (1)	Fen Fakültesi
Doçent		
Yrd. Doçent		
	Almanya	Edebiyat Fakültesi
	İran	Nükleer Bilimler Ens.
Öğretim Görevlisi		
	A.B.D	Mühendislik Fak.
	Mısır	Mühendislik Fak.
Okutman	-----	----
Çevirici	----	-----
Eğitim-Öğretim Planlamacısı	-----	----
Araştırma Görevlisi	-----	-----
	Kırgızistan	Sosyal Bil.Ens.
	Türkmenistan	Sosyal Bil.Ens.
Uzman	Almanya	Güneş Enerjisi Ens.
Toplam	10	

TABLO 8

Üniversitemizden Diğer Üniversitelerde Görevlendirilen Akademik Personel(40/a)		
Unvan	Bağlı Olduğu Bölüm	Görevlendirildiği Üniversite
Profesör	-----	-----
Doçent	-----	-----
Yrd. Doçent	-----	-----
	İ.İ.B.F	Harran Üniversitesi
	Tire Kutsan MYO	Dicle Üniversitesi
Öğretim Görevlisi	-----	-----
Okutman	-----	-----
Çevirici	-----	-----
Eğ. Öğr. Planlamacısı	-----	-----
Araştırma Görevlisi	-----	-----
Uzman	-----	-----
Toplam	2	2

TABLO 9

Üniversitemizden Diğer Üniversitelerde Görevlendirilen Akademik Personel(40/b)	
Birim	Toplam Akademik Personel Sayısı
Fakülte	69
Meslek Yüksek Okulu	1
Yüksekokullar	2
Bölümler	2
Toplam	74

TABLO 10

Üniversitemizden Diğer Üniversitelerde Görevlendirilen Akademik Personel(35. madde)		
Unvan	Bağlı Olduğu Bölüm	Görevlendirildiği Üniversite
Araştırma Görevlisi	BESYO (1)	Ortadoğu Teknik Üniv.
	Sosyal Bilimler Enstitüsü (2)	Ortadoğu Teknik Üniv.
	İ.İ.B.F. (1)	Ortadoğu Teknik Üniv.
	İ.İ.B.F. (1)	Marmara Üniv.
	Hemşirelik Y.O. (1)	İ.T.Ü
	Mühendislik Fak.(1)	İ.T.Ü
Toplam	7	3

TABLO 11

Başka Üniversitelerden, Üniversitemizde Görevlendirilen Akademik Personel (40/a)		
Unvan	Çalıştığı Bölüm	Geldiği Üniversite
Profesör	-----	-----
Doçent	-----	-----
Yrd. Doçent	-----	-----
	Mühendislik Fakültesi	Anadolu Üniversitesi
	Mühendislik Fakültesi	İstanbul Üniversitesi
Öğretim Görevlisi	-----	-----
Okutman	-----	-----
Çevirici	-----	-----
Eğitim Öğretim Planlamacısı	-----	-----
Araştırma Görevlisi	-----	-----
Uzman		
Toplam	2	2

TABLO 12

Başka Üniversitelerden, Üniversitemizde Görevlendirilen Akademik Personel (40/b)	
Birim	Toplam Akademik Personel Sayısı
Fakülteler	47
Meslek Yüksek Okulu	9
Yüksekokullar	24
Toplam	80

TABLO 13

Başka Üniversitelerden, Üniversitemizde Görevlendirilen Akademik Personel (35.madde)		
Unvan	Çalıştığı Bölüm	Sayı
Araştırma Görevlisi		
	Fen Bilimleri Enstitüsü	116
	Sosyal Bilimler Enstitüsü	63
	Sağlık Bilimleri Enstitüsü	21
Toplam		200

TABLO 14

Sözleşmeli Akademik Personel	
Unvan	Sayı
Profesör	----
Doçent	----
Yrd. Doçent	----
Öğretim Görevlisi	----
Uzman	----
Okutman	----
Sanatçı Öğrt. Elm.	14
Sahne Uygulaticısı	----
Toplam	14

TABLO 15

İdari Personel					
Sınıflara Göre	Kadroların Doluluk Oranına Göre		Cinsiyete Göre		Toplam
	Dolu	Boş	K	E	
Genel İdari Hizmetler	1103	996	479	629	1105
Sağlık Hizmetleri Sınıfı	1405	563	1138	267	1405
Teknik Hizmetleri Sınıfı	387	243	76	311	387
Eğitim ve Öğretim Hizmetleri sınıfı	-----	-----	-----	-----	-----
Avukatlık Hizmetleri Sınıfı.	4		3	1	4
Din Hizmetleri Sınıfı	1			1	1
Yardımcı Hizmetli	517	560	97	420	517
Toplam	3422	2362	1793	1629	3422

TABLO 16

Eğitim Durumuna Göre İdari Çalışan Sayıları	
İlkokul	153
Orta ve Dengi	281
Lise ve Dengi	851
2 Yıllık YO.	893
3 Yıllık YO.	7
4 Yıl ve Üstü	1189
Yüksek Lisans	25
Doktora	22
TOPLAM	3422

TABLO 17

İdari Personelin Hizmet Yıllarına Göre Cinsiyet Dağılımı		
	Kadın	Erkek
1 Yıldan Az	62	17
1 – 5 Yıl Arası	158	84
6 – 10 Yıl Arası	403	286
11 – 15 Yıl Arası	379	408
16 – 20 Yıl Arası	477	427
21 – 25 Yıl Arası	176	230
26 – 30 Yıl Arası	104	115
31 Yıl Üzeri	35	61
	1793	1629
TOPLAM	3422	

TABLO 18

İdari Personelin Yaş Dağılımı		
Yaş	Sayı (kişi)	Yüzde(%)
18 – 20	6	0,18
21 – 25	109	3,19
26 – 30	378	11,00
31 – 35	599	17,50
36 – 40	839	24,52
41 – 45	837	24,46
46 – 50	408	11,92
51 – 55	175	5,11
56 +	71	2,07
TOPLAM	3422	100

TABLO 19

Öğrenci Sayıları (Ön Lisans / Lisans)									
Birim Adı	I. Öğretim			II. Öğretim			Cinsiyete Göre Toplam		Toplam
	Haz. Snf.	Diğer snf.	Top.	Haz. Snf.	Diğer snf.	Top.	K	E	
Fakülteler	2618	16993	19611	527	2814	3341	11049	11903	22952
Yüksekokullar	702	2728	3430	84	91	175	1763	1842	3606
Meslek Yüksekokulları	-	7533	7533	-	4753	4753	4259	8027	12286
Toplam	3320	27254	30574	611	7658	8269	17135	21708	38844

TABLO 20

Öğrenci Kontenjanları ve Doluluk Oranı				
	ÖSS Kontenjanı	ÖSS sonucu Yerleşen	Boş Kalan	Doluluk Oranı
Fakülteler	4281	4166	115	97,31
Yüksekokullar	3440	2849	591	82,81
Toplam	7721	7015	706	90,85

TABLO 21

Enstitülerdeki Öğrencilerin Yüksek Lisans (Tezli/ Tezsiz) ve Doktora Programlarına Dağılımı				
ENSTITÜLER	Yüksek Lisans Yapan Sayısı		Doktora Yapan Sayısı	Toplam
	Tezli	Tezsiz		
Fen Bilimleri Enstitüsü	696	288	834	1818
Sosyal Bilimler Enstitüsü	326	276	528	1130
Sağlık Bilimleri Enstitüsü	125	-----	776	901
Toplam				3849

TABLO 22

Üniversiteden Ayrılan Öğrencilerin Sayısı							
Birim Adı	Ayrılanların (Kaydı Silinenlerin) Sayısı						Toplam
	Kendi İst.	Öğr. Ücr. Ve Katkı payı Yat.	Başarısızlık (Azami Süre)	Yük. Öğ. Çıkarma	Yatay Geçişle Ayrılan	Diğer	
Fakülteler	237	47	55	-	18	88	445
Yüksekokullar	18	-	3	-	2	7	30
Meslek Yüksekokulları	728	461	121	-	9	16	1335
Toplam	983	508	179	-	29	111	1810

TABLO 23

Disiplin Cezası Alan Öğrencilerin Sayısı ve Aldıkları Cezası							
	Yük. Öğ. Çıkarma	2 Y. Yıl Uzakl.	1 Y. Yıl Uzakl.	1 Hafta- 1 Ay Arası Uzakl.	Kınama	Uyarma	Toplam
Toplam		2	6	31	2	10	51

TABLO 24

Yatay Geçişle 2005-2006 Eğitim- Öğretim Yılında Üniversitemize Gelen Öğrencilerin Sayıları

Birim Adı	Kurum Dışı
	Gelen
Fakülteler	54
Yüksekokullar	1
Meslek Yüksekokulları	9
Toplam	64

TABLO 25

Yabancı Uyruklu Öğrencilerin Sayısı ve Bölümleri

	Cinsiyete Göre Öğrenci Sayısı		
	K	E	Toplam
Fakülteler	186	542	728
Yüksekokullar	18	1	19
Enstitüler	96	176	272
Meslek Yüksekokulları	8	31	39
Toplam	308	750	1058

TABLO 26

Yabancı Uyruklu Öğrencilerin Geldikleri Ülkelere Göre Sayıları ve Bölümleri

Birim Adı	Geldiği Ülke*	Cinsiyete Göre Öğrenci Sayısı		
		K	E	Toplam
TIP FAKÜLTESİ				
	Irak	1	-	1
	Filistin	-	7	7
	Ürdün	1	6	7
	Azerbaycan	-	11	11
	Afganistan	1	4	5
	Suriye	-	5	5

	Yunanistan	1	9	10
	Moritanya	-	2	2
	Çin	-	1	1
	Bosna-Hersek	-	1	1
	Özbekistan	-	1	1
	Kenya	1	3	4
	Arnavutluk	3	3	6
	Türkmenistan	-	2	2
	Moğolistan	2	-	2
	Sancak	-	1	1
	Uygur	1	-	1
	Tanzanya	1	2	3
	Malawi	-	1	1
	Etyopya	-	1	1
	Kırgızistan	2	-	2
	Kosova	-	2	2
	Tacikistan	-	4	4
	Bulgaristan	1	2	3
	İngiltere	1	-	1
	İran	-	2	2
	Ukrayna	-	1	1
DİŞ HEKİMLİĞİ FAK.				
	Arnavutluk	1	2	3
	Yunanistan	3	7	10
	Azerbaycan	-	2	2
	Yugoslavya	1	1	2
	İran	2	6	8
	Suriye	-	2	2
	Bosna-Hersek	1	2	3
	Bulgaristan	4	2	6
	Kosova	3	4	7
	Ahıska	-	1	1
	İngiltere	1	-	1
	Afganistan	-	1	1
	Sancak	-	1	1
	Sudan	-	1	1
	Filistin	-	1	1
	Ürdün	-	1	1
	Burma	-	1	1
ECZACILIK FAKÜLTESİ				
	Yunanistan	3	1	4

	İran	2	2	4
	Azerbaycan	-	2	2
	Bulgaristan	2	1	3
	Lübnan	-	1	1
	Suriye	-	3	3
	Kosova	3	2	5
	Ahıska	2	-	2
	Arnavutluk	1	1	2
	Irak	1	-	1
	Türkmenistan	-	1	1
	İsviçre	1	-	1
	Avustralya	-	1	1
FEN FAKÜLTESİ				
Biyoloji				
	Türkmenistan	-	1	1
	İran	1	-	1
	Yunanistan	3	2	5
	Azerbaycan	1	4	5
	Bulgaristan	1	2	3
	Yugoslavya	-	1	1
	Almanya	1	-	1
Matematik				
	Azerbaycan	2	1	3
	Türkmenistan	-	1	1
	Bulgaristan	2	3	5
	Yunanistan	1	1	2
	Moldova	-	1	1
Biyokimya				
	Bulgaristan	-	2	2
	Ahıska	-	2	2
	Avustralya	1	-	1
	Rusya	1	-	1
Astronomi ve Uzay Bil.				
	İran	-	2	2
	Bulgaristan	-	1	1
Fizik				
	İran	-	1	1
İstatistik				
	Azerbaycan	-	1	1
Kimya				
	Arnavutluk	-	1	1

EDEBİYAT FAKÜLTESİ				
Arkeoloji				
	Yunanistan	1	-	1
	Hollanda	-	1	1
	İran	1	-	1
Psikoloji				
	Türkmenistan	-	5	5
	Yunanistan	1	1	2
	Bulgaristan	-	1	1
	Gagavuz	1	-	1
	Uyruksuz	1	-	1
	Arnavutluk	-	1	1
Klasik Arkeoloji				
	Suriye	-	1	1
	Güney Kore	1	1	2
Coğrafya				
	Kosova	-	1	1
	Makedonya	-	1	1
	Kırgızistan	-	1	1
	Azerbaycan	-	1	1
	Moğolistan	1	-	1
İngiliz Dili ve Edebiyatı				
	Azerbaycan	-	3	3
	Kırım	1	2	3
	Kırgızistan	1	1	2
	Türkmenistan	-	2	2
	Bulgaristan	4	1	5
	Makedonya	1	-	1
	Ahıska	2	-	2
	Rusya	1	-	1
	Ukrayna	-	1	1
	Belarus	1	-	1
	Özbekistan	-	1	1
	Tacikistan	-	1	1
	Kazakistan	-	1	1
	Yunanistan	-	1	1
	İran	-	1	1
Sanat Tarihi				
	İran	-	1	1
Türk Dili ve Edebiyatı				
	Bulgaristan	5	-	5

	İran	-	1	1
	Türkmenistan	-	3	3
	Kırgızistan	2	-	2
	Özbekistan	-	1	1
	Azerbaycan	-	4	4
	Karaçay	1	-	1
	Yunanistan	1	-	1
	Çin	1	-	1
	Ahıska	1	-	1
Amerikan Kültürü ve Edb.				
	Azerbaycan	-	1	1
	Ukrayna	1	-	1
	Çin	1	-	1
	Rusya	1	-	1
	Almanya	1	-	1
	Hollanda	-	1	1
	Bulgaristan	1	-	1
Alman Dili ve Edebiyatı				
	Türkmenistan	-	1	1
	Azerbaycan	-	1	1
	Almanya	1	-	1
	Yugoslavya	1	-	1
	Kırım	-	1	1
Tarih				
	Türkmenistan	-	2	2
	Kosova	1	1	2
	Bulgaristan	-	1	1
	Bosna-Hersek	-	1	1
Sosyoloji				
	Suriye	-	1	1
	İran	1	-	1
	Ahıska	-	1	1
	Yunanistan	1	-	1
	İngiltere	1	-	1
	Kırım	1	1	2
	Türkmenistan	-	1	1
EĞİTİM FAKÜLTESİ				
Bilg.ve Öğr. Tek. Öğret.				
	Bulgaristan	1	3	4
	Türkmenistan	-	3	3
	Yunanistan	-	1	1

	Arnavutluk	-	1	1
	Kosova	-	1	1
	Rusya	-	1	1
Okulöncesi Öğretmenliği(b)				
	Almanya	1	-	1
Rehberlikve Psikolojik Dan.(b)				
	Moğolistan	1	-	1
	Yunanistan	-	1	1
	A.B.D.	1	-	1
	Arnavutluk	1	-	1
	Kosova	1	-	1
	Rusya	-	1	1
	Azerbaycan	-	1	1
Sınıf Öğretmenliği(a)				
	Arnavutluk	1	-	1
	Azerbaycan	1	-	1
	Bulgaristan	1	-	1
	Türkmenistan	-	2	2
MÜHENDİSLİK FAKÜLTESİ				
Deri Mühendisliği				
	Kazakistan	-	6	6
	Kırgızistan	-	7	7
	Türkmenistan	-	3	3
	Tacikistan	1	7	8
	Rusya	1	-	1
	İran	-	1	1
Bilgisayar Mühendisliği				
	Azerbaycan	-	11	11
	Bulgaristan	-	7	7
	Afganistan	-	6	6
	Yugoslavya	-	1	1
	Moğolistan	-	6	6
	Yunanistan	1	2	3
	İran	-	1	1
	Tanzanya	-	5	5
	Kenya	-	2	2
	Kosova	2	4	6
	Adige	-	2	2
	Arnavutluk	-	2	2
	Ahıska	-	2	2

	Türkmenistan	-	5	5
	Tuva	-	1	1
	Gürcistan	-	1	1
	Kazakistan	-	2	2
	Bosna-Hersek	-	1	1
	Kırım	-	2	2
	Filistin	-	1	1
	Ürdün	-	1	1
	Umman	-	1	1
Gıda Mühendisliği				
	Bulgaristan	5	-	5
	Azerbaycan	-	6	6
	Kırım	-	1	1
	Irak	-	1	1
	Yunanistan	2	1	3
	Türkmenistan	-	7	7
	İran	-	2	2
	Almanya	-	1	1
	Moğolistan	1	-	1
	Kırgızistan	-	2	2
	İngiltere	1	1	2
	Makedonya	-	1	1
	Filistin	-	2	2
	Tacikistan	-	1	1
	Kazakistan	-	1	1
İnşaat Mühendisliği				
	Moğolistan	2	6	8
	İran	2	1	3
	Bulgaristan	-	2	2
	Arnavutluk	-	1	1
	Bosna-Hersek	-	1	1
	Sancak	-	1	1
	Tanzanya	-	1	1
Tekstil Mühendisliği				
	Yunanistan	1	1	2
	Moğolistan	1	1	2
	Arnavutluk	-	1	1
	Tacikistan	-	2	2
	Türkmenistan	-	9	9
	Azerbaycan	-	2	2
	İran	1	-	1

	Bulgaristan	1	1	2
	Fransa	1	1	2
	Bangladeş	-	1	1
	Kazakistan	1	-	1
	Afganistan	-	1	1
Kimya Mühendisliđi				
	İran	1	-	1
	Suriye	-	4	4
	Filistin	-	1	1
	Azerbaycan	-	2	2
	Tanzanya	-	1	1
	Arnavutluk	1	-	1
	Pakistan	-	1	1
	Türkmenistan	-	1	1
	Moğolistan	-	1	
	Rusya	-	1	1
Elektrik-Elektronik Müh.				
	Yunanistan	-	1	1
	Azerbaycan	-	3	3
	Tanzanya	-	2	2
	Bulgaristan	-	1	1
	Afganistan	-	1	1
Makine Mühendisliđi				
	Türkmenistan	-	7	7
	Gürcistan	-	1	1
	Uygur	-	1	1
	İran	-	1	1
	Bulgaristan	-	1	1
	Yunanistan	-	2	2
	Azerbaycan	-	1	1
Biyomühendislik				
	Azerbaycan	-	2	2
	Kırgızistan	1	-	1
	İran	-	1	1
	İngiltere	-	1	1
ZİRAAT FAKÜLTESİ				
Peyzaj Mimarlıđı				
	Türkmenistan	-	3	3
	Yunanistan	2	1	3
	Cezayir	1	-	1
	İran	1	1	2

	Bulgaristan	-	1	1
Hayvansal Üretim				
	Türkmenistan	-	2	2
	Azerbaycan	-	1	1
	Yunanistan	-	1	1
Bitkisel Üretim				
	Azerbaycan	-	1	1
	Lübnan	-	1	1
	Güney Kore	1	-	1
Ziraat Mühendisliği				
	Yunanistan	-	4	4
	İran	-	1	1
	Azerbaycan	-	2	2
	Türkmenistan	-	1	1
	Arnavutluk	-	1	1
Süt Teknolojisi Bölümü				
	Türkmenistan	-	3	3
Deri Teknolojisi Bölümü				
	Türkmenistan	-	2	2
	Azerbaycan	-	1	1
	Kırgızistan	-	1	1
Tarım Ekonomisi Bölümü				
	Türkmenistan	-	1	1
İKTİSADİ ve İDARİ BİL. FAK.				
İşletme				
	İran	-	1	1
	Arnavutluk	1	1	2
	Azerbaycan	1	1	2
	Afganistan	-	2	2
	Rusya	1	-	1
	Tataristan	1	1	2
	Balkar-Kabartay	1	-	1
	Bosna-Hersek	-	1	1
	Almanya	-	1	1
	Kırgızistan	-	2	2
	Türkmenistan	-	2	2
	Sancak	1	-	1
	Uygur	1	-	1
	Yunanistan	1	-	1
	Çuvaşistan	-	1	1
Uluslararası İlişkiler				

	Bulgaristan	-	2	2
	Azerbaycan	-	3	3
	Kırgızistan	-	2	2
	Moğolistan	1	-	1
	Tacikistan	1	2	3
	Yunanistan	1	2	3
	Umman	-	1	1
	Almanya	-	1	1
	Gürcistan	-	1	1
	Arnavutluk	1	-	1
	Tataristan	-	1	1
	Sancak	1	-	1
	Yeni Gine	-	1	1
	Çuvaşistan	-	1	1
İktisat				
	Bulgaristan	1	1	2
	Türkmenistan	-	1	1
	Çuvaşistan	-	1	1
	Özbekistan	-	1	1
	Suriye	-	1	1
	Kosova	1	-	1
	Azerbaycan	-	1	1
	Bosna-Hersek	1	-	1
	Tataristan	-	2	2
	Yunanistan	-	1	1
	Ahıska	-	1	1
	Moğolistan	-	1	1
	Hollanda	-	1	1
	Arnavutluk	-	2	2
SU ÜRÜNLERİ FAKÜLTESİ				
	Azerbaycan	-	1	1
	Irak	1	-	1
	Türkmenistan	-	9	9
	İran	-	2	2
	Bulgaristan	2	-	2
	Yunanistan	-	1	1
	Kazakistan	1	-	1
	Yugoslavya	1	-	1
İLETİŞİM FAKÜLTESİ				
Halkla İlişkiler ve Tanıtım				

	Azerbaycan	1	5	6
	Yunanistan	-	1	1
	Kırgızistan	-	2	2
	Bulgaristan	1	2	3
	Türkmenistan	-	2	2
	Romanya	-	3	3
	Kazakistan	1	-	1
	Tacikistan	-	1	1
	Arnavutluk	1	-	1
	Almanya	2	-	2
Radyo TV, Sinema				
	Kırgızistan	-	1	1
	Kazakistan	-	2	2
	Bulgaristan	5	1	6
	Suriye	-	1	1
	Yugoslavya	-	1	1
	Azerbaycan	-	7	7
	İran	1	2	3
	Gagavuz	-	1	1
	Kırım	-	1	1
	Ürdün	1	-	1
	Kosova	-	1	1
Gazetecilik				
	Moğolistan	2	-	2
	Arnavutluk	-	1	1
	Kırgızistan	-	3	3
	Balkar-Kabartay	2	-	2
	Bulgaristan	2	3	5
	Kazakistan	1	3	4
	Azerbaycan	-	2	2
	Afganistan	-	2	2
	Kırım	-	1	1
	Makedonya	1	-	1
	Türkmenistan	1	2	3
İZMİR ATATÜRK SAĞLIK Y.O.				
Ebelik				
	İran	1	-	1
	Bulgaristan	5	-	5
	Irak	1	-	1
Hemşirelik				
	Yunanistan	1	-	1

HEMŞİRELİK Y.O.				
	İran	1	-	1
	Bulgaristan	5	-	5
	Yunanistan	2	-	2
	Özbekistan	1	-	1
	Rusya	1	-	1
D.T.M. KONSERVATUARI				
Temel Bilimler				
	Irak	-	1	1
EGE MESLEK Y.O.				
Bilgisayar Programcılığı				
	Kırgızistan	1	2	3
	Ahıska	-	1	1
	Rusya	-	1	1
Bilg. Tek. Ve Prog.				
	Makedonya	2	-	2
	Ahıska	1	-	1
	Kazakistan	-	1	1
	Tuva	-	1	1
	Kosova	-	1	1
İşletme				
	Kosova	-	1	1
	Kazakistan	-	1	1
	Bulgaristan	-	1	1
Cilt Bakımı ve Güzellik				
	Kosova	2	-	2
İşletmecilik				
	Kazakistan	1	-	1
	Kırgızistan	-	1	1
	Azerbaycan	-	1	1
EGE MESLEK Y.O. (İ.Ö.)				
Endüstriyel Elektronik				
	Bulgaristan	-	1	1
ATATÜRK SAĞ. HİZ. MYO				
Optisyenlik				
	Yugoslavya	-	1	1
Diş Protez				
	Bulgaristan	-	3	3
	Makedonya	-	8	8
	Ahıska	-	4	4

	Suriye	-	1	1
	Sancak	1	-	1
EMEL AKIN MYO				
Pamuk Ekserlik ve İplikçilik				
	Türkmenistan	-	1	1
FEN BİLİMLERİ ENSTİTÜSÜ				
	Azərbaycan	1	2	3
	Bangladeş		1	1
	Irak	1	3	4
	İran	3	3	6
	Kazakistan	4		4
	Kıbrıs	6	9	15
	Kırgızistan		5	5
	Mongolia	2		2
	Pakistan		1	1
	Rusya		1	1
	Sudan		3	3
	Suriye		1	1
	Tacikistan		1	1
	Tuva	1		1
	Türkmenistan		3	3
SOSYAL BİLİMLER ENSTİTÜSÜ				
	Azərbaycan	1	9	10
	Kazakistan	8	4	12
	Kırgızistan	3	4	7
	K.K.T.C.	1	3	4
	Bosna Hersek			
	Moldova	1		1
	Rus		1	1
	Bulgaristan	1	2	3
	Türkmenistan		2	2
	İngiltere	1		1
	Kırım	1		1
	Bosna Hersek		1	1
	Makedonya	1		1
	Irak	1		1
	İran	1		1
	Moğolistan		1	1
	Kosova		1	1

SAĞLIK BİLİMLERİ ENSTİTÜSÜ				
	Azerbaycan	1	2	3
	İran		3	3
	A.B.D	1		1
	Arnavutluk	1		1
	Bulgaristan		2	2
	Kıbrıs	1	2	3
TÜRK DÜNYASI ENSTİTÜSÜ				
	Azerbaycan	2	31	33
	Kazakistan	11	4	15
	Kosova	-----	3	3
	Kırgızistan/Ahıska	11	10	21
	Türkmenistan	-----	24	24
	Kazakistan/Ahıska	2	1	3
	Pakistan	1	2	3
	İran	3	9	12
	Amerika	2	2	4
	Çin Halk Cumhuriyeti	2	1	3
	Güney Afrika	-----	1	1
	Rusya Federasyonu	1	1	2
	Kırgızistan	2	1	3
	Ukrayna	4	-----	4
	Almanya	1	3	4
	Kore	4	4	8
	Costa-rica	-----	1	1
	Uruguay	1	-----	1
	Suriye	-----	2	2
	Guatemala	-----	1	1
	İsveç	1	-----	1

	Hollanda	1	-----	1
	Avustralya	-----	1	1
	Moğolistan	2	2	4
	Ekvator	1	-----	1
	Belarus	1	-----	1
	Slovakya	2	-----	2
	Arjantin	-----	1	1
	Fas	-----	1	1
	Arnavutluk	1	-----	1
	Güney kore	-----	1	1
TOPLAM		308	750	1058

1.4.5- Sunulan Hizmetler :

(İdarenin faaliyet döneminde yürüttüğü faaliyet ve projeler ile ilgili özet bilgiler yer alır. Ayrıca yürütülen faaliyet ve projelerin tanımı, hangi amaçla yürütüldüğü ve yıl içinde ve gelecek dönemlerde yapılması düşünülenler ilişkin bilgiler yer alır.)

Akademik Hizmetler	<p>Akademik faaliyetler, Fen Fakültesi, İletişim Fakültesi, Tıp Fakültesi, Ziraat Fakültesi, Dış Hekimliği Fakültesi, İktisadi İdari Bilimler Fakültesi, Eğitim Fakültesi, Su Ürünleri Fakültesi, Edebiyat Fakültesi, Eczacılık Fakültesi, Mühendislik Fakültesi, 6 adet Yüksekokul, 7 adet Meslek Yüksek Okulu ve 7 Enstitü ile desteklenmektedir.</p> <p>2005 – 2006 Eğitim – Öğretim yılı içinde 37618 lisans / ön lisans ve 3329 doktora öğrencisine eğitim – öğretim hizmeti verilmiştir.</p> <p>Ege Üniversitesi küreselleşmenin getirdiği değişimlerin bilinci ile uluslararası ilişkilerin geliştirilmesine ve çeşitlendirilmesine büyük önem vermektedir. Avrupa Birliği Ülkeleri, ABD ve Japonya karşısında rekabet edebilmek amacıyla 99 yılında Bologna Deklarasyonunu imzalamış ve sonraki her iki yılda yeni deklarasyonlarla 2010 yılında Avrupa için hedeflenen yükseköğretimin alt yapısını oluşturma çalışmalarına girişmiştir. 2004-2005 ve 2005-2006 akademik dönemlerinde toplam öğrenci ve öğretim üyesi değişimi açısından Türkiye’de en çok değişimi gerçekleştiren üniversite olmuştur. 2005 – 2006 akademik yılında Socrates / Erasmus Programı çerçevesinde Ege Üniversitesi'nin 195 öğrencisi; Almanya, Yunanistan, Belçika, Portekiz, İtalya, Hollanda, İspanya, İsveç, Finlandiya, Fransa, İngiltere, Avusturya, Polonya, Çek Cumhuriyeti'nde çeşitli üniversitelerde 3-12 aylık dönemlerde öğrenim görmekteyler. 46 öğretim üyesi de program kapsamında Avrupa üniversitelerine gitmiştir.</p> <p>Akademik birimler tarafından, öğrenci ve akademik personele yönelik 913 adet ulusal ve uluslar arası bilimsel toplantı düzenlenmiştir. (Tablo 25 – 26’ da belirtilmiştir.)</p>
İdari Hizmetler	<p>Üniversitemizde; Bilgi İşlem Daire Başkanlığı, İdari ve Mali İşler Daire Başkanlığı, Kütüphane ve Dokümantasyon Daire Başkanlığı, Öğrenci İşleri Daire Başkanlığı, Personel Daire Başkanlığı, Sağlık Kültür ve Spor Daire Başkanlığı, Strateji Geliştirme Daire Başkanlığı, Yapı İşleri Daire Başkanlığı, Döner Sermaye İşletme Müdürlüğü, Hukuk Müşavirliği, Üniversite Hastanesi Baş Müdürlüğü ve genel sekreterliğe bağlı merkez birimler vasıtası ile idari hizmetler yürütülmektedir.</p>
Diğer Hizmetler	<p>Ege Üniversitesi, eğitim – öğretim ve araştırma – yayın faaliyetlerinin yanında topluma yönelik hizmetlerde sunmaktadır. Ayrıca bir çok kamu kurum ve kuruluşları ve özel sektörle iletişim içindedir.</p> <p>Uzmanlık alanlarında halka yönelik birçok hizmet sunan Ege Üniversitesi, sunduğu bu hizmetleri nicelik ve nitelik yönünden geliştirmeyi hedefleyen stratejik amaçları içerisinde de bu kapsamda faaliyetler öngörmüştür.</p>

	<p>Özellikle Tıp Fakültesi, Diş Hekimliği Fakültesi, Ziraat Fakültesi gibi fakülteler yoğun olarak halka yönelik hizmet üreten akademik birimlerdir.</p> <p>Ege Üniversitesi Tıp Fakültesi Hastanesi' nde halka yönelik Koruyucu ve tedavi edici sağlık hizmeti sunulmaktadır.</p> <p>Ayrıca 2004 – 2005 öğretim yılı ile birlikte “Halkın Üniversitesi Çalışması” başlatılmıştır. Toplumsal sorumlulukların ve sivil inisiyatiflerin öneminin bilincinde olan Ege Üniversitesi, Halkın Üniversitesi Çalışması kapsamında yerel yönetim-üniversite-STK ve diğer ilgili kurum ve kuruluşların temsilcileri arasında birbirini destekleyici ve geliştirici ilişki ağları kurarak, Bornova ve bölgesinin ihtiyaçlarına yönelik hizmetleri gönüllülük ilkesi gereğince kurduğu 8 çalışma grubu ile sunmayı amaçlamaktadır.</p> <p>Ayrıca , Öğrencilerin psikolojik, sosyal ve ekonomik yönden gelişmesine yardımcı olunması ve öğrenim süresince ortaya çıkabilecek çeşitli problemlerin çözümüne yönelik hizmetler verilmiştir. Tüm bu destek hizmetlerinin yanında öğrencilerin sosyal açıdan gelişimini sağlamak amacıyla bu alanda öğrencilere birçok imkân sağlanmıştır.</p>
--	-------------------------------------------------------------------------------------------------------------------------------------------------------------------------------------------------------------------------------------------------------------------------------------------------------------------------------------------------------------------------------------------------------------------------------------------------------------------------------------------------------------------------------------------------------------------------------------------------------------------------------------------------------------------------------------------------------------------------------------------------------------------------------------------------------------------------------------------------------------------------------------------------------------------------------------------------------------------------------------------------------------------------------------------------------------------------------------------------------------------------------------------------------------------------------

1.4.6- Yönetim ve İç Kontrol Sistemi :

Kamu yönetimi reformu kapsamında 2003 yılında çıkarılan 5018 sayılı Kamu Mali Yönetimi ve Kontrol Kanunu ile kamu mali yönetiminde adem-i merkeziyetçi bir yapılanmaya gidilmiştir. Eski sistemde üniversitenin tek harcama yetkilisi Rektör iken yeni sistemle, harcama yapan tüm birimlerin yöneticileri harcama yetkilisi olarak belirlenmiştir. Böylece mali yetkiler paylaştırılırken yetkililerin sorumlulukları da aynı oranda arttırılmış ve iç denetim sistemi daha etkin hale getirilmiştir.

1.5-Diğer Hususlar :

2- AMAÇ ve HEDEFLER:

Ege Üniversitesi, Devlet Planlama Teşkilatı tarafından 26.05.2006 tarihli resmi gazetede yayınlanan, “Kamu İdarelerinde Stratejik Planlamaya İlişkin Usul Ve Esaslar Hakkında Yönetmelik” gereği Stratejik Planını 2008 – 2012 yıllarını kapsayacak şekilde hazırlamıştır. Aşağıda bu plan dönemine ait stratejik amaç ve hedefler belirtilmiştir.

2.1- Birim Amaç Ve Hedefleri :

(Bu bölümde, idarenin stratejik amaç ve hedefleri yer alır.)

<i>Stratejik Amaçlar</i>	<i>Stratejik Hedefler</i>
<i>Stratejik Amaç-1:</i> Araştırma Faaliyetlerini Geliştirmek.	<i>Hedef-1:</i> 2012 yılı sonuna kadar AB ve diğer yurtdışı kaynaklardan yararlanarak üretilen projelerin % 100 arttırılması ve AB araştırma projelerinin kriterlerine entegre olunması.
	<i>Hedef-2:</i> 2012 yılı sonuna kadar geliştirilen TÜBİTAK eğitim projelerinin sayısının % 50 arttırılması.
	<i>Hedef-3:</i> 2012 yılı sonuna kadar DPT projeleri sayısının 3 katına çıkarılması
<i>Stratejik Amaç-2:</i> Yayınların Sayısını ve Niteliğini Arttırmak	<i>Hedef-1:</i> 2012 yılı sonuna kadar ulusal ve uluslararası kurumların desteklediği projelerin yürütülmesi ve projelerden elde edilen bilimsel verilerin ulusal ve uluslararası kamuoyuna sunumunun her yıl % 30 oranında arttırılması.
	<i>Hedef-2:</i> 2012 yılı sonuna kadar uluslararası bilimsel standartta yayınların her yıl %25 oranında arttırılması
<i>Stratejik Amaç-3:</i> Bilimsel Toplantılar Düzenlemek ve Katılımı Teşvik Etmek	<i>Hedef – 1:</i> 2012 yılı sonuna kadar öğretim üyelerimizin ve öğretim yardımcılarımızın bilimsel aktivite katılımlarının % 30 oranında arttırılması.
	<i>Hedef – 2:</i> Ulusal ve uluslararası düzeyde düzenlenen bilimsel toplantı sayısının 2012 yılı sonuna kadar % 30 arttırılması.
<i>Stratejik Amaç-4:</i> Lisans Eğitiminin Kalitesini Arttırmak	<i>Hedef – 1:</i> 2012 yılı sonuna kadar Ege Üniversitesi’ndeki tüm dersler için değerlendirme kriterlerinin oluşturulması.
	<i>Hedef – 2:</i> Uygulamalı eğitime ağırlık verilmesi yönünde yapılan protokollerin 2012 yılı sonuna kadar 2 katına çıkarılması.
	<i>Hedef – 3 :</i> 2012 yılı sonuna kadar tüm ders

	<p>çeriklerinin uluslararası ve ulusal eğitim programlarına uygun olarak güncellenmesi.</p> <p><i>Hedef – 4:</i> 2012 yılı sonuna kadar yabancı üniversitelerle ortak olarak yürütülen lisans eğitimi programı sayısının 5'e çıkarılması.</p> <p><i>Hedef – 5 :</i> 2012 yılı sonuna kadar Tıp eğitiminde mezuniyet öncesi eğitim programının tamamının yenilenmesi.</p> <p><i>Hedef – 6 :</i> 2012 yılı sonuna kadar lisans eğitimi düzeyinde açılan yan dal ve çift ana dal uygulamalarının sayısının % 40 artırılması.</p> <p><i>Hedef – 7:</i> 2012 yılı sonuna kadar Lisans eğitimi için Uzaktan Eğitim Sistemi'nin kurulması ve geliştirilmesi.</p>
<i>Stratejik Amaç-5:</i> Lisans Üstü Eğitime Ağırlık Vermek	<p><i>Hedef – 1:</i> 2012 yılı sonuna kadar lisansüstü program ve öğrenci sayısının %10 artırılması.</p> <p><i>Hedef – 2:</i> 2012 yılı sonuna kadar İkinci Öğretim çerçevesinde açılan Tezsiz Yüksek Lisans Programı sayısının % 60 artırılması.</p> <p><i>Hedef – 3:</i> 2012 yılı sonuna kadar tıpta uzmanlık eğitim programlarının anabilim dalları için yeniden yapılandırılması.</p> <p><i>Hedef – 4:</i> Tez aşamasına gelen lisansüstü öğrencisine verilen proje desteğinin 2012 yılı sonuna kadar her yıl % 5 artırılması.</p> <p><i>Hedef – 5:</i> 2012 yılı sonuna kadar yabancı öğrenciler için açılan lisansüstü programların geliştirilmesi ve sayısının % 40 oranında artırılması.</p> <p><i>Hedef – 6:</i> 2012 yılı sonuna kadar Lisansüstü eğitim programlarının tanıtılması amacıyla yapılan etkinliklerin iki katına çıkarılması</p> <p><i>Hedef – 7:</i> 2012 yılı sonuna kadar Lisansüstü eğitimi için Uzaktan Eğitim Sistemi'nin kurulması ve geliştirilmesi.</p>
<i>Stratejik Amaç – 6:</i> Nitelikli Öğretim Üyesi Yetiştirmek.	<p><i>Hedef – 1:</i> 2012 yılı sonuna kadar ulusal ve uluslar arası üniversitelerden alanında uzmanlaşmış bilim adamlarıyla bilgi alışverişinin sağlanması</p> <p><i>Hedef – 2:</i> 2012 yılı sonuna kadar uluslar arası değişim ya da araştırmacı yetiştirme programları çerçevesinde araştırmacıların görevlendirilmesinin sağlanması</p> <p><i>Hedef – 3:</i> 2012 yılı sonuna kadar öğretim</p>

	<p>elemanlarının araştırma konuları ile ilgili olarak, kısa süreli araştırma, kurs, kongre-seminer katılımı vb. amaçlarla yurt dışına gönderilmesi</p>
	<p><i>Hedef – 4:</i> 2012 yılı sonuna kadar öğretim Üyesi Yetiştirme Programı (ÖYP)'na kayıtlanan ve başarı ile mezun olan öğrenci sayısının her yıl mevcut kontenjan sayısı kadar arttırılması</p>
	<p><i>Hedef – 5:</i> 2012 yılı sonuna kadar akademik yükseltme kriterlerinin AB üniversiteleri kriterlerine %70 oranında uyumlaştırılması</p>
<i>Stratejik Amaç-7:</i> Interdisipliner Programlar Yürütmek	<p><i>Hedef – 1:</i> 2012 yılı sonuna kadar teknoloji ve bilimdeki gelişmelerle uyumlu olarak her yıl 1 yeni çalışma alanının etkinleştirilmesi.</p>
	<p><i>Hedef – 2:</i> 2012 yılı sonuna kadar diğer üniversiteler ve AR-GE çalışmaları yürüten kurumlarla yapılan disiplinler arası işbirliği sayısının % 30 oranında arttırılması.</p>
<i>Stratejik Amaç-8 :</i> Meslek Yüksek Okulları Eğitim Programlarını, Toplum İhtiyaçlarına Göre Sürekli Yenilemek ve Geliştirmek	<p><i>Hedef – 1:</i> 2012 yılı sonuna kadar Sanayi ve ticaret kuruluşlarının ihtiyacına uygun öğrenci yetiştirilmesi için çalışmalar yapılması</p>
	<p><i>Hedef – 2:</i> 2012 yılı sonuna kadar Üniversite sanayi işbirliği kapsamında MYO programlarının uygulama altyapılarının geliştirilmesi.</p>
	<p><i>Hedef – 3:</i> MYO mezunlarının işe yerleştirilmelerinin takip edilmesi.</p>
<i>Stratejik Amaç-9:</i> AB Eğitim Programlarına Entegre Olmak.	<p><i>Hedef – 1:</i> 2012 yılı sonuna kadar uluslararası değişim ya da araştırmacı yetiştirme programları çerçevesinde görevlendirilen araştırmacıların sayısının % 50 arttırılması.</p>
	<p><i>Hedef – 2:</i> 2012 yılı sonuna kadar lisans ve lisansüstü eğitim dahilinde Sokrates ve Erasmus programlarına yönelik üniversite sayısı ve öğrenci kontenjanlarında % 60 artış sağlanması.</p>
	<p><i>Hedef – 3:</i> 2012 yılı sonuna kadar Lisans ve lisansüstü ders içeriklerinin tümünün uluslararası ve ulusal eğitim programlarına uygun olarak güncellenmesi.</p>
	<p><i>Hedef – 4:</i> 2012 yılı sonuna kadar AB</p>

	normlarına uygun olarak dış değerlendirme ve akreditasyon için gerekli altyapının sağlanması.
<i>Stratejik Amaç-10: Yurt İçi Ve Yurt Dışı Üniversiteler İle İşbirliğini Geliştirmek</i>	<i>Hedef – 1:</i> 2012 yılı sonuna kadar Avrupa Birliği üye ülkeleriyle işbirliğinin % 50 arttırılması.
	<i>Hedef – 2:</i> 2012 yılı sonuna kadar ulusal ve Uluslar arası üniversitelerle bilgi alış verişinin % 60 arttırılması.
	<i>Hedef – 3:</i> 2012 yılı sonuna kadar Türkiye'nin gelişmiş üniversitelerinden ve yurtdışındaki üniversitelerden alanında uzmanlaşmış bilim adamları ile bilgi alışverişinin % 30 arttırılması.
	<i>Hedef – 4:</i> 2012 yılı sonuna kadar öğretim elemanlarının yurtiçinde ve yurt dışında olmak üzere kısa veya uzun süreli eğitim ve araştırma faaliyetlerine katılımlarının % 60 arttırılması.
<i>Stratejik Amaç - 11: Sanayi İle İşbirliğini Geliştirmek</i>	<i>Hedef – 1:</i> 2012 yılı sonuna kadar Ege Üniversitesi'nin araştırmacı veri tabanının kurulması.
	<i>Hedef – 2:</i> 2012 yılı sonuna kadar sanayi ile iletişim ağının güçlendirilmesi.
	<i>Hedef – 3:</i> 2012 yılı sonuna kadar sanayi kuruluşları ile ortak olarak düzenlenen seminer, kurs v.b. sayısının % 60 arttırılması.
	<i>Hedef – 4:</i> 2012 yılı sonuna kadar ilgili sanayi kuruluşu veya firma desteği ile gerçekleştirilen patent ve faydalı model başvuru sayısının % 20 arttırılması.
	<i>Hedef – 5:</i> 2012 yılı sonuna kadar Üniversitemiz laboratuvar alt yapısının bölgedeki sanayi kuruluşlarının analiz ihtiyacını tümüyle karşılayabilecek düzeye getirilmesi.
	<i>Hedef – 6:</i> Üniversite Sanayi İşbirliği kapsamında işbirliği yapılan kurum ve şirketlerde EDÖ (Endüstriye Dayalı Öğretim) çalışması yapan öğrenci ve EDA (Endüstriye Dayalı Araştırma) çalışması yapan Öğretim Elemanı sayısının 2012 yılı sonuna kadar her yıl % 20 arttırılması.
	<i>Hedef – 7:</i> 2012 yılı sonuna kadar Sağlık sektörüyle farklı alanlarda işbirliğini geliştirici faaliyetlerin düzenlenmesi

<i>Stratejik Amaç-12: Mezuniyet Sonrası Öğrenci-Üniversite Bağlarını Geliştirmek</i>	<i>Hedef – 1: Mezuniyet sonrası üniversite-mezun ilişkilerini güçlendirecek Mezunlar İletişim Ofisi'nin yapılandırılması ve 2012 yılı sonuna kadar mezunların % 50'sine ulaşılması.</i>
	<i>Hedef – 2: 2012 yılı sonuna kadar Mezunlarımızın takip edilmesi ve geri besleme mekanizmalarının geliştirilmesi.</i>
	<i>Hedef – 3: 2012 yılı sonuna kadar Mezuniyet sonrası öğrenci-üniversite bağlarını geliştirmek amacıyla düzenlenen "Mezunlar Günü" ne katılımın artırılması.</i>
<i>Stratejik Amaç-13: Üniversite -Toplum İlişkilerini Güçlendirmek</i>	<i>Hedef – 1: 2012 yılı sonuna kadar toplumun beden ve ruh sağlığının geliştirilmesine yönelik resmi, özel ve gönüllü kuruluşlarla geliştirilen ortak projelerin sayısının % 100 artırılması.</i>
	<i>Hedef – 2: 2012 yılı sonuna kadar İlk ve orta öğretim kurumlarının düzenlediği bilimsel ve kültürel etkinliklerde Üniversitenin tanıtılması.</i>
	<i>Hedef – 3: 2012 yılı sonuna kadar meslek odaları, sivil toplum örgütleri ve yerel yönetimler ile gerçekleştirilen karşılıklı desteğin % 40 artırılması.</i>
	<i>Hedef – 4: 2009 yılı sonuna kadar yörenin ihtiyacına yönelik 20 adet etkinlik düzenlenmesi.</i>
	<i>Hedef – 5: 2009 yılı sonuna kadar Ege Üniversitesi dışına yönelik Türk kültürünü tanıtıcı olarak düzenlenen etkinliklerin sayısının % 20 artırılması.</i>
	<i>Hedef – 6: 2012 yılı sonuna kadar Halkın Üniversitesi Çalışması alanında her yıl 8 adet destekleyici faaliyetin gerçekleştirilmesi.</i>
	<i>Hedef – 7: 2012 yılı sonuna kadar Halkın Üniversitesi alanında her yıl 8 adet destekleyici faaliyetin gerçekleştirilmesi.</i>
<i>Stratejik Amaç-14: Halka Yönelik Ürün/Hizmetleri Nicelik Ve Nitelik Yönünden Geliştirmek</i>	<i>Hedef – 1: 2012 yılı sonuna kadar Üniversite sanayi işbirliği kapsamında döner sermaye çalışmaları ile mal ve hizmet üretmeye yönelik çalışmalarda bulunulması</i>
	<i>Hedef – 2: 2012 yılı sonuna kadar halka yönelik eğitimler kapsamında verilen "Eğitmcilerin Eğitimi Sertifika Programları"nın her yıl 2 defa açılması.</i>
	<i>Hedef – 3: 2012 yılı sonuna kadar Tüm sağlık uygulamaları alanlarında halka</i>

	doğrudan hizmet götürülmesi.
	<i>Hedef – 4:</i> 2012 yılı sonuna kadar Bölgedeki tarıma dayalı sanayinin beklenti ve ihtiyaç analizinin yapılması ve çiftçilerin eğitilmesi.
	<i>Hedef – 5:</i> 2012 yılı sonuna kadar Üniversitemiz Hastanesi’nden memnuniyet oranının % 90’a çıkarılması.
	<i>Hedef – 6:</i> 2012 yılı sonuna kadar halka yönelik hizmet kapasitesinin % 30 arttırılması yönünde yeni kaynakların yaratılması.
<i>Stratejik Amaç-15:</i> Bölgesel Kalkınmaya Katkıda Bulunacak Proje Ve Araştırmaları Teşvik Etmek	<i>Hedef – 1:</i> 2012 yılı sonuna kadar ülke içindeki kurumlar ve sektörler ile olan ilişkilerin % 30 oranında arttırılması ve projelerin yürürlüğe konulması.
	<i>Hedef – 2:</i> 2012 yılı sonuna kadar bölge sanayicilerinin araştırma geliştirme potansiyelini geliştirmek için AB projeleri ile ilgili bir bilgi ağı oluşturulması.
	<i>Hedef – 3:</i> 2012 yılı sonuna kadar Ulusal sanayinin öncelikli alanlarında bölgesel kalkınmaya katkıda bulunacak faaliyetlerin arttırılması.
	<i>Hedef – 4:</i> 2012 yılı sonuna kadar Denizel ve karasal ortamlarda radyoaktivite ölçümlerinin yapılacağı bölgelerin belirlenerek proje sayısının iki katına çıkarılması
<i>Stratejik amaç-16:</i> Ege Üniversitesinin Kurum Kültürünü ve Kimliğini Geliştirmek	<i>Hedef – 1:</i> 2012 yılı sonuna kadar öğrencilerin ders dışı faaliyetlere (seminer, konser, öğrenci toplulukları vb.) katılımının % 50 arttırılması.
	<i>Hedef – 2:</i> 2012 yılı sonuna kadar çalışanların kuruma bağlılığına ve memnuniyetine katkı sağlayacak faaliyetlerin % 30 arttırılması.
	<i>Hedef – 3:</i> 2012 yılı sonuna kadar kurum kültürüne katkı sağlayacak sosyal duyarlılık projelerinin sayısının % 40 arttırılması.
	<i>Hedef – 4:</i> 2012 yılı sonuna kadar Ulusal kültürümüzün yayılmasına ve Cumhuriyetimizin kazanımlarına Ege Üniversitesi’nin katkısının arttırılması.
	<i>Hedef – 5:</i> 2012 yılı sonuna kadar Evrensel müzik ve dans gösterilerinin bulunduğu uluslar arası bir festival düzenlenmesi.
	<i>Hedef – 6:</i> 2012 yılı sonuna kadar

	<p>Üniversite Tanıtım Günleri düzenlenmesi ve bu amaçla düzenlenen fuarların 10 tanesine her yıl katılımın sağlanması.</p> <p><i>Hedef – 7:</i> Akademik Birimler arası ortak çalışmaların arttırılması.</p>
<i>Stratejik Amaç-18:</i> Eğitim Danışmanlığı ve Rehberlik Hizmetlerine Ağırlık Vermek	<p><i>Hedef – 1:</i> 2012 yılı sonuna kadar Öğrencilerin ruh sağlığına yönelik rehberlik hizmetlerinin % 40 oranında arttırılması.</p>
	<p><i>Hedef – 2:</i> 2012 yılı sonuna kadar Öğrencilere güvenli, temiz ve ekonomik koşullarda barınabilecekleri yurtların sağlanması.</p>
	<p><i>Hedef – 3:</i> 2012 yılı sonuna kadar ihtiyaç duyan öğrencilere burs imkânları yaratılması ve çalıştırılan kısmi zamanlı öğrenci sayısının % 30 oranında arttırılması.</p>
	<p><i>Hedef – 4:</i> 2012 yılı sonuna kadar Eğitim Danışmanlığı Sisteminin oluşturulması</p>
<i>Stratejik Amaç-19:</i> Etkin Bir İdari Yapı Kurmak.	<p><i>Hedef – 1:</i> 2012 yılı sonuna kadar iş süreçlerinin belirlenmesi ve süreç yazılımı ile ilk iyileştirmenin tamamlanması:</p>
	<p><i>Hedef – 2:</i> 2012 yılı sonuna kadar Üniversitemizde başlatılan ve başlatılacak olan bütün koordinasyon uygulamalarının standartlaştırılması.</p>
	<p><i>Hedef – 3:</i> 2012 yılı sonuna kadar üniversitenin stratejik yönetime geçmesinin sağlanması</p>
	<p><i>Hedef – 4:</i> 2012 Kalite Odağı Çalışması kapsamında destekleyici faaliyetin gerçekleşmesi</p>
	<p><i>Hedef – 5:</i> 2012 yılı sonuna kadar Akademik ve idari personel konusunda norm kadro uygulamasına geçilmesi.</p>
	<p><i>Hedef – 6:</i> 2012 yılı sonuna kadar Başarı ve performansı ödüllendirici mekanizmalar kurulması ve sürekliliğinin sağlanması</p>
	<p><i>Hedef – 7:</i> 2012 yılı sonuna kadar Üniversitemizin akademik ve idari süreçlerinin iyileştirilmesi</p>
<i>Stratejik amaç-20:</i> Üniversite Alt Yapısını Geliştirmek.	<p><i>Hedef – 1:</i> 2012 yılı sonuna kadar Kampus Master Planı'nın hazırlanması.</p>
	<p><i>Hedef – 2:</i> 2012 yılı sonuna kadar Coğrafi Bilgi Sistemi kurulması.</p>
	<p><i>Hedef – 3:</i> 2012 yılı sonuna kadar her yıl toplam kapalı alanların % 20'sinin</p>

	iyileştirilmesi
	<i>Hedef – 4:</i> 2012 yılı sonuna kadar Üniversitemizin amaç ve hedeflerine uygun olarak teklif ve talep edilen yatırım projelerinin tümünün hazırlanması, uygunluğunun sağlanması ve DPT'ye önerilmesi
<i>Stratejik Amaç-21:</i> Kampüsü 24 Saat Aktif Hale Getirmek	<i>Hedef – 1:</i> 2012 yılı sonuna kadar Kampus güvenlik sisteminin geliştirilmesi
	<i>Hedef – 2:</i> 2012 yılı sonuna kadar Sivil Savunma Planının uygulanması ile ilgili birimlerin bilgilendirilmesi
	<i>Hedef – 3:</i> 2012 yılı sonuna kadar Eğitim ve araştırma birimlerinin hizmet süresinin % 75 arttırılması
<i>Stratejik Amaç-22:</i> E-Üniversite Yapılarını Geliştirmek	<i>Hedef –1:</i> 2012 yılı sonuna kadar Domain (Kullanıcı Yönetim Sistemi) yapısının tüm üniversite bünyesine yaygınlaştırılması
	<i>Hedef – 2:</i> 2012 yılı sonuna kadar Network sistemlerinde Servis Kalitesi (QoS) uygulamaya başlanması
	<i>Hedef – 3:</i> 2012 yılı sonuna kadar Bir bilgisayar hastanesinin oluşturulması.
	<i>Hedef – 4:</i> 2012 yılı sonuna kadar Yönetim Bilgi Sisteminin (YBS) kurulması

2.2- Temel Politikalar ve Öncelikler :

Yarım asırlık deneyimi arkasına alarak oluşturulan Stratejik Plan ile bilimsel ve eğitsel alanlarda Üniversitemiz için önemli yapı taşları olabilecek konular ve bu stratejik amaçlarımızı gerçekleştirmeye yönelik hedef ve faaliyetler özenle belirlenmiştir. Kurumsal ilişkilerini geliştirmeyi, kurumsal gelişimini sürekli kılmayı ve alt yapısını bu doğrultuda geliştirmeyi amaçlayan Üniversitemiz bu alanlarda da önemli hedefler belirlemiştir.

Ege Üniversitesi, ülkemizin orta vadeli planı doğrultusunda, gelişmekte olan üniversitelere nitelikli öğretim elemanı yetiştirmek amacıyla, Öğretim Üyesi Yetiştirme Programı yürütmektedir. Bu program kapsamında araştırma görevlisi kadrosuna atanan kişilere, yüksek lisans ve doktora düzeyinde eğitim verilmekte ayrıca proje desteği sağlanmaktadır.

Akademik birimler, uzmanlık alanları doğrultusunda farklı öğretici yaklaşımları benimsemişlerdir. Teorik eğitimler yanında uygulamalı eğitime de ağırlık veren akademik birimler, laboratuvarlar, stüdyolar, klinikler vb yapılarla bu süreci desteklemektedir. Ege Üniversitesi, nitelikli üniversitelerle eşdeğer bir eğitim kurumu olarak programlarını bu doğrultuda oluşturmakta, akademik birimler çağa ayak uyduracak şekilde programlarını sürekli olarak geliştirmektedirler.

Ege Üniversitesi, çağdaş bilgi teknolojileri ile donatılmış alt yapı imkânlarına sahip olmanın gerekliliğini göz önünde bulundurarak bu alanda yatırımlarını sürdürmektedir. Fiziki altyapıyı personel kaynakları ile desteklemektedir.

2.3- Diğer Hususlar :

3- FAALİYETLERE İLİŞKİN BİLGİ VE DEĞERLENDİRMELER:

3.1- Mali Bilgiler :

3.1.1- Bütçe Uygulama Sonuçları :

TABLO 27

EGE ÜNİVERSİTESİ 2006 YILI BÜTÇE GİDERLERİ (YTL)						
GİDERİN TÜRÜ	BÜTÇE BAŞLANGIÇ ÖDENEĞİ	YILI İÇİNDE		YIL SONU		
		EKLENEN ÖDENEK	DÜŞÜLEN ÖDENEK	ÖDENEK TOPLAMI	HARCAMA TOPLAMI	İPTAL ED. ÖDENEK
01-PERSONEL GİDERLERİ	122,334,000.00	11,983,440.00	2,703,528.00	131,613,912.00	127,094,544.63	4,519,367.37
01.1-Memurlar					108,606,993.61	
01.1-Ek Çalışma Karşılıkları					11,080,945.68	
01.2-Sözleşmeli Personel					875,263.30	
01.3-İşçiler					5,455,963.73	
01.4-Geçici Personel					995,808.92	
01.5-Diğer Personel					79,569.39	
02-SOSYAL GÜV.KUR.DEV.PRİM GİD.	17,199,000.00	1,031,892.00	486,632.00	17,744,260.00	17,660,981.32	83,278.68
02.1-Memurlar					16,789,529.60	
02.2-Sözleşmeli Personel					47,872.52	
02.3-İşçiler					790,302.97	
02.4-Geçici Personel					33,276.23	
03-MAL VE HİZMET ALIM GİDERLERİ	39,350,750.00	3,846,437.21	1,345,597.00	41,851,590.21	33,921,467.77	7,930,122.44
03.2-Tük.Yön.Mal ve Mlz.Alım.					10,108,136.11	
03.3-Yolluklar					629,392.51	
03.4-Görev Giderleri					195,654.07	
03.5-Hizmet Alımları					9,073,110.25	
03.6-Temsil ve Tanıtım Giderleri					277,871.48	
03.7-Men.Mal G.maddi Hak Al.Bak.On.Gi.					1,937,756.31	
03.8-G.Menkul Mal Bak.Onr.Gid.					1,999,088.01	
03.9-Tedavi ve Cenaze Giderleri					9,700,459.03	
05-CARİ TRANSFERLER	4,398,000.00			4,398,000.00	4,348,224.71	49,775.29
05.1-Görev Zararları					2,999,777.91	
05.2-Hazine Yardımları					461,500.00	
05.3-Memurlara Öğle Yemeği Yar.					800,000.00	
05.4-Hane Halkına Yapılan Transferler					86,946.80	
06-SERMAYE GİDERLERİ	35,993,000.00	1,204,330.00	3,357,010.00	33,840,320.00	26,386,215.80	7,454,104.20
06.1-Mamul Mal Alımları					6,920,615.57	
06.2-Menkul Ser.Üretim Giderleri					1,300,794.39	
06.5-Gayrimenkul Ser.Ürt.Giderleri					15,482,032.81	
06.7-Gayrimenkul Büyük Onarım Gid.					2,654,487.02	
06.9-Diğer Sermaye Giderleri					28,286.01	
TOPLAM	219,274,750.00	18,066,099.21	7,892,767.00	229,448,082.21	209,411,434.23	20,036,647.98

BÜTÇE GİDERLERİ AÇIKLAMASI;

Üniversitemize 2006 yılı Bütçe Kanunu ile toplam 219.274.750.00 YTL ödenek tahsis edilmiş (hazine + öz gelir) , yıl sonunda 209.411.434,23 YTL gider gerçekleşmesi olmuştur. Tahsis edilen ödeneye göre gider gerçekleşme oranı % 96 seviyesine ulaşmıştır.

2006 yılının son üç aylık döneminde cari ve özellikle sermaye giderleri tertiplerindeki ödeneklere Maliye Bakanlığınca uygulanan bloke nedeniyle toplam 2.757.126 YTL ödenek harcanamamıştır. Bloke olan ödeneğin yaklaşık %95 i sermaye (yatırım) taahhütlerine ilişkin ödeneklerdir. Bu nedenle , hedeflenen hizmet ve amaçların bir kısmı yerine getirilememiştir. Ayrıca bütçe başlangıcında öz gelirler için tahmin edilen ödenek tutarlarının, çeşitli nedenlerle gelir gerçekleştirmeleri yeterli seviyeye ulaşmadığından bütçe hedeflerinde sapmalara neden olmuştur.

TABLO 28

EGE ÜNİVERSİTESİ 2006 YILI BÜTÇE GELİRLERİ (YTL)		
GELİRİN TÜRÜ	BÜTÇE BAŞLANGIÇ TAHMİNİ	YILI İÇİNDE YAPILAN NET TAHSİLAT
02-VERGİ DIŞI GELİRLER	33,643,500.00	30,061,853.00
Araştırma Proje Gelirleri		6,241,370.83
Örgün Öğretim Gelirleri		7,165,489.89
İkinci Öğretim Gelirleri		4,834,344.00
Yaz Okulu Gelirleri		717,509.35
Tezsiz Yüksek lisans Gelirleri		199,000.00
Sosyal Tesis İşletme Gelirleri		57,799.30
Yükseköğretim Diğer Gelirleri		6,464,699.49
Kira Gelirleri		3,239,140.59
Faiz Gelirleri		567.76
Diğer Çeşitli Gelirler		1,141,931.79
04-ALINAN BAĞIŞ VE YARDIMLAR	182,631,250.00	190,278,796.72
Cari Hazine Yardımı		166,445,118.05
Sermaye Hazine Yardımı		22,150,000.00
Kişi ve Kurum.Al. Bağış ve Yardım.		799,124.93
TUBİTAK ve AB Proje Yardımları		884,553.74
NET FİNANSMAN	3,000,000.00	
TOPLAM	219,274,750.00	220,340,649.72

BÜTÇE GELİRLERİ AÇIKLAMASI;

Üniversitemiz için 2006 yılı Bütçe Kanunu ile toplam 219.274.750.00 YTL gelir gerçekleşme tahmini öngörülmüş (hazine + özgelir) , yıl sonu itibarıyla gerçekleşen net gelir tahsilatı 220.340.649.72 YTL olmuştur. Bazı özgelir kalemlerinde sene başında tahmin edilen tutarların aksine gerçekleşme miktarları düşük seviyede kalmıştır. Bu nedenle hedef ve amaçlarda sapmalar meydana gelmiştir.

3.1.2- Temel Mali Tablolara İlişkin Açıklamalar :

(Bilanço, faaliyet sonuçları tablosu, nakit akım tablosu ve gerekli görülen diğer tablolar yer alır. Ayrıca her tablonun altında tablonun önemli kalemlerine ilişkin değişimler ile bunlara ilişkin analiz, açıklama ve yorumlara yer verilir.)

✓ **Ege Üniversitesinin 2006 Yılı Kesin Mizanı;**

TABLO 29

MİZAN CETVELİ (KESİN MİZAN)

Muhasebe birim Kodu : 35749

Bütçe Yılı : 2006

Muhasebe Birim Adı : Ege Üniversitesi

Hesap	Hesap adı	Borç	Alacak	Borç artık	Alacak artık
100	KASA HESABI	298.801,99	298.358,25	443,74	0,00
102	BANKA HES.	240.193.499,80	216.349.344,23	23.844.165,57	0,00
103	VERİLEN ÇEKLER VE GÖNDERME EMİRLERİ HES.	212.978.321,23	217.022.037,31	0,00	4.043.716,08
106	PROJE ÖZEL HES.	310.085,62	218.392,37	91.693,25	0,00
108	DİĞER HAZIR DEĞERLER HES.	237.497,07	237.497,07	0,00	0,00
120	GELİRLERDEN ALACAKLAR HES.	26.465.118,05	15.405.118,05	11.060.000,00	0,00
140	KİŞİLERDEN ALACAKLAR HES.	751.117,07	500.545,44	250.571,63	0,00
160	İŞ AVANS KREDİLERİ HES.	1.033.608,36	1.033.608,36	0,00	0,00
161	PERSONEL AVANSLARI HES.	6.811.110,25	6.811.110,25	0,00	0,00
162	BÜTÇE DIŞI AVANS VE KREDİLER HES.	11.729.921,10	5.664.792,79	6.065.128,31	0,00
164	AKREDİTİFLER HES.	43.000,00	0,00	43.000,00	0,00
252	BİNALAR HES.	66.955,56	66.995,56	0,00	0,00
253	TESİS MAKİNE VE CİHAZLAR HES.	11.770.254,61	21.242,58	11.749.012,03	0,00
255	DEMİRBAŞLAR HES.	8.789.702,03	5.091.143,36	3.698.558,67	0,00
256	DİĞER MADDİ DURAN VARLIKLAR HES.	7.000,00	7.000,00	0,00	0,00
257	BİRİKMİŞ AMORTİSMANLAR HES.	0,00	15.447.570,70	0,00	15.447.570,70
258	YAPILMAKTA OLAN YATIRIMLAR HES.	46.359.663,20	2.367.340,04	43.992.323,16	0,00
260	HAKLAR HES.	137.547,18	826,00	136.721,18	0,00
268	BİRİKMİŞ AMORTİSMANLAR HES.	0,00	136.721,18	0,00	136.721,18
320	BÜTÇE EMANETLERİ HES.	465.429,90	820.055,52	0,00	354.625,62
330	ALINAN DEPOZİTO VE TEMİNATLAR HES.	156.396,30	264.378,63	0,00	107.982,33
333	EMANETLER HES.	14.196.121,81	19.025.871,93	0,00	4.829.750,12
360	ÖDENECEK VERGİ VE FONLAR HES.	13.550.057,45	15.337.350,20	0,00	1.787.292,75
361	ÖDENECEK SOSYAL GÜVENLİK KESİNTİLERİ HES.	31.935.804,73	32.104.724,32	0,00	168.919,59
362	FONLAR VEYA DİĞER KAMU İDARELERİ ADINA YAPILAN TAHSİLAT HES.	101.076,05	115.751,51	0,00	14.675,46
500	NET DİĞER HES.	66.764.889,76	75.205.814,86	0,00	8.440.925,10
570	GEÇMİŞ YILLAR OLUMLU FAALİYET SONUÇLARI HES.	48.891.377,01	97.782.754,02	0,00	48.891.377,01
590	DÖNEM OLUMLU FAALİYET SONUÇLARI HES.	25.278.130,01	41.986.191,61	0,00	16.708.061,60
600	GELİRLER HES.	216.599.741,07	216.599.741,07	0,00	0,00
610	İNDİRİM, İADE VE İSKONTOLAR HES.	1.410,51	1.410,51	0,00	0,00
630	GİDERLER HES.	206.422.103,19	206.422.103,19	0,00	0,00
690	FAALİYET SONUÇLARI HES.	216.599.741,07	216.204.356,07	0,00	0,00
800	BÜTÇE GELİRLERİ HES.	221.019.649,09	221.019.649,09	0,00	0,00
805	GELİR YANSITMA HES.	220.656.819,72	220.656.819,72	0,00	0,00
810	BÜTÇE GELİRLERİNDEN RET VE İADELER HES.	1.719,67	1.719,67	0,00	0,00
830	BÜTÇE GİDERLERİ HES.	209.532.796,86			
835	GİDER YANSITMA HES.	209.484.725,27	209.484.725,27	0,00	0,00
895	BÜTÇE UYGULAMA SONUÇLARI HES.	429.753.803,62	429.753.803,62	0,00	0,00
900	GÖNDERİLECEK BÜTÇE ÖDENEKLERİ HES.	254.197.605,24	254.197.605,24	0,00	0,00
901	BÜTÇE ÖDENEKLERİ HES.	265.326.082,82	265.326.082,82	0,00	0,00
902	BÜTÇE ÖDENEK HAREKETLERİ HES.	226.212.371,63	226.212.371,6	0,00	0,00
903	KULLANILACAK ÖDENEKLER HES.	226.435.398,05	226.435.398,05	0,00	0,00
904	ÖDENEKLER HES.	226.212.371,63	226.212.371,63	0,00	0,00
905	ÖDENEKLI GELİRLER HES.	209.634.460,65	209.634.460,65	0,00	0,00
910	TEMİNAT MEKTUPLARI HES.	9.018.585,15	2.866.693,60	6.151.891,55	0,00
911	TEMİNAT MEKTUPLARI	2.866.693,60	9.018.585,15	0,00	6.151.891,55

	EMANETLERİ HES.				
912	KİŞİLERE AİT MENKUL KIYMETLER HES.	7.140,36	7.139,76	0,60	0,00
913	KİŞİLERE AİT MENKUL KIYMET EMANETLERİ HES.	7.139,76	7.140,36	0,00	0,60
948	BAŞKA BİRİMLER ADINA İZLENEN HES.	1.142.455,93	277.426,41	865.029,52	0,00
949	BAŞKA BİRİMLER ADINA İZLENEN EMANET HES.	277.426,41	1.142.455,93	0,00	865.029,52
	TOPLAM	4.120.549.081,01	4.120.549.081,01	107.948.539,21	107.948.539,21

✓ Ege Üniversitesinin 2006 Yılı Bilançosu;

TABLO 30

EGE ÜNİVERSİTESİNİN 2006 YILI BİLANÇOSU			
AKTİF		PASİF	
HESAP KODU	TUTARI	HESAP KODU	TUTARI
I-DÖNEN VARLIKLAR		III-KISA VADELİ BORÇLAR	
100-KASA	443.74	320-BÜTÇE EMANETLERİ	354.625.62
102-BANKA	23.844.165.57	330-ALINAN DEP. VE TEM.	107.982.33
103-VERİLEN ÇEKLER VE GÖN EMİR.	(4.043.716.08)	333-EMANETLER	4.829.750.12
104-PROJE ÖZEL HS.	91.693.25	360-ÖDENECEK VERGİ VE FONL.	1.787.292.75
120-GELİRDEN ALACAKLAR	11.060.000.00	361-ÖDENECEK SOS.GÜV.	168.919.59
140-KİŞİLERDEN ALC.	250.571.63	362-FONLAR VEYA DİĞ.KAM.	14.675.46
162-BÜTÇE DIŞI AVANS VE KR.D.	6.065.128.31		
164-AKREDİTİFLER	43.000		
II-DURAN VARLIKLAR		V-ÖZKAYNAKLAR	
253-TEŞİS,MAK. VE CİHAZLAR	11.749.012.03	500-NET DEĞER	8.440.925.10
255-DEMİRBAŞLAR	3.698.558.67	570-GEÇMİŞ YILLAR OLUMLU FAA.	48.891.377.01
257-BİRİKMİŞ AMORTİSMANLAR	(15.447.570.70)	590-DÖNEM OLUMLU FAA.SONUCU	16.708.061.60

258-YAPILMAKTA OLAN YATIRIM.	43.992.323.16		
260-HAKLAR	136.721.18		
268-BİRİKMİŞ AMORTİSMANLAR	136.721.18		
AKTİF TOPLAMI	81.303.609.58	PASİF TOPLAMI	81.303.609.58

BİLANÇO İLE İLGİLİ AÇIKLAMALAR

AKTİF

I-DÖNEN VARLIKLAR

Üniversitemizin mali işlemlerine ait mevduat işlemleri Ziraat Bankası ve Vakıflar Bankası (Tubitak ve AB projeleri) kanalıyla yürütülmektedir.

Hak sahiplerine ödenmek üzere düzenlenen ve yıl sonu yoğunluğu nedeniyle ilgili bankalar tarafından ödemesi yetiştirmeyen tutarlar ise 103-Verilen çekler ve gönderme emirleri hesabında yer almaktadır.

2006 yılında Maliye Bakanlığı tarafından tahakkuk ettirilip Hazine Müsteşarlığına gönderilen hazine yardımına ilişkin tahakkuk tutarından nakit olarak gönderilmesi gereken tutarlar 120-Gelirlerden alacaklar hesabında gösterilmiştir.

Cari yıl ve geçmiş yıllarda üniversite personeli olup herhangi bir nedenle haksız ve fazla ödemede bulunmuş kişilerden geri alınacak olan tutarların kalanı kişilerden alacaklar hesabında gösterilmiştir.

2007 yılı Ocak ayına ait maaşların 14 günlük kısmı ile proje harcamaları için verilen avanslar bütçe dışı avans ve krediler hesabında gösterilmiştir.

II-DURAN VARLIKLAR

Cari ve geçmiş yıllarda yapılan mali işlemler sonucu satın alınan tesis,cihaz ve makinelere ait olan tutarlar 253-Tesis ,makine ve cihazlar hesabında yer almaktadır.

Cari ve geçmiş yıllarda yapılan mali işlemler sonucu satın alınan demirbaşlar, 255-Demirbaşlar hesabında yer almaktadır.

Cari ve geçmiş yıllarda satın alınıp ilgili hesaplara kaydedilen dayanıklı taşınır (Tesis,makine ve cihazlar ile demirbaşlar) için ayrılan amortisman tutarı 257 –Birikmiş amortismanlar hesabında gösterilmiştir.

Cari ve geçmiş yıllarda yatırım(sermaye) karakterli harcamalar (müşavir firma ve kişilere ödemeler ile müteahhidlik giderleri) 258-Yapılmakta olan yatırımlar hesabında yer almaktadır.

PASİF III-KISA VADELİ BORÇLAR

Bütçeye gider kaydı yapıldığı halde,hak sahiplerine ödenmek üzere emanete alınan tutarlar 320-Bütçe Emanetleri hesabında gösterilmiştir.

Tubitak projelerine ait Tubitak tarafından aktarılan tutarlar ile diğer çeşitli yükümlülükler için ait tutarlar toplamı 333-Emanetler hesabında gösterilmiştir.

Vergi kesenek v.b. yükümlülükler için ait tutarlar 360-361-362 nolu hesaplarda gösterilmiştir.

V-ÖZKAYNAKLAR

Varlıklar toplamı ile yabancı kaynaklar , değer hareketleri ,yeniden değerlendirme farkları,geçmiş yıllar olumlu-olumsuz faaliyet sonuçları ve dönem faaliyet sonuçları toplamı arasındaki farkı ifade eden tutarlar 500 – 570 – 590 nolu hesaplarda gösterilmiştir.

✓ Ege Üniversitesi 2006 Yılı Faaliyet Sonuçları Tablosu

TABLO 31

EGE ÜNİVERSİTESİ 2006 YILI FAALİYET SONUÇLARI			
GİDERLER		GELİRLER	
HESAP KODU	TUTARI	HESAP KODU	TUTARI
630-GİDERLER HS.	199.496.295	600-GELİRLER HS.	216.204.356
		NET GELİR	16.708.061

✓ Ege Üniversitesi 2006 Yılı Bütçe Uygulama Sonuçları Tablosu

TABLO 32

EGE ÜNİVERSİTESİ 2006 YILI BÜTÇE UYGULAMA SONUÇLARI			
GİDERLER		GELİRLER	
HESAP KODU	TUTARI	HESAP KODU	TUTARI
830-GİDERLER HS.	209.411.434	800-GELİRLER HS.	220.342.369.00
		810-BÜTÇE GELİRLERİNDEN RED VE İADELER	1.719.67
		NET BÜTÇE GELİRİ	220.340.649.33
		BÜTÇE GELİR-GİDER FARKI	10.929.215.33

3.1.3- Mali Denetim Sonuçları :

Üniversitemizin dış denetimi Sayıştay Başkanlığınca yapılacak olup 2006 yılı faaliyet dönemine ilişkin henüz dış denetim gerçekleşmemiştir.

5018 sayılı Kamu Mali Yönetimi ve Kontrol Kanunu gereğince iç denetime ilişkin yapılanma Üniversitemizde 2007 yılı sonuna kadar öngörülmüş olup iç denetim sistemi bu öngörü doğrultusunda 2007 yılında oluşturulmaya başlanmıştır.Bu nedenle 2006 yılı faaliyetleri iç denetime tabi tutulamamıştır.Ancak söz konusu kanun gereği 2006 yılında Strateji Geliştirme Daire Başkanlığımız kurulmuş olup mevzuat hükümleri gereği Üniversitemizce yayınlanan Bütçe Uygulama Talimatı ile mali karar ve işlemler ön mali kontrole tabi tutulmuştur.

3.1.4- Diğer Hususlar :

3.2- Performans Bilgileri :

Ege Üniversitesi, Stratejik Planını 2008 – 2012 yıllarını kapsayacak şekilde hazırlamıştır. Planın uygulanmasına 2008 yılında başlanacağından performans bilgileri bölümünde sadece faaliyet ve projelere ilişkin bilgilere yer verilmiştir.

3.2.1- Faaliyet ve Proje Bilgileri :

3.2.1.1- Faaliyet Bilgileri

TABLO 33

FAALİYET TÜRÜ									
	Sempozyum ve Kongre	Konferans	Panel	Seminer	Açık Oturum	Teknik Gezi	Söyleşi	Tiyatro, Konser, Sergi, Turnuva	Toplam
Fakülte	89	158	71	420		74	433	4	1249
Yüksekokul	8	7	7	21		4	33	44	124
Enstitü	23	7	6	22		8	3		69
Meslek Yüksekokulu	1	8	2	4		4		6	25
Bölümler	12	23	12	12		---	9	20	88
İdari Birimler	15	26	20	46	1	114	15	209	446
Toplam	148	229	118	525	1	204	493	283	2001

TABLO 34**YAPILAN FAALİYETLERE KATILAN SAYISI (Öğretim Elemanı/İdari Personel)**

	Sempozyum ve Kongre	Konferans	Panel	Seminer	Açık Oturum	Teknik Gezi	Söyleşi	Tiyatro, Konser, Sergi, Turnuva	Toplam
Fakülte	1425	558	290	507	16	103	76	244	3219
Yüksekokul	167	71	34	41	8	54	12	36	423
Enstitü	111	65	10	62	2	28	37	30	345
Meslek Yüksekokulu	32	2	10	15	----	26	----	----	85
İdari Birimler	2		2	9	-----	-----	-----	-----	13
Toplam	1737	696	346	634	26	211	125	310	4085

TABLO 35**İndeksleere Giren Hakemli Dergilerde Yapılan Yayınlar Öğretim Üyesi ve Diğer Öğretim Elemanları Başına Düşen Yayın Sayıları**

	Uluslar arası Makale	Ulusal Makale	Uluslar arası Bildiri	Ulusal Bildiri	Kitap
Fakülte	3.37	2.87	2.61	3.75	0.52
Yüksekokul	0.33	0.35	1.02	6.01	0.53
Enstitü	1.64	0.61	3.64	1.52	0.28
Meslek Yüksekokulu	1.02	0.71	1.05	0.23	0.25
Bölümler	0.14	0.14	0.70	0.14	-----
Toplam	6,5	4,68	9,02	11,65	1,58

TABLO 36**Ulusal ve Uluslar arası Anlaşma/ Protokol Sayıları**

	Ulusal	Uluslararası	Toplam
Fakülte	60	87	147
Yüksekokul	1	4	5
Enstitü	6	3	9
Meslek Yüksekokulu	1	1	2
İdari Birimler	213	207	420
Toplam	281	302	583

3.2.1.2- Proje Bilgileri

TABLO 37

Bilimsel Araştırma Proje Sayısı				
PROJELER	2005 Yılından Devreden Proje	2006 Yılında Eklenen Proje	Toplam	Yıl İçinde Tamamlanan Proje
BİLİMSEL ARAŞTIRMA PROJELERİ	790	390	1180	350
TÜBİTAK	70	60	130	23
A.B.	9	9	18	5
DPT	7	10	17	4
DÖNER SERMAYE PAYINDAN	11	10	21	13
DiĞER	52	16	68	22
TOPLAM	939	495	1434	417

TABLO 38

Bilimsel Araştırma Proje Ödeneđi		
PROJELER	2006 Yılında Eklenen Proje Ödeneđi (YTL)	Toplam Ödenek (YTL)
BİLİMSEL ARAŞTIRMA PROJELERİ	1.190.150	1.190.150
TÜBİTAK	6.853.800	6.853.800
A.B.	5.450.698	5.450.698
DPT	4.577.000	4.577.000
DÖNER SERMAYE PAYINDAN	5.241.370	5.241.370
TOPLAM	23.313.018	23.313.018

3.2.2- Performans Sonuçları Tablosu :

TABLO 39

No	Gösterge	2006
1 (X)	Lisans programlarına kabul edilen öğrencilerin niteliği	
	a- SAY puanların ortalamaları	325,022
	SÖZ puanların ortalamaları	317,626
	EA puanların ortalamaları	322,261
	DİL puanların ortalamaları	359,292
	b- İlk % 10'luk ÖSS puan diliminden giren öğrenci sayısı / toplam giren öğrenci sayısı	%(27) 0,2659
2 (X)	Yüksek lisans programlarına kabul edilen öğrencilerin niteliği [(LES puanlarının yüz üzerinden ortalaması)+ (Lisans mezuniyet notlarının yüz üzerinden ortalaması)] / 2	72,46
3 (X)	Doktora programlarına kabul edilen öğrencilerin niteliği [(LES puanlarının yüz üzerinden ortalaması) + (Lisans mezuniyet notlarının yüz üzerinden ortalaması) + (Yüksek lisans mezuniyet notlarının yüz üzerinden ortalaması)] / 3	76,36
4 (X)	Öğrenci başına düşen ödenekler listesi	
	❖ Hazine Ödeneği	5.140,93 YTL
	❖ Özel Gelirler	841,29 YTL
	❖ Toplam bütçe	5.982,22 YTL
5 (X)	Öğretim üyesi başına düşen döner sermaye geliri	113.347,48 YTL
6 (X)	Kadrolu idari personelin kadrolu akademik personele oranı	%100,09
7 (X)	Kadrolu ders veren öğretim elemanı (Öğretim üyesi, öğretim görevlisi, okutman) başına düşen öğrenci sayısı (Öğrenci sayısı / Kadrolu ders veren öğretim elemanı sayısı)	20
8 (X)	Yüksek lisans programlarına kabul edilme oranı (Kazanan öğrenci sayısı / Başvuran öğrenci sayısı)	(%42) 0,415
9 (X)	Yan dal ve çift ana dal program oranı (Yan dal ve çift ana dal programları sayısı / Toplam lisans programı sayısı)	(%1,8) 0,018
10 (X)	Normal sürede mezun olan öğrenci oranı (Normal sürede mezun olan öğrenci sayısı / Normal sürede mezun olması gereken öğrenci sayısı)	
	❖ Ön lisans	%(6) 0,06
	❖ Lisans	%(37) 0,365
11 (X)	Mezuniyet oranı (2006 yılında mezun olan öğrenci sayısı / Toplam öğrenci sayısı)	
	❖ Önlisans	(%18) 0,183
	❖ Lisans	(%16) 0,163
	❖ Yüksek lisans	(%40)0,40
	❖ Doktora	(%22)0,22
12 (X)	Mezunların mezuniyet not ortalaması (100 üzerinden)	
	❖ Ön lisans	71,43
	❖ Lisans	74,17
13 (X)	Uluslararası öğrenci değişim programlarına katılım oranı	
	❖ a. Gelen öğrenci oranı (Gelen öğrenci sayısı / toplam öğrenci sayısı)	(% 0,1) 0,001
	❖ b. Giden öğrenci oranı (Giden öğrenci sayısı / toplam öğrenci sayısı)	(% 0,) 0,005
14 (X)	Program başına ortalama ders saati sayısı (Ders saati sayısı (ders, uygulama ve laboratuvar) / Program sayısı)	
	❖ Önlisans	103,394

	❖ Lisans	143,234
	❖ Yüksek lisans	83,70
	❖ Doktora	96,21
15 (X)	Seçmeli derslerin oranı (Seçmeli ders sayısı / Toplam Ders Sayısı)	%(24) 0,235
16 (X)	Öğretim üyesi başına düşen yayın (SCI, SSCI ve AHCI) sayısı (yayın sayısı / toplam öğretim üyesi sayısı)	0,50
17 (X)	Öğretim üyesi başına düşen atıf sayısı (atıf sayısı / toplam öğretim üyesi sayısı)	0,072
18 (X)	❖ 2006 yılı öğretim üyesi başına düşen bilimsel araştırma projeleri ödeneği	23.796,83 YTL
19 (X)	Uluslar arası ortaklı/destekli proje sayısı	
20 (X)	Öğrenci başına düşen bilgisayar sayısı (Toplam bilgisayar sayısı / toplam öğrenci sayısı)	0,18
21 (X)	Kütüphanede takip edilen periyodik yayın sayısı	23407
22 (X)	Yurttan kalan öğrenci oranı	(%14) 0,14
23 (X)	Öğrenci memnuniyeti	%72
24 (X)	Akademik personel memnuniyeti	%74
25 (X)	İdari personel memnuniyeti	%68

3.2.3- Performans Sonularının Deęerlendirilmesi:

Ege niversitesi, Stratejik Planını 2008 – 2012 yıllarını kapsayacak şekilde hazırlamıştır. Planın uygulanmasına 2008 yılında başlanacağından raporda sunulan performans göstergeleri bilgileri toplanan ilk veriler olup bundan sonraki deęerlendirmelerde başlangı verileri olarak kabul edilecektir.

3.2.4- Performans Bilgi Sisteminin Deęerlendirilmesi:

Performans programı hazırlık alıřmaları ve performans bilgi sistemi oluřturulması alıřmaları devam etmektedir.

3.2.5- Dięer Hususlar*:

4- KURUMSAL KABİLİYET ve KAPASİTENİN DEĞERLENDİRİLMESİ :

Ege Üniversitesi Stratejik Planı' nda yer alan SWOT analizi kapsamında yer alan tespitler aşağıda belirtilmiştir.

4.1- ÜSTÜNLÜKLER :

GÜÇLÜ YÖNLER:

I. Yönetim

- Katılımcı yönetim anlayışı
- Yönetimle iletişim kolaylığı
- Çalışanların yönetime güven duygusu
- Yönetimin yeniliklere açıklığı

II. Eğitim-Öğretim ve Akademik Kadro

- Kaliteli eğitim
- Eğitim-Öğretim yapılan alan/program çeşitliliği
- Eğitimde disiplinler arası anlayış
- Yabancı dil hazırlık sınıfının bulunması
- ÖYP (Öğretim Üyesi Yetiştirme Programı) yürütme
- Eğitimde başarı düzeyinin yüksekliği
- Akademik kadronun gücü/kalitesi
- Akademisyenlerin kurumsal bağlılıkları
- Yurtiçi ve yurtdışı kaynaklardan destekli bilimsel projelerdeki artış
- Ege Üniversitesi'nin 50 yıllık deneyim ve birikimi

III. Altyapı, Çalışma Ortamı ve Koşulları

- Altyapı ve bina ihtiyaçlarının büyük oranda karşılanmış olması
- Sağlık ve spor tesislerinin zenginliği
- İki büyük kültür merkezi ve çok sayıda konferans salonu bulunması
- Bilgi erişim olanaklarının ve elektronik bilgi kaynaklarının zenginliği
- Çalışanlar arasında ilişki ve iletişimin niteliği
- Çalışma mekânlarında fiziksel koşulların uygunluğu

IV. Üniversite-Sanayi-Toplum İlişkileri

- Kamu kuruluşları ve özel sektörle ilişkilerin niteliği
- Yerel yönetimler ve STK'larla yakın ilişki ve işbirliği
- Halk eğitim programları düzenlenmesi ve yürütülmesi
- Kültür Merkezlerimizin İzmir'in kültürel hayatına katkısı

V. Avrupa Birliği ve Diğer Ülkelerle İlişkiler

- Türk üniversiteleri arasında AB ülkeleriyle öğrenci değişiminde liderlik
- SOKRATES/ERASMUS kapsamındaki ilişkilerde canlılık
- AB projelerinde mevcut deneyim, bilgi birikimi ve yüksek başarı düzeyi
- Yurt dışı üniversitelerle ilişkide kurumsal anlamda uzmanlaşmış ilk kurum olma

VI. Ege Üniversitesi'nin İmajı ve Paydaşların Memnuniyeti

- Dış kurum ve kuruluşlar gözünde olumlu imaja sahip olma
- Toplumca tanınırlık
- Öğrencilerin Ege Üniversitesi'nde olmaktan memnuniyetinin yüksekliği
- Akademisyenlerin üniversite, fakülte ve bölümlerinden memnuniyeti
- Çalışanların yaptıkları işten ve yönetimden memnuniyeti

FIRSATLAR

- Türkiye'nin AB'ye üyelik sürecinin işlemesi
- Kamu yönetimi alanında reform çalışmalarının başlatılmış olması
- Üniversitenin bulunduğu şehir ve şehrin sunduğu olanaklar
- Sanayi ve hizmet sektöründe diplomalı ve sertifikalı iş gücüne olan gereksinimin giderek artması
- Üniversite sanayi işbirliğine yönelik eğilimlerin güçlenmesi
- Sanayi Ar-Ge projelerine verilen ulusal desteklerin artması
- Dış kaynaklı projelerde multidisipliner yaklaşımların beklenmesi

4.2- ZAYIFLIKLAR :

ZAYIF YÖNLER

I. Yönetim

- Bürokratik işleyişin yavaşlığı
- Üniversite makro planının ve uzun süreli planlama kültürünün eksikliği
- Paydaşlara yönelik sistematik bir geri bildirim olmaması
- Performans değerlendirme sisteminin bulunmaması
- Norm kadro uygulamasına geçilememesi
- Üniversite personeline yönelik hizmet içi eğitim imkânlarının azlığı
- Kurum kültürünün tüm birimlerde hayata geçirilememesi

II. Kaynak ve Olanakların Düzeyi ve Kullanımları

- Üniversitenin mali kaynaklarının yetersizliği
- Araştırma ve kongrelere katılıma yönelik parasal desteklerin yetersizliği
- Öğrencilerin sağlık, beslenme ve spor hizmetlerinden yararlanma düzeyinin düşüklüğü
- Bilimsel kitap ve periyodik alımının sınırlılığı

III. Eğitim-Öğretim ve Akademik Kadro

- Öğrencilerin yabancı dil düzeylerinin düşüklüğü
- Rehberlik ve danışmanlık hizmetlerinin yetersizliği
- Akademik kadro ihtiyacının büyük ölçüde kendi öğrencilerinden karşılanması
- Genç akademisyenlerin yurtdışı deneyimlerinin olmaması ve onlara bu fırsatın yeterince sağlanamaması
- Yardımcı öğretim elemanı sayısının görece azlığı
- Bazı birimlerde, üniversite dışı kaynaklardan proje desteği sağlamaya yönelik çabalarının yetersizliği

IV. Toplum ve Paydaşlarla İlişkiler

- Üniversitenin dışa açılma anlayışının tüm birimlere yansımamış olması
- Mezunlarla düzenli ve sürekli ilişkilerin bulunmaması
- Üniversitenin geniş topluma ve ilgili kesimlere tüm yönleriyle yeterince tanıtılmamış olması

TEHDİTLER

- Üniversite sayısının hızla artması nedeniyle mali kaynaklarda azalma
- Üniversitelerin mali ve idari açıdan özerk olmaması
- Ortaöğretimde kalitenin düşmesi
- Bilimsel ilerleme ölçütlerinin gerçekçi ve yeterli olmaması
- Kurumlarda kolaycılığın yerleşmesi, bireysel çıkarıcılığın öne çıkması
- Üniversite-Sanayi işbirliğini sağlayan ara kurumların bulunmaması
- Kamu bütçe sisteminin zorlukları
- Üniversiteyi doğrudan veya dolaylı olarak ilgilendiren hazırlıksız yasal düzenlemeler

4.3- Değerlendirme :

Ege Üniversitesi 2006 yılında, Avrupa Üniversiteler Birliği'ne, Kurumsal Değerlendirme Programı kapsamında değerlendirilmek üzere başvuruda bulunmuştur. Şubat 2007 de ilk ziyareti, Mayıs 2007 de ana ziyareti gerçekleşen program sürecinde Avrupa Üniversiteler Birliği değerlendirici Hakemleri Üniversitemizin çeşitli birimlerini ve Rektörlüğü ziyaret etmiş ve sonuç raporuna ilişkin olarak Rektörlüğümüze sözlü bir sunum yapmışlardır. Yazılı raporun da Temmuz 2007 de Üniversitemize ulaşması beklenmektedir. Değerlendirme sonucunda hakemler tarafından getirilen öneriler ve uyarılar dikkate alınarak eğitim ve araştırma sistemi gözden geçirilecek, Stratejik Planda gerekli değişiklikler yapılacaktır. Ancak; finansal yönetim, insan kaynakları yönetimi ve stratejik yönetim gibi konularda getirilen öneriler, YÖK, Maliye Bakanlığı ve DPT'nin yetki alanına girmektedir. Bu alanlarda düzenleme yapmak konusunda yaşanabilecek güçlüklerle karşı gerekli öneriler, üniversitemiz tarafından bu kurumlara sunulacaktır.

5- ÖNERİ VE TEDBİRLER :

Üniversitemizde kısıtlı bütçe imkanları ve az miktarda özel gelirlerle kaynak yaratılmaya çalışılmaktadır. Ancak üniversitenin ve toplumun beklentileri daha üst seviyelerdedir. Özellikle AB' ye entegrasyon sürecinde Üniversitemizin yerini alabilmesi daha geniş imkanlarla mümkün olabilecektir. Bu nedenle Üniversitemiz, kendi içerisinde koyduğu hedeflere ve Stratejik Plana uymaya, bağlı birimlerin de bu hedefleri yerine getirirken mali olanaklarını verimli olarak kullanmasını sağlamaya çalışmaktadır. Diğer yandan, gerek hazine desteğinin artırılması için girişimlerin yapılması, gerekse özel gelirlerin artırılması yönünde çalışmalara hız verilmesi planlanmaktadır. Stratejik plan hedeflerine ulaşmak için, sağlanacak bağışlar ve özellikle sanayi kesimi ile yapılacak işbirlikleri bu noktada önem kazanmaktadır.

İÇ KONTROL GÜVENCE BEYANI

Harcama yetkilisi olarak yetkim dahilinde;

Bu raporda yer alan bilgilerin güvenilir, tam ve doğru olduğunu beyan ederim.

Bu raporda açıklanan faaliyetler için idare bütçesinden harcama birimimize tahsis edilmiş kaynakların etkili, ekonomik ve verimli bir şekilde kullanıldığını, görev ve yetki alanım çerçevesinde iç kontrol sisteminin idari ve mali kararlar ile bunlara ilişkin işlemlerin yasallık ve düzenliliği hususunda yeterli güvenceyi sağladığını ve harcama birimimizde süreç kontrolünün etkin olarak uygulandığını bildiririm.

Bu güvence, harcama yetkilisi olarak sahip olduğum bilgi ve değerlendirmeler, iç kontroller, iç denetçi raporları ile Sayıştay raporları gibi bilgim dahilindeki hususlara dayanmaktadır.

Burada raporlanmayan, idarenin menfaatlerine zarar veren herhangi bir husus hakkında bilgim olmadığını beyan ederim.

İZMİR - 30.04.2007

Prof. Dr. Ülkü BAYINDIR
Rektör

MALİ HİZMETLER BİRİM YÖNETİCİSİNİN BEYANI

Mali hizmetler birim yöneticisi olarak yetkim dahilinde;

Bu idarede, faaliyetlerin mali yönetim ve kontrol mevzuatı ile diğer mevzuata uygun olarak yürütüldüğünü, kamu kaynaklarının etkili, ekonomik ve verimli bir şekilde kullanılmasını temin etmek üzere iç kontrol süreçlerinin işletildiğini, izlendiğini ve gerekli tedbirlerin alınması için düşünce ve önerilerimin zamanında üst yöneticiye raporlandığını beyan ederim.

İdaremizin 2006 yılı Faaliyet Raporunun “III/A- Mali Bilgiler” bölümünde yer alan bilgilerin güvenilir, tam ve doğru olduğunu teyit ederim.

İZMİR - 30.04.2007

Ahmet ACAR
Strateji Geliştirme Daire Başkanı